

Greve Vandværk
Håndværkerbyen 1
2670 Greve

Afgørelse om screening for miljøvurderingspligt ved tilladelse til etablering af nyt vandværk.

Greve Vandværk har den 17. september 2021 og den 1. april 2022 (revideret udgave) sendt en ansøgning til Greve Kommune om etablering af nyt vandværk med alle almen tekniske installationer for behandling og distribution af drikkevand, samt udvidet vandbehandling med blødgøringsanlæg ved ionbytning og UV-anlæg.

Lovhjemmel

Projektet er nævnt på miljøvurderingsloven¹ bilag 2 som punkt 2, d iii samt punkt 10, m. Greve Kommune skal derfor, jf. § 16 i miljøvurderingsloven, vurdere om projektet kan påvirke miljøet væsentligt og dermed er VVM-pligtigt, jf. miljøvurderingslovens § 21 stk. 1. Det sker i en særlig proces kaldet en screening. I forbindelse med ansøgningen har Greve Vandværk den 10/05/22 fremsendt et ansøgningsskema (bilag 1 i miljøvurderingsbekendtgørelsen²) til brug for kommunens screening af, hvorvidt projektet er miljøvurderingspligtigt eller ej.

Vedlagt denne afgørelse er Greve Vandværks udfyldte skema samt Greve Kommunes kommentar til de enkelte punkterne i skemaet.

Afgørelse

Greve Kommune har den 19. august 2022 afgjort, at etableringen af det nye vandværk ikke er miljøvurderingspligtigt. Greve Kommune har vurderet, at anlægget på grund af dets art, dimensioner og placering, ikke vil kunne få en væsentlig indvirkning på miljøet.

En screeningsafgørelse efter § 21 bortfalder, hvis den tilknyttede tilladelsen ikke er udnyttet, inden 3 år efter at den er meddelt, eller ikke har været udnyttet i tre på hinanden følgende år, jf. miljøvurderingslovens § 39. Afgørelsen er ikke en tilladelse, men alene en afgørelse om, at der til projektet ikke skal udarbejdes en miljøvurdering.

Klagevejledning

Afgørelsen kan påklages til Miljø- og Fødevarerklagenævnet for så vidt angår retlige spørgsmål af enhver med retlig interesse i sagens udfald samt af

¹ Lov om miljøvurdering af planer og programmer og af konkrete projekter (VVM), lovbek. nr. 1976 af 27. oktober 2021.

² Bekendtgørelse om miljøvurdering af planer og programmer og af konkrete projekter (BEK 1376 af 21. juni 2021)

landsdækkende foreninger og organisationer, der som hovedformål har beskyttelsen af natur og miljø eller varetagelsen af væsentlige brugerinteresser inden for arealanvendelsen jf. miljøvurderingslovens § 49. Klagefristen er 4 uger fra afgørelsens offentlige bekendtgørelse.

Hvis du ønsker at klage over denne afgørelse, kan du klage til Miljø- og Fødevareklagenævnet. Du klager via Klageportalen, der findes på www.borger.dk og www.naevneneshus.dk. Du logger på www.borger.dk eller www.naevneneshus.dk med NEM-ID. Klagen sendes gennem Klageportalen til den myndighed, der har truffet afgørelsen.

En klage er indgivet, når den er tilgængelig for myndigheden i Klageportalen. Når du klager, skal du betale et gebyr. Du betaler gebyret med betalingskort i Klageportalen. Gebyret tilbagebetales, hvis klageren får helt eller delvist medhold. Miljø- og Fødevareklagenævnet skal som udgangspunkt afvise en klage, der kommer uden om Klageportalen, hvis der ikke er særlige grunde til det. Hvis du ønsker at blive fritaget for at bruge Klageportalen, skal du sende en begrundet anmodning til den myndighed, der har truffet afgørelse i sagen. Myndigheden videregiver herefter anmodningen til Miljø- og Fødevareklagenævnet, som træffer afgørelse om, hvorvidt din anmodning kan imødekommes.

Greve Kommunes afgørelse kan indbringes for domstolene inden 6 måneder fra afgørelsens offentlige bekendtgørelse.

Offentliggørelse

Afgørelsen vil blive offentliggjort på Greve Kommunes hjemmeside samtidigt med offentliggørelsen af tilladelsen til etableringen af det nye vandværk. Klagefristen udløber den 23. september 2022.

Med venlig hilsen

Jógvan Johansen
Miljø



Adresse Greve Kommune
Rådhusholmen 10
DK-2670 Greve

Telefon 43 97 97 97
Hjemmeside www.greve.dk
Digital post www.borger.dk/post

Åbnings- og telefontider
www.greve.dk/kontakt

Tidsbestilling
www.greve.dk/tidsbestilling

Afdeling Miljø
Sag 18-006300K

EAN 5798 0078 55611
Konto 4316 3191110226
CVR 44 02 39 11

Ansøgningskema:

Basisoplysninger	Tekst
Projektbeskrivelse (kan vedlægges)	<p>Projektet omfatter etablering af et nyt vandværk i Greve, hvor der skal produceres op til 2.800.000 m³ årlig produktion af rent vand fra seks eksisterende kildepladser. Etableringen af projektet skal sikre Greve og omegns drikkevandsforsyning.</p> <p>Vandværksbygningen bliver maksimalt 14 meter over eksisterende terræn. Den højeste øvrige bebyggelse i nærheden er Kirkemosegaard, som ligger i en afstand af minimum 15 meter fra områdets nordlige skel.</p> <p>Der etableres desuden fritliggende skyllevandstanke under terræn, hvortil der vil være dæksler, der rager op over terræn, for at sikre, at der ikke kører tungt materiel herpå. Skyllevandsbassinerne placeres syd for vandværket i retning mod recipienten, Grevebækken. Derudover vil der blive opført en faskine som ekstra filtrering inden det afklarede filterskyllevand ledes til recipienten.</p> <p>Det nye vandværk bliver opbygget med to selvstændige produktionslinjer, der hver har en kapacitet til at kunne behandle 225 m³/t. Det vil sige, at den samlede kapacitet for vandværket er på 450 m³/t.</p> <p>På vandværket kan foretages blødgøring af vandet ved ionbytning. Efter ionbytningen vil det overskydende vand være saltholdigt, og vandet udledes derfor via egne eller andres ledninger til Køge Bugt.</p> <p>Fra det nye vandværk skal der være to rentvandsledninger af rent drikkevand ud i systemet. Den ene går ud i Greve Landevej og den anden går mod syd, hvor den krydser Grevebækken ved retningsstyret underboring.</p> <p>På den sydlige del af området lige nord for Greve Bækken etableres en faskine med overløb til Grevebækken til håndtering af skyllevand. Faskinen til skyllevand kobles sammen af en ledning til skyllevandsbeholderen. Regnvand fra tage og befæstede arealer ledes via ledning til et forsinkelsesbassin med overløb til terræn.</p> <p>I perioder vil der i forsinkelsesbassinet komme til at stå blankt vand med mulighed for overløb til terræn.</p>

Forsinkelsesbassinet til regnvand falder naturligt i terrænet og placeres i en højere kote end faskinen til det afklarede skyllevand. Anlægget er dimensioneret til at optage en 10 års regnhændelse og har naturligt overløb til omgivelserne.

Skyllevandssystemet skal udformes med en skyllevandsbeholder og en slamopkoncentreringstank. I indkøringsperioden af vandværket vil der ske afledning af cirka 216.000 m³ vand gennem faskinen over en periode på ca. tre måneder (regnet i driftstimer) i forventeligt vinteren 2024 - 2025.

I driftsperioden foretages der én gang årligt tømning, spuling og rengøring af skyllevandsbeholderen.

Skyllevands afledning skal foregå fra vandoverfladen således, at den nederste del af bassinet virker som slamfang og skal som minimum kunne overholde følgende forventede krav til udledning af skyllevandet:

- Suspenderet stof: mindre end 25 mg/l
- Total-jern: mindre end 4 mg/l
- Ferro-jern: mindre end 0,2 mg/l
- Iltindhold: 6 mg/l
- pH: 6 – 9.

Sanitært afløb ledes til offentligt kloaksystem (KLAR Forsyning).

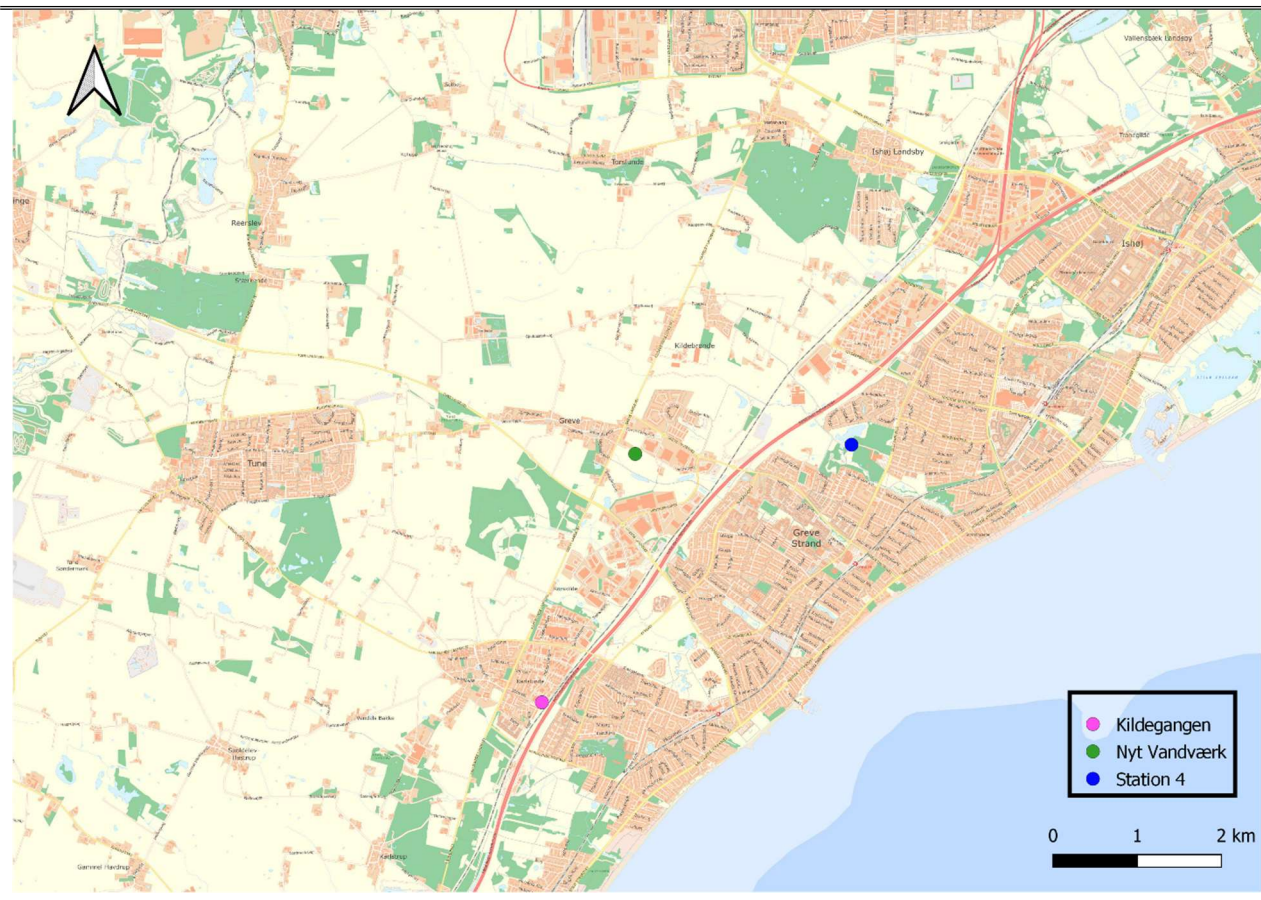
Adgangsvejen til det nye vandværk skal etableres fra Greve Landevej med en tosporet vej, en bredde på 5,5 m, med fast belægning frem til Kirkemosegård skolen. Herefter etableres en intern vej hen til vandværket. Der etableres en grøft på den ene side af vejen, hvor vandet nedsives.

I anlægsperioden anvendes den nye vejadgang udelukkende som vejadgang til vandværksgrunden. Når byggeriet af vandværket er færdigt, kan den nuværende vejadgang til Kirkemosegaard nedklassificeres til cykel- og gangsti, og den tosporede del af den nye vej skal efter etableringen af Greve Vandværk fungere som ny adgangsvej for skolen.

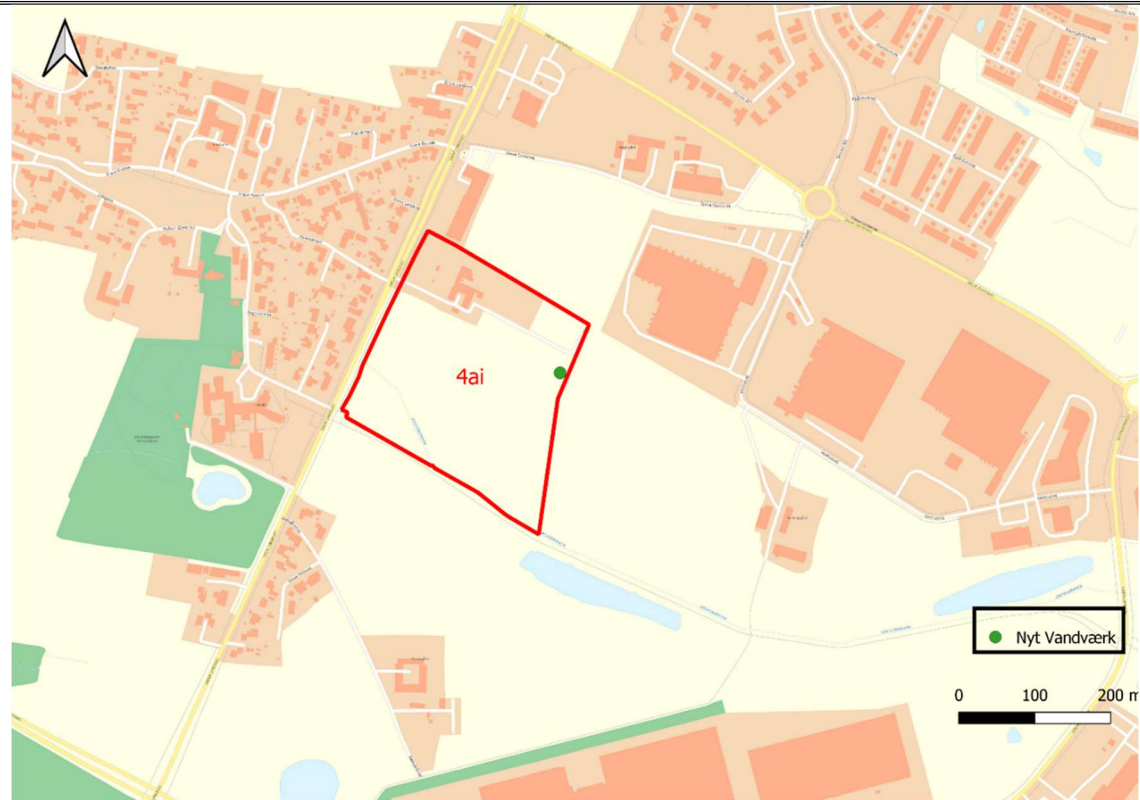
I forbindelse med vej og parkering etableres lys, så der bliver skabt et trygt område. Lyskilden afskærmes og nedadrettes, så den ikke medfører blændingsgener for naboer eller trafikanter på nærliggende stier og veje.

	<p>Til afskærmning af vandværket mod indsyn samt for at sikre området grønne karakter, sættes der i lokalplanen krav til etablering af et afskærmende læhegn bestående af træer og buske langs den del af områdefgrænsningen der ligger ud i byggefeltets vestlige og nordlige grænse. Arealer hvor der ikke er bebyggelse, vej, sti eller parkeringsarealer tilsås med ureteblandinger af hjemmehørende arter med henblik på at øge biodiversiteten. Herudover etableres mindre grupper af træer på arealet ned mod Grevebækken.</p>
Navn, adresse, telefonnr. og e-mail på bygherre	<p>Greve Vandværk A.m.b.a. Håndværkerbyen 1 2670 Greve Att. Tina Braunstein Tlf. +45 2566 2570 Email: tb@grevevand.dk</p>
Navn, adresse, telefonnr. og e-mail på kontaktperson	<p>Kontaktperson er bygherre eller NIRAS A/S Ceres Allé 3 8000 Aarhus C Att. Michael Hansen, Email: mlh@niras.dk Tlf.: 30 84 36 70</p>
Projektets adresse, matr.nr. og ejerlav	<p>Ved Greve Landevej 77 som er en del af matrikel 4ai.</p>
Projektet berører følgende kommune eller kommuner (omfatter såvel den eller de kommuner, som projektet er placeret i, som den eller de kommuner, hvis miljø kan tænkes påvirket af projektet)	<p>Greve Kommune</p>

Oversigtskort i målestok 1:50.000



Kortbilag i målestok 1:10.000 eller 1:5.000 med indtegning af anlægget og projektet (vedlægges dog ikke for strækningsanlæg)



Forholdet til VVM-reglerne

Ja

Nej

Tekst

Myndighedsvurdering

Er projektet opført på bilag 1 til lov om miljøvurdering af planer og programmer og konkrete projekter (VVM).

X

Hvis ja, er der obligatorisk VVM-pligtigt. Angiv punktet på bilag 1:

Ingen bemærkning.

Er projektet opført på bilag 2 til lov om miljøvurdering af planer og programmer og af konkrete projekter (VVM).	X		Hvis ja, angiv punktet på bilag 2: 2d, litra iii.
--	---	--	---

Greve Kommune vurderer, at projektet også er omfattet af bilag 2, punkt 10m (Arbejder i forbindelse med indvinding af grundvand og kunstig tilførsel af grundvand, som ikke er omfattet af bilag 1.).

Projektets karakteristika	Tekst
1. Hvis bygherren ikke er ejer af de arealer, som projektet omfatter angives navn og adresse på de eller den pågældende ejer, matr.nr. og ejerlav	Greve Kommune ejer arealet, men arealet opkøbes af Greve Vandværk
2. Arealanvendelse efter projektets realisering a) Det fremtidige samlede bebyggede areal i m ² b) Det fremtidige samlede befæstede areal i m ²	a) Bebygget areal 3.000 m ² (incl. Fremtidig udvidelse) b) Befæstet areal til parkering og vendeplads er ca. 350 m ² , der udlægges med græsarmeringssten + adgangsvej ca. 1.000 m ² . Arealet fremstår i dag som mark.
3. Projektets areal og volumenmæssige udformning a) Er der behov for grundvandssænkning i forbindelse med projektet og i givet fald hvor meget i m b) Projektets samlede grundareal angivet i ha eller m ² c) Projektets bebyggede areal i m ² d) Projektets nye befæstede areal i m ² e) Projektets samlede bygningsmasse i m ³ f) Projektets maksimale bygningshøjde i m	a) Nej, da der ikke graves under grundvandsspejlet b) Ca. 1,8 ha incl. adgangsvej til Kirkemosegaard c) Ca. 3.000 m ² d) Ca. 350 m ² e) Ca. 25.000 m ³ f) 14 m over eksisterende terræn
4. Projektets behov for råstoffer i anlægsperioden	a) b) Råvand til indkøring – op ca. 250.000 m ³

Myndighedsvurdering
Ingen bemærkning.
Bygningen kommer til at ligge omkring 160 m nordøst fra en sti i et naturområde. Derudover ligger bygningen omkring 200 m ø fra boligområde på den anden side af Greve Landevej.
Ingen bemærkning.
Ingen bemærkning.

<ul style="list-style-type: none"> a) Råstofforbrug i anlægsperioden på type og mængde b) Vand- mængde i anlægsperioden c) Affaldstype og mængder i anlægsperioden d) Spildevand – mængde og type i anlægsperioden e) Håndtering af regnvand i anlægsperioden f) Anlægsperioden angivet som mm/å – mm/å 	<ul style="list-style-type: none"> c) Almindeligt byggeaffald, der håndteres i henhold til Greve Kommunes affaldsregulativ d) Sanitært spildevand fra skurvogn e) Til Grevebækken – ca. 100 – 500 m³ – vandet ledes direkte til Grevebækken syd for matriklen. Afledning af indkøringsvand op til ca. 216.000 m³ gennem faskinen i den sydlige del af området over en periode på ca. tre måneder (regnet i driftstimer) forventet i vinteren 2024 - 2025. Udledningstilladelse er under udarbejdelse. f) Forår 2023 – december 2024
Projektets karakteristika	
<p>5. Projektets kapacitet for så vidt angår flow ind og ud samt angivelse af placering og opbevaring på kortbilag af råstoffet/produktet i driftsfasen:</p> <ul style="list-style-type: none"> a) Råstoffer – type og mængde i driftsfasen b) Mellemprodukter – type og mængde i driftsfasen c) Færdigvarer – type og mængde i driftsfasen d) Vand – mængde i driftsfasen 	<ul style="list-style-type: none"> a) NaCl til blødgøring – ca. 730 ton/år b) Ingen c) Rent og blødt vand – 2,2 – 2,8 mil. m³/år d) Ca. 66.000 – 84.000 m³/år spild (2%)
<p>6. Affaldstype og mængder, som følge af projektet i driftsfasen:</p> <ul style="list-style-type: none"> a) Farligt affald: b) Andet affald: c) Spildevand til renseanlæg: d) Spildevand med direkte udledning til vandløb, sø, hav: e) Håndtering af regnvand: 	<ul style="list-style-type: none"> a) Ingen b) Ingen c) To gange om året tømmes opkoncentrationstanken for slam. d) 44.000-56.000 m³ eluat fra blødgøring til Køge Bugt. 22.000-28.000 m³ klaret skyllevand til Grevebækken via faskine e) Ca. 758 m³ overfladevand (regnvand fra tagareal) nedsives via forsinkelsesbassin. Regnvand fra de ikke-befæstede arealer

Myndighedsvurdering
<p>Ingen bemærkning.</p>
<p>Slammet skal bortskaffes til godkendt modtager. Udledningen til vandløb, sø eller hav kræver en udlednings tilladelse fra Greve Kommune.</p>

	håndteres ved nedsivning på grunden. Cirka 850 m ³ fra befæstede arealer (vej og parkering) nedsives på grunden.
--	---

--

Projektets karakteristika	Ja	Nej	Tekst
7. Forudsætter projektet etablering af selvstændig vandforsyning?		X	Vandværksboringerne er allerede etableret.
8. Er anlægget eller dele af anlægget omfattet af standardvilkår? se http://www.mst.dk/Virksomhed_og_myndighed/Industri/Godkendelse+af+listevirksomheder/Branchebilag/		X	Hvis "ja" angiv hvilke. Hvis "nej" gå til punkt 10
9. Vil anlægget kunne overholde alle de angivne standardvilkår?		X	Hvis "nej" angives og begrundes hvilke vilkår, der ikke vil kunne overholdes.
10. Er projektet eller dele af projektet omfattet af BREF-dokumenter?		X	Hvis "ja" angiv hvilke. Hvis "nej" gå til pkt. 12.
11. Vil projektet kunne overholde de angivne BREF-dokumenter?		X	Hvis "nej" angives og begrundes hvilke BREF-dokumenter, der ikke vil kunne overholdes.
12. Er projektet eller dele af projektet omfattet af BAT-konklusioner?		X	Hvis "ja" angiv hvilke. Hvis "nej" gå til punkt 14.

Myndighedsvurdering
Ingen bemærkning.
Ingen bemærkning.
Punkt 10.
Vandbehandling er ikke omfattet af BREF-dokumenter.
Punkt 12.
Vandbehandling er ikke omfattet af BAT-konklusioner.

Projektets karakteristika	Ja	Nej	Tekst

Myndighedsvurdering

13. Vil projektet kunne overholde de angivne BAT-konklusioner?			Hvis "nej" angives og begrundes hvilke BAT-konklusioner, der ikke vil kunne overholdes.
14. Er projektet omfattet af en eller flere af Miljøstyrelsens vejledninger eller bekendtgørelser om støj? Se		X	Hvis "ja" angives navn og nr. på den eller de pågældende vejledninger eller bekendtgørelser. Hvis "nej" gå til pkt. 17.
15. Vil anlægsarbejdet kunne overholde de vejledende grænseværdier for støj og vibrationer? Se ovenfor	X		Hvis "nej" angives overskridelsens omfang og begrundelse for overskridelsen Greve Kommunes Forskrift for miljøhensyn ved bygge- og anlægsaktiviteter overholdes, og der anlægsarbejdet foretages udelukkende på hverdage mellem 07-18
16. Vil det samlede anlæg, når projektet er udført, kunne overholde de vejledende grænseværdier for støj og vibrationer? Se ovenfor.	X		Hvis "nej" angives overskridelsens omfang og begrundelse for overskridelsen
17. Er projektet omfattet Miljøstyrelsens vejledninger, regler og bekendtgørelser om luftforurening?		X	Hvis "ja" angives navn og nr. på den eller de pågældende vejledninger, regler eller bekendtgørelser. Hvis "nej" gå til pkt. 20.
18. Vil anlægsarbejdet kunne overholde de vejledende grænseværdier for luftforurening? Se ovenfor.			Hvis "Nej" angives overskridelsens omfang og begrundelse for overskridelsen.

Se punkt 12.
Projektet er omfattet af Vejledning nr. 5/1984 – "ekstern støj fra virksomheder". Derudover er projektet omfattet af vejledninger om måling og beregning af støj fra virksomheder.
Der vil muligvis være mere trafik på Greve Landevej, som kan forstyrre beboerne langs vejen.
De generelle grænseværdier for støjniveauet kan overholdes, da den daglige drift i vandværket vurderes ikke at støje. Der vil være perioder, hvor der kan være lidt mere støj ved f.eks. levering af NaCl fra lastbiler.
Ingen bemærkning.
Se punkt 17.

19. Vil det samlede projekt når anlægsarbejdet er udført, kunne overholde de vejledende grænseværdier for luftforurening?			Hvis "Nej" angives overskridelsens omfang og begrundelse for overskridelsen.
20. Vil projektet give anledning til støvgener eller øgede støvgener a) I anlægsperioden? b) I driftsfasen?	X	X	a) I anlægsfasen kan der være aktiviteter der medfører støvgener i tørre perioder. Hvis det vurderes som aktuelt kan området blive vandet, så støvgenerne begrænses. b) I driftsfasen vil projektet ikke generere støv.

Se punkt 17.
a) Greve Kommune vurderer vanding af området som tilfredsstillende. Eventuelt kan arbejdsmasker også benyttes. b) Ingen bemærkning.

Projektets karakteristika	Ja	Nej	Tekst
21. Vil projektet give anledning til lugtgener eller øgede lugtgener a) I anlægsperioden? b) I driftsfasen?		X X	Hvis "ja" angives omfang og forventet udbredelse. Der er ingen aktiviteter i forbindelse med anlægget eller driften af vandværket, der kan give anledning til lugtgener.
22. Vil anlægget som følge af projektet have behov for belysning som i aften og nattetimer vil kunne oplyse naboarealer og omgivelserne. a) I anlægsperioden? b) I driftsfasen?	X X	X X	Hvis "ja" angives og begrundes omfanget. a) Der kan være behov for oplysning af byggepladsen i anlægsfasen. Der anvendes nedadrettede lamper, så lyset begrænses til pladsen.

Myndighedsvurdering
Ingen bemærkning.
Greve kommune vurderer, at belysningen ikke vil have en betydelig påvirkning på naboarealer og omgivelserne, da byggearbejdet foregår i timerne 07-18 og driftsfasen ikke kræver yderligere belysning end sædvanligt.

			b) I driftsfasen opsættes belysning i området. Lyskilden afskærmes og nedadrettes, så den ikke medfører blændingsgener for naboer eller forbipasserende.
23. Er anlægget omfattet af risikobekendtgørelsen, jf. bekendtgørelse om kontrol med risikoen for større uheld med farlige stoffer nr. 372 af 25. april 2016?		X	

Greve Kommune vurderer, at der vil ikke være anvendelse eller op bevarelse af stoffer, som er omfattet af bekendtgørelsen.

Projektets placering	Ja	Nej	Tekst
24. Kan projektet rummes inden for lokalplanens generelle formål?	X		Projektet er ikke omfattet af en eksisterende lokalplan, men der udarbejdes en lokalplan for området.
25. Forudsætter projektet dispensation fra gældende bygge- og beskyttelseslinjer?		X	Hvis ”ja” angiv hvilke: Vejen ind til vandværket skal etableres indenfor en kirkebeskyttelseslinje. Dette kræver ikke dispensation, da den etableres i terrænniveau. Omkring det mindre skovområde ved Greve Museum er der en 300 m skovbyggelinje. Den nærmeste del af projektområdet ligger i en afstand af ca. 180 m fra skovbeplantningen ved

Myndighedsvurdering
Ingen bemærkning.
Greve Kommune vurderer, at Greve Vandværk ikke skal søge om dispensation til vejen der etableres indenfor kirkebeskyttelseslinjen, da den er under 8.5 m højde. Greve Kommune vurderer, at Greve Vandværk ikke skal søge om dispensation til etablering af faskine/forsinkelsesbassin samt nedsivningsbassin, da de kommer til at ligge i terræn højde.

			museet. Der placeres ikke bebyggelse inden for skovbyggelinjen, men der etableres en faskine/forsinkelsesbassin samt nedsivningsbassin i terræn. Da der derfor ikke etableres byggeri inden for beskyttelseslinjen, vurderes det, at projektet ikke kræver dispensation fra skovbyggelinjen.
26. Indebærer projektet behov for at begrænse anvendelsen af naboarealer?		X	
27. Vil projektet kunne udgøre en hindring for anvendelsen af udlagte råstofområder?		X	Projektet er placeret ca. 5 km fra nærmest råstofområde.
28. Er projektet tænkt placeret indenfor kystnærhedszonen?		X	Projektet er placeret 300 m fra kystnærhedszonen, og kommer derfor ikke til at få en betydning herfor.

Det nye vandværk kommer ikke til at ligge i et naboareal. Greve Kommune vurderer derfor, at der vil kun være minimal påvirkning på stien i naturområdet syd for placeringen.
Ingen bemærkning.
Ingen bemærkning.

Projektets placering	Ja	Nej	Tekst
29. Forudsætter projektet rydning af skov? (skov er et bevokset areal med træer, som danner eller indenfor et rimeligt tidsrum ville danne sluttet skov af højstammede træer, og arealet er større end ½ ha og mere end 20 m bredt.)		X	Projektet er beliggende ca. 370 m fra nærmeste skov og på et areal der i dag består af dyrket mark. Projektet omfatter derfor ikke skov, der skal ryddes.
30. Vil projektet være i strid med eller til hinder for realiseringen af en rejst fredningssag?		X	

Myndighedsvurdering
Ingen bemærkning
Der ligger to ikke-fredede fortidsminder på matriklen.

31. Afstanden fra projektet i luftlinje til nærmeste beskyttede naturtype i henhold til naturbeskyttelseslovens § 3?			Syd for projektområdet ligger en § 3-beskyttet sø. Projektområdet og søen adskilles af det § 3-beskyttede vandløb.
32. Rummer § 3 området beskyttede arter og i givet fald hvilke?	X		<p>I en sø der ligger 790 m fra projektområdet, er der den 11-05-2015 registreret artsfund af stor vandsalamander og lille vandsalamander.</p> <p>Herudover er der den 13-06-2007 registreret artsfund af skrubtudse i en sø ca. 880 m fra projektområdet.</p> <p>Nærmeste registrerede Bilag IV-arter er vandflagermus, sydflagermus, skimmelflagermus, dværgflagermus, markfirben, stor vandsalamander og spidssnudet frø, der er registreret ca. 3,4 km øst for lokalplanområdet nord for Olsbækken i et grønt område beliggende som en grøn kile mellem Greve Strand og Hundige Strand. Desuden etableres projektet på et areal der i dag</p>

020501-51, som er bosættelse, uspecifik undergruppe, Jernalder (dateret 500 f.Kr. – 374 e.Kr.)

020501-2, som er enkeltfund, Jernalder (dateret 500 f.Kr. – 1066 e.Kr.).

Det nærmeste §3 område er Grevebækken som ligger omkring 200 m afstand fra det nye vandværk. Den omtalte sø ligger omkring 250 m syd for det nye vandværk.

790 m nordøst for det nye vandværk ligger en sø med **ID 72** ”Stor Vandsalamander: 1 larve. Lille Vandsalamander: 2 voksne; 1 larve. Potentielt levested for Spidssnudet Frø.”

715 m nord for det nye vandværk ligger en sø med **ID71** ” Stor Vandsalamander: 10 larver. Lille Vandsalamander: 1 voksen; 1 larve. Potentielt levested for Spidssnudet Frø.”

Greve Kommune vurderer, at Bilag IV-arter i nærliggende §3 områder ikke vil blive påvirket.

			består af dyrket mark, hvilket gør arealet uegnet som levested for bilag IV-arter.	
33. Afstanden fra projektet i luftlinje til nærmeste fredede område.			<p>Øst for projektområdet ligger et ca. 6 m bredt tracé indeholdende en 132 kV ledning. I forbindelse med anlæggelsen af ledningen blev tracéet undersøgt, og herefter er området udpeget til fortidsmindeareal.</p> <p>Undersøgelserne langs tracéet har påvist væsentlige fortidsminder inden for området. Greve Vandværk har på den baggrund indgået aftale med Muesum Sydøstdanmark om, at der foretages arkæologiske forundersøgelser inden for anlægsarealerne, så eventuelle fortidsminder sikres, inden gravearbejdet påbegyndes.</p> <p>Herudover er projektet placeret ca. 400 m fra nærmeste kirkefredning.</p>	Se punkt 30. Ellers ingen bemærkning.
34. Afstanden fra projektet i luftlinje til nærmeste Habitatområde (Natura 2000 områder, fuglebeskyttelsesområder og Ramsarområder).			<p>Projektet er placeret ca. 7,06 km fra Natura 2000-område nr. 150, Gammel Havdrup Mose.</p> <p>Projektet er placeret 8 km fra Habitat område nr. H130, Ølsemagle Strand og Staunings Ø.</p>	Ølsemagle Strand og Staunings Ø er H147.

			Projektet er placeret ca. 7,06 km fra fuglebeskyttelsesområde nr. F103, gammel Havdrup Mose.	
35. Vil projektet medføre påvirkninger af overfladevand eller grundvand, f.eks. i form af udledninger til eller fysiske ændringer af vandområder eller grundvandsforekomster?	X		I tilknytning til vandværket planlægges der for etablering af vej- og parkeringsarealer. Disse belægges med permeabel belægning for at lokal nedsivning kan finde sted. Herudover etableres en faskine til skyllevand med mulighed for overløb til Grevebækken og et forsinkelsesbassin til tagvand med overløb til terræn på den sydlige del af området. Vandkvaliteten afledt til vandløbet skal leve op til myndighedernes fastsatte kvalitetskrav i henhold til udledningstilladelsen. Der foregår indvinding af grundvand fra Greve Vandværks kildepladser i henhold til indvindingstilladelser – mængden af oppumpet grundvand er uafhængig af vandværkets placering.	Greve Kommune vurderer, at grundvandsressourcen ikke vil opleve væsentlige ændringer, da det nye vandværk overtager vandindvindingsboringerne, som Greve Vandværk indvinder grundvand fra på nuværende tidspunkt.
36. Er projektet placeret i et område med særlige drikkevandinteresser?	X		Hele projektet er placeret i et område med drikkevandsinteresser. Den planlagte anvendelse til vandværk strider dog ikke mod beskyttelsesinteresserne.	I tilfældet af spild i jorden vil Greve Kommune vurdere omfanget af jordforureningen og potentielt kræve, at den forurenede jord bortskaffes.

			I anlægsfasen foretages foranstaltninger til sikring mod nedsivning af evt. spild i jorden ved oplag af brændstoffer, spildevand og lignende forurenende væsker.		
37. Er projektet placeret i et område med registreret jordforurening?		X	<p>Vandværkets placering er placeret ca. 232 m fra et område kortlagt som "jordforurening V2" og ca. 300 m fra et område kortlagt som "jordforurening V1".</p> <p>Hele projektområdet er desuden placeret i et område med krav om analyser.</p> <p>Der er tidligere foretaget geotekniske undersøgelser af området. I prøverne var der ikke konstateret tegn på kemisk forurening, der overskrider grænseværdierne for kategori 1 (ren jord). Udførte analyser indikerer derfor ikke miljømæssige problemer forbundet med jorden.</p>		<p>Matrikel 18cd omkring 232 m nordvest fra byggearealet er V2 kortlagt, hvor der er fundet olieprodukter og trichlorethylen. Matrikel 6a omkring 260 m øst fra byggearealet er V2 kortlagt, hvor der er fundet chrom, kobber, olie, PAH, zink, lossepladsperkolat og tungmetaller.</p> <p>Greve Kommune vurderer, at de nærliggende V1 og V2 kortlægninger ikke vil påvirke vandbehandlingen på det nye vandværk.</p>
38. Er projektet placeret i et område, der i kommuneplanen er udpeget som område med risiko for oversvømmelse.		X	Projektområdet er ikke placeret i et område, der er udpeget som værende i risiko for oversvømmelse.		Ingen bemærkning.
39. Er projektet placeret i et område, der, jf. oversvømmelsesloven, er udpeget som risikoområde for oversvømmelse?		X			Ingen bemærkning.

Projektets placering	Ja	Nej	Tekst
40. Er der andre lignende anlæg eller aktiviteter i området, der sammen med det ansøgte må forventes at kunne medføre en øget samlet påvirkning af miljøet (Kumulative forhold)?		X	Ingen lignende anlæg eller aktiviteter er planlagt etableret i nærheden af det ansøgte projekt.
41. Vil den forventede miljøpåvirkning kunne berøre nabolande?		X	Ingen nabolande forventes at blive påvirket af projektet.
42. En beskrivelse af de tilpasninger, ansøger har foretaget af projektet inden ansøgningen blev indsendt og de påtænkte foranstaltninger med henblik på at undgå, forebygge, begrænse eller kompensere for væsentlige skadelige virkninger for miljøet?			

Myndighedsvurdering
Det nærmeste vandværk er Kildebrønde vandværk, som ligger omkring 1,7 km væk. Derudover ligger Tune Vandværk omkring 4,8 km væk
Ingen bemærkning

43. Undertegnede erklærer herved på tro og love rigtigheden af ovenstående oplysninger.

Dato: _____ Bygherre/anmelder: _____

Vejledning

Skemaet udfyldes af bygherren eller dennes rådgiver baseret på bygherrens viden om eget projekt sammenholdt med de oplysninger og vejledninger, der henvises til via skemaet link. Det forudsættes således, at bygherren eller dennes rådgiver er fortrolig med den miljølovgivning som projektet omfattes af. Bygherren skal ikke gennem præcise beregninger angive projektets forventede påvirkninger, men alene tage stilling til overholdelsen af vejledende grænseværdier, og angivne miljøforhold baseret på de oplysninger, der kan hentes på de angivne offentlige hjemmesider.

Farverne ”rød/gul/grøn” angiver, hvorvidt det pågældende tema kan antages at kunne medføre, at projektet vurderes at kunne påvirke miljøet væsentligt og dermed være VVM-pligtigt. ”Rød” angiver en stor sandsynlighed for VVM-pligt og ”grøn” en minimal sandsynlighed for VVM-pligt. Hvis feltet er sort, kan spørgsmålet ikke besvares med ja eller nej. VVM-pligten afgøres dog af VVM-myndigheden. I de fleste tilfælde vil kommunen være VVM-myndighed.