



Greve Kommune

# Rørmoseløbet. Plejeplan 2018



## **Rørmoseløbet. Plejeplan 2018**

Plejeplan udarbejdet for Greve kommune, juni 2018

Feltarbejde: Orla Bjørneskov

Afrapportering: Orla Bjørneskov og Eigil Plöger

Fotos © AGLAJA

**AGLAJA**

v. Eigil Plöger

Damvej 16, Endeslev

4652 Hårlev

[www.aglaja.dk](http://www.aglaja.dk)

Forsidefoto: Vandhul i kreaturfold nær Karlslunde Landevej. Set mod øst

## Indhold

Sammenfatning .....	4
I. Områdets administrative status.....	5
II. Overordnet beskrivelse af området.....	6
II.I. Beskrivelse af de enkelte terrestriske delområder.....	7
II.II. Kort beskrivelse af fem af områdets vandhuller.....	10
III. Naturmæssige værdier og plejebehov.....	10
III.I. Naturværdier .....	10
III.II. Problematik.....	11
IV. Pleje af de enkelte delområder .....	11
IV.I. Supplerende bemærkninger: .....	12

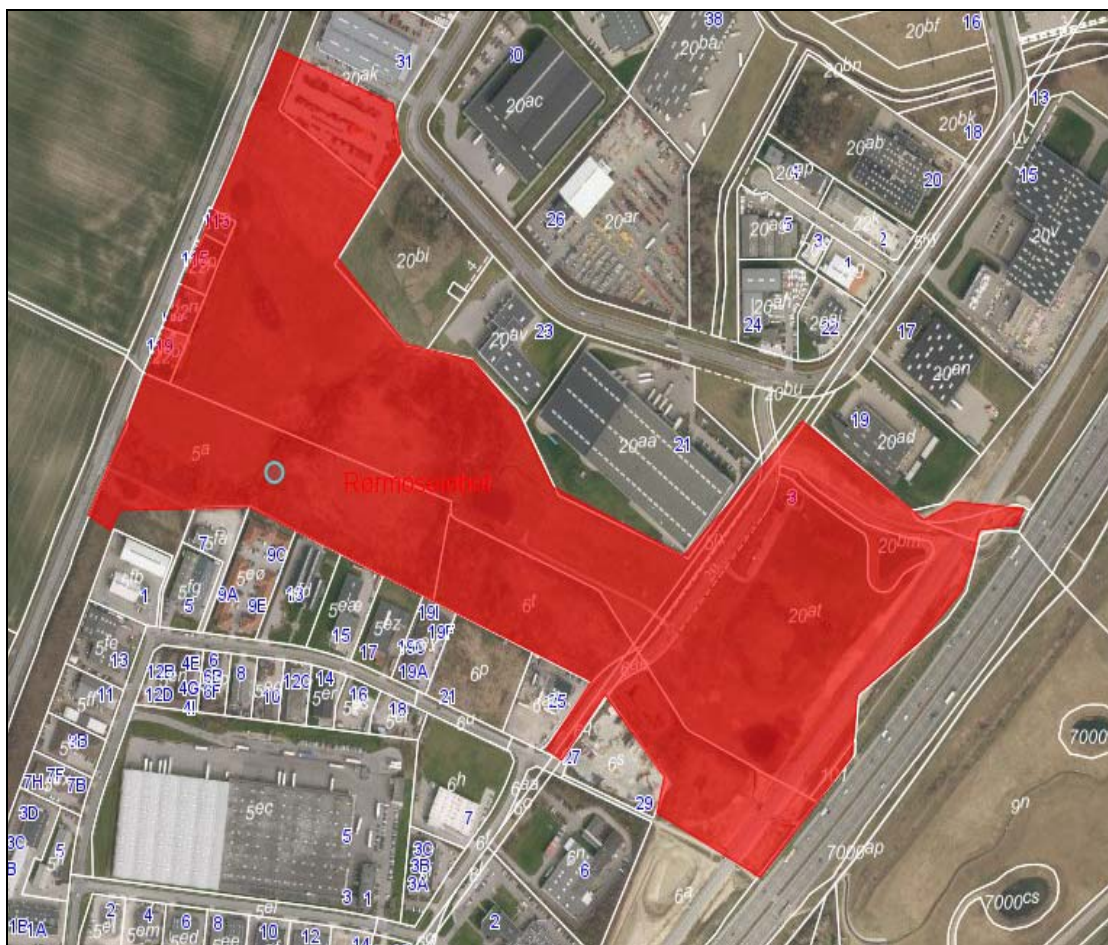
## Sammenfatning

Nærværende plejeplan er udarbejdet for Greve kommune i juni 2018. Planen omfatter arealerne omkring Rørmoseløbet ved Greve Main, det vil sige området mellem Greve Landevej nær Korskilde i vest og Køge Bugt-motorvejen i øst, jf. Figur 1.

Plejeplanens formål er at bevare og om muligt opnå en forbedring af de naturmæssige værdier indenfor området ved en målrettet plejeindsats.

Planen indeholder en generel beskrivelse af området, en kortfattet beskrivelse af naturforholdene indenfor de enkelte delområder samt forslag til pleje af delområderne.

Græsningsarealer foreslås opretholdt lysåbne ved afgræsning samt at græsningstrykket vurderes. Øvrige lysåbne arealer foreslås plejet ved årligt slæt. Invasive arter skal bekæmpes. Dette er primært Kæmpe-Bjørneklo og Sildig Gyldenris. Vandhuller skal plejes ved rydning og slåning af bredvegetation af hensyn til padder og øvrigt dyreliv.



Figur1. Arealerne omkring Rørmoseløbet ved Greve Main.

## I. Områdets administrative status

### Ejerforhold:

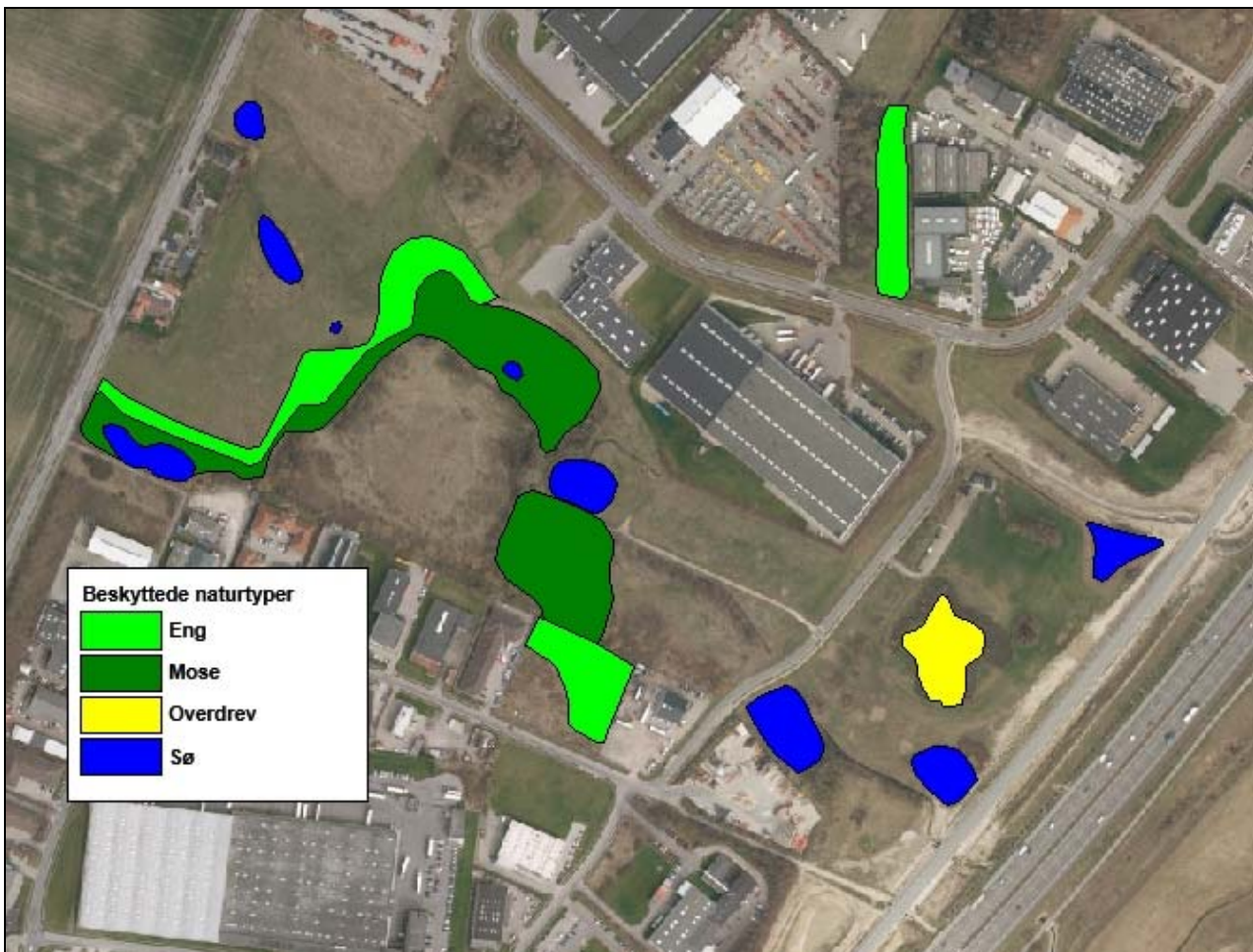
Næsten hele området er ejet af Greve Kommune. Et bassin ved motorvejen, længst mod nord, har Greve Spildevand A/S som ejer.

### Fredninger:

Der findes ingen fredninger indenfor området.

### Naturbeskyttelsesloven:

Områdets vandhuller er omfattet af Naturbeskyttelseslovens § 3. Det samme gælder selve Rørmoseløbet samt mosearealerne beliggende i tilknytning til vandløbet (se Figur 2). Endelig er en tør bakketop mod øst registreret som overdrev. Registreringen er opdateret i felten i 2017.



Figur 2. Området ved Rørmoseløbet. Arealer, omfattet af Naturbeskyttelseslovens § 3.

### NATURA 2000:

Arealet er ikke udpeget som habitatområde. Arter af flagermus samt Spidssnudet Frø er særligt beskyttede, som optaget på EF-habitatdirektivets bilag IV.

### Museumsloven:

Der findes ikke fredede fortidsminder på arealet. Umiddelbart nord for den centrale del af området, ved Greve Main, findes et fredet fortidsminde: et delvis nedgravet, betonstøbt anlæg, hørende til Tune-stillingen.

### Særligt følsomme landbrugsområder:

Nordvest for arealet, umiddelbart vest for Greve Landevej, er den dyrkede mark udpeget som SFL-område.

## **II. Overordnet beskrivelse af området**

Det samlede areal er ca. 20 ha. Indenfor området findes to markante jordhøje eller bakker. Der er dels tale om et højtliggende parti syd for Rørmoseløbet i den centrale, vestlige del, dels en stor høj mod øst, nær motorvejen.

Indenfor området findes såvel åbne som træbevoksede dele. Træbevoksningerne udgøres dels af forholdsvis unge løvtræsbeplantninger og levende hegn, dels af træ- eller kratbevoksede mosearealer. På de åbne, tørre dele findes desuden selvsåede, mindre træer og buske visse steder.

Jordbunden fremtræder generelt næringsrig og kalkrig; en kalkyndende art som Korbær træffes indenfor de fleste delområder, stedvis i stor mængde .

### Hydrologi :

Terrænet hælder generelt noget fra de nordligste dele ned mod Rørmoseløbet, der som et lille, åbent, reguleret vandløb passerer igennem området fra vest til øst. Jordbunden er tør indenfor hovedparten af området, men i de mest fugtige, lavtliggende dele er der udviklet mose eller eng. Derudover findes et antal vandhuller i området (i alt cirka ti) - kunstigt anlagte eller delvis naturlige. Flere af vandhullerne har forbindelse til Rørmoseløbet; for bl.a. nogle af de nordligt beliggende vandhuller er dette dog ikke tilfældet.

### Planteliv:

Indenfor en stor del af området er vegetationen triviel, og artstætheden er lav. I de mest fugtige dele centralt og mod vest findes dog mere varierede og værdifulde partier. Invasive plantearter som Kæmpe-Bjørneklo og Sildig Gyldenris forekommer flere steder i meget betydelig mængde.

### Dyreliv:

Området er samlet set varieret og med potentiale for et ikke uvæsentligt dyreliv. Der er registreret flere arter af padder i områdets vandhuller, herunder Lille

Vandsalamander, Skrubtudse og Spidssnudet Frø. I hullede, gamle træer kan der være rasteforekomster af flagermus.

Adgang:

Der er offentlig adgang til hovedparten af arealet, dog ikke en kreaturfold mod vest.

## II.1. Beskrivelse af de enkelte terrestriske delområder

Se Figur 3.



Figur 3. Delområder i plejeplanen.

**1. Græsningsfold med kvæg.** I 2018 Hereford-køer med kalve og tyr. Forholdsvis højt græsningstryk. Indenfor arealet findes to vandhuller. Jordbunden er overvejende tør mod vest men væsentligt fugtigere mod sydøst og øst. Mod sydvest findes en betydelig mængde småtræer og buske. Vegetationen er i øvrigt domineret af kulturgræsser, generelt ret artsfattig og triviel. I de fugtigste dele nær kratbevokset mose er tilstanden bedre og det naturmæssige potentiale højere; her forekommer bl.a. Nikkende Star, Toradet Star, Sylt-Star, Eng-Kabeleje, Kryb-Hvene, Rørgræs, Kær-Padderok, Vand-Pileurt, Eng-Rævehale og Gul Fladbælg.

## 2. Kratbevoksede mosearealer nær Rørmoseløbet:

**2A. Mose mod vest.** Rød-El forekommer. I kanten længst mod sydvest findes et større vandhul (stærkt uklart vand ved besigtigelsen); i randområdet her forekommer bl.a. Glanskapslet Siv og Lodden Dueurt. Vegetationen er i øvrigt relativt artsfattig og triviel, præget af en næringsrig jordbund. Mod nordøst forekommer dog Toradet og Nikkende Star. Bjørneklobekæmpelse foretages sandsynligvis med mellemrum, i øvrigt uplejet.

**2B. Moseareal nord for høj.** Et mindre vandhul findes centralt. Randområdet mod nord er svagt skrånende, delvis kratbevokset. Her forekommer de invasive arter Sildig Gyldenris og Pastinak samt Kæmpe-Bjørneklo; sidstnævnte i beskedent antal. De fugtigste dele af mosen (foto 1) er præget af popler, arter af Pil - især lavt krat - samt arter som Alm. Fredløs, Rørgræs, Bittersød Natskygge, Kattehale, Knippe-Star, Mose-Bunke, Gul Iris, Vand-Pileurt, Alm. Rapgræs og Stor Nælde. Bjørneklobekæmpelse foretages sandsynligvis med mellemrum, i øvrigt uplejet.

**2C. Moseareal sydøst for høj.** Indenfor et centralt beliggende parti er der stående vand i perioder. Arealet er noget præget af større piletræer, herunder Grøn Pil, desuden Rørgræs, Ager-Padderok, Manna-Sødgræs, Vand-Pileurt, Knippe-Star, lidt Toradet Star, Håret Star, Lyse-Siv og den invasive Sildig Gyldenris. Især i randområdet mod syd findes desuden Kæmpe-Bjørneklo i betydeligt antal; arten bekæmpes. Arealet er i øvrigt uplejet.



Foto 1. Gammelt træ i fugtig mose (Område 2B).



### **3. Kratbevoksede, overvejende tørre dele.**

Uensartede partier, hvoraf hovedparten er bevokset med krat. Træer af forskellig alder. Forholdsvis næringsrig jordbund. Korbær er stedvis bunddækkende. Sildig Gyldenris forekommer pletvis. Generelt lav artstæthed. Uplejet, bortset fra bjørneklobekæmpelse stedvis.

**4. En markant høj.** Yngre løvtræsbeplantninger (Løn, Eg, Hvidtjørn m.v.) i vest-, syd- og østsiden. Desuden ses selvsåede vedplanter. Jordbunden er generelt tør. Vegetationen er meget artsfattig, præget af især Alm. Rapgræs, Rød Svingel og Draphavre. Store mængder af Pastinak og Ager-Padderok indgår. Meget store bevoksninger af Korbær forekommer i øvrigt. Stedvis ses pletter med Sildig Gyldenris. Uplejet.

**5. Lysåbent, tørt areal.** Vegetationen er artsfattig og triviel, præget af Alm. Rapgræs, Draphavre, Alm. Hundegræs, Rød Svingel, Lancet-Vejbred, Krybende Potentil, Pastinak m.v. Stedvis forekommer en del Gul Fladbælg. Korbær ses spredt. Nord for et større vandhul (lokalitet nr. 9) i den vestlige del findes en kratovervokset grøft på arealet; øverst på grøftekanten forekommer bl.a. Blågrøn Star og Sildig Gyldenris. Arealet fremtræder tidligere slået.

**6. Åbent parti** med et vist præg af eng mod vest, mere tørt mod øst. Stærkt kulturpræget. Mod vest forekommer Alm. Rapgræs, Gåsepotentil, Eng-Svingel, Lyse-Siv, Vand-Pileurt m.v. Arealet fremtræder tidligere slået.

### **7. Ung løvtræskultur.**

Ung kultur af overvejende Eg. Vurderes p.t. ikke som naturmæssigt (botanisk) interessant. Kulturen vil på sigt opnå et større naturindhold, hvis den holdes lys ved passende tynding.

**8. Åbne partier mellem Trafikvejen og Køge Bugt-motorvejen.** Levende hegn og mindre, kratbevoksede dele indgår. Centralt finde en større høj anlagt i terrænet. Jordbunden fremtræder næringsrig. Arealet er generelt tørt, mod syd dog ret fugtigt - her præget af hjulspor. Vegetationen er mange steder domineret af Fløjlsgræs, Alm. Rapgræs, Alm. Hundegræs og Draphavre. Pastinak forekommer hyppigt, og Sildig Gyldenris indgår i meget stor mængde over en væsentlig del af arealet.

Den centralt beliggende høj rummer en flora med overdrevspræg. På et tidspunkt er der udsået arter som Hjertegræs, Knoldet Mjødurt, Merian og Hvid Okseøje; disse ses især på den østlige del af højens top. Nord for højen findes et område til hundetræning. Generelt fremtræder arealet tidligere slået - området til hundetræning adskiller sig ved at blive slået som plæne. Flere vandhuller findes indenfor Område 8.

## II.II. Kort beskrivelse af fem af områdets vandhuller

**9. Vandhul.** Der er god lystilgang men begyndende krattilgroning ses. Langs det meste af kanten findes bred rørsump af Bredbladet Dunhammer. Svømmende Vandaks dækker det meste af overfladen. Betydelig forekomst af Aks-Tusindblad og Liden Vandaks.

**10. Oprenset, større vandhul.** God lystilgang ses i vandhullet. Lidt Tagrør langs kanten, en mindre mængde trådalger på overfladen. Uklart vand.

**11. Vandhul** med delvis udtørrende bredzone. Tæt rørsump langs kanten (Tagrør og Smalbladet Dunhammer). Fremtræder klarvandet. Begrænset lystilgang.

**12. Lille vandhul,** tæt overvokset af Bånd-Pil. Lav vandstand ved besigtigelsen. Stor Nælde, Brombær m.v. på brinken.

**13. Åbent bassin** mod nordøst ved motorvej.

## III. Naturmæssige værdier og plejebenhov

### III.I. Naturværdier

De største botaniske værdier i området ved Rørmoseløbet må vurderes at findes indenfor dele af de mest fugtige moseområder. Ingen direkte ualmindelige arter af planter er fundet disse steder, men der findes dog elementer af en værdifuld fugtighedsvegetation, og de pågældende dele rummer et vist potentiale for et større naturmæssigt indhold ved en målrettet pleje, som kan sikre, at arealerne holdes helt eller delvis lysåbne. Det gælder især de sydøstlige og østlige dele af Område 1 samt de tilgrænsende dele af Område 2A og 2B. Desuden de centrale, mest våde dele af Område 2B og 2C.

Artsrigdommen i de tørre områder kan gradvis - på længere sigt - forbedres ved pleje, især hvis der kan opnås en udpining ved fjernelse af næringsstoffer.

De zoologiske værdier må antages bl.a. at være knyttet til ældre træer, som især findes i moseområderne. Vandhullerne udgør et særligt værdifuldt element i forbindelse med dyrelivet - og for nogles vedkommende også i botanisk henseende. Vandhuller med forbindelse til Rørmoseløbet modtager overfladevand med tilførte næringsstoffer m.v.; det naturmæssige potentiale må til en vis grad vurderes som begrænset for disse.

### III.II. Problematik

De naturmæssige problemer indenfor området er især knyttet til tilgroning - såvel generel tilgroning som de særlige problemer, Kæmpe-Bjørneklo og Sildig Gyldenris medfører. Belastning med næringsstoffer vil forværre situationen generelt samt forringe vandhullernes naturkvalitet specielt.

Det må vurderes, at en plejeindsats, der har naturbevarelse som mål, især bør være rettet mod:

- At holde de botanisk mest værdifulde partier lysåbne (helt eller delvis).
- At holde vandhullernes overflade, ikke mindst deres bredzone lysåben.
- Bekæmpelse af invasive arter som Kæmpe-Bjørneklo og Sildig Gyldenris.

Det forudsættes, at bekæmpelsen af Kæmpe-Bjørneklo gennemføres i overensstemmelse med Greve Kommunes indsatsplan.

## IV. Pleje af de enkelte delområder

### Pleje af Område 1:

- Arealet skal fortsat holdes kreaturgræsset. Græsningstrykket skal afpasses sådan, at naturværdierne bedst muligt sikres. Græsningstrykket ikke bør overstige niveauet i 2018.

- Der skal foretages en tilbagevendende vurdering af græsningens effekt med udgangspunkt i vegetationen indenfor arealets våde dele mod sydøst og øst. Græsningstrykket skal efter behov justeres i fremtiden under hensyn til naturværdierne.

### Pleje af Område 2, 3, 4 og 7 (*alle helt eller delvis kratbevoksede dele*):

- Bevoksninger af Sildig Gyldenris skal slås manuelt én gang årligt ultimo juni - eller hyppigere.

### Pleje af Område 2A:

- Der skal foretages tilbagevendende fjernelse af krat langs sydsiden af det store vandhul mod vest. Kratrydningen skal gennemføres mindst hvert andet år. Det afskårne plantemateriale skal fjernes fra området.

- Der skal foretages slåning af brinken langs vandhullets sydside. Slåningen skal gennemføres én gang årligt indenfor sommer- eller efterårsperioden.

### Pleje af Område 2B:

- Der skal foretages tilbagevendende fjernelse af krat omkring vandhullet i mosen, sådan at sollyset kan nå vandoverfladen. Kratrydningen skal gennemføres mindst hvert andet år. Det afskårne plantemateriale skal fjernes fra området.

- Der skal efter behov suppleres med tilbagevendende slåning af brinken omkring vandhullet, sådan at tilgangen af sollyset sikres.

**Pleje af Område 5, 6 og 8:**

- Der skal foretages slåning af vegetationen mindst én gang årligt. Indenfor partier med forekomst af Sildig Gyldenris (Område 8) skal slåningen foretages ultimo juni.
- Det afslåede plantemateriale skal i højst muligt omfang opsamles og fjernes fra arealerne. Fjernelse er væsentligt i forhold til at udpine arealet og på sigt øge biodiversiteten.

**Pleje af vandhul nr. 9, 10, 11, 12 og 13:**

- Der skal foretages tilbagevendende fjernelse af krat omkring alle vandhullerne, sådan at sollyset kan nå hovedparten af vandoverfladen og især områderne omkring vandhullernes bred.
- Kratrydningen skal gennemføres i nødvendigt omfang mindst hvert andet år.
- Der skal efter behov gennemføres tilbagevendendeslåning af bredderne omkring alle vandhuller, sådan at tilgangen af sollys til overfladen sikres.
- Det afskårne plantemateriale skal fjernes fra området.

**IV.I. Supplerende bemærkninger:**

Ved yderligere tilgroning med krat i Område 2B og 2C bør det overvejes at indføre afgræsning af disse områder, evt. i sammenhæng med Område 6.

Træbeplantningerne (Område 4 og 7) foreslås plejet ved gradvis udtynding sådan, at de i et vist omfang (i det mindste pletvis) bevarer lysåbne - med variation i form af tæt tilgroede, kratagtige dele og mere åbne partier.