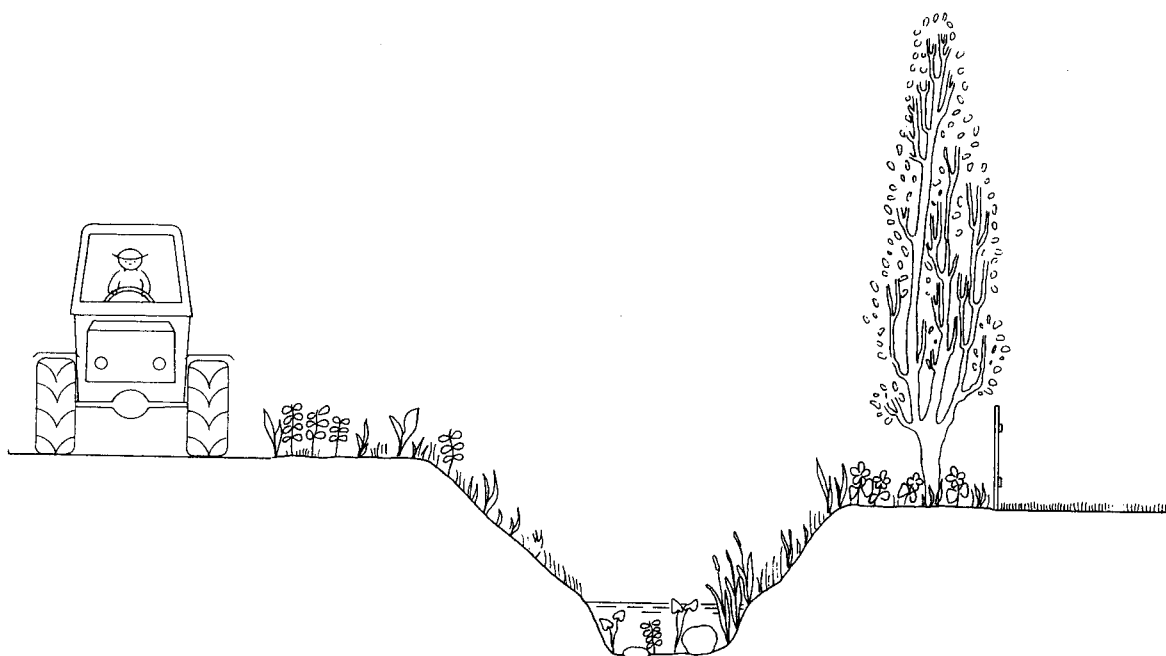


GREVE KOMMUNE  
ISHØJ KOMMUNE



## Regulativ for Benzonbæk

Kommunevandløb nr. 11

December 1994

## INDHOLDSFORTEGNELSE

	Side
1. GRUNDLAGET FOR REGULATIVET	1
2. BETEGNELSE AF VANDLØBET	1
3. AFMÆRKNING OG STATIONERING	2
4. VANDFØRINGSEVNE	2
5. BYGVÆRKET	5
6. ADMINISTRATIVE BESTEMMELSER	6
7. BREDEJERFORHOLD	6
8. VEDLIGEHOLDELSE	8
9. TILSYN	11
10. REVISION	12
11. REGULATIVETS IKRAFTTRÆDEN	12
BILAG: PLAN OG LÆNGDEPROFIL	

## 1. GRUNDLAGET FOR REGULATIVET

Kommunevandløb nr. 11, Benzonsbæk, er optaget som kommunevandløb i Greve og Ishøj kommuner.

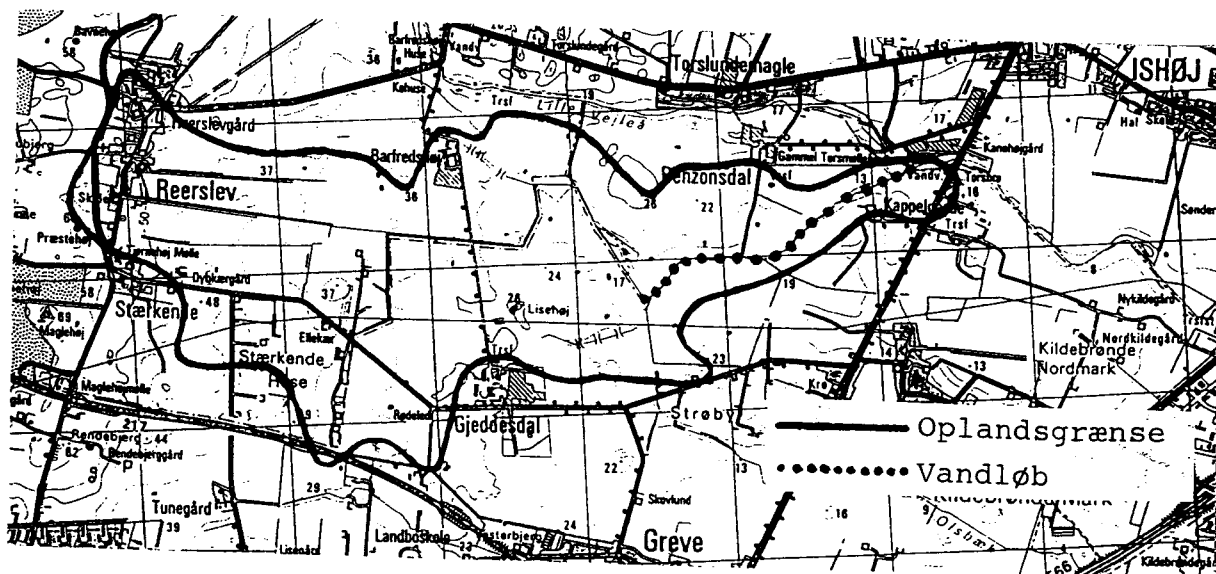
Regulativet er udarbejdet på grundlag af Miljøministeriets lovbekendtgørelse nr. 404 af 19. maj 1992, Vandløbsloven, samt Miljøministeriets bekendtgørelse nr. 449 af 15. februar 1985, om klassifikation og registrering af vandløb og om regulativer for offentlige vandløb.

Regulativet er udarbejdet under hensyntagen til de miljømæssige krav til vandløbskvaliteten, der er fastsat i recipientkvalitetsplanen samt øvrige sektorplaner for området vedrørende bebyggelse, fredninger, vandindvinding m.m. Angående disse forhold henvises til den vedlagte redegørelse.

Nærværende regulativ erstatter det hidtil gældende regulativ af 6. februar 1968.

## 2. BETEGNELSE AF VANDLØBET

Dette regulativ omfatter kommunevandløb nr. 11, der begynder i skellet mellem Benzonsdal Hovedgård og Gjeddesdal Hovedgård, og udmunder i Lille Vejleå ca. 290 m vest for Kappellev Landevej, i alt ca. 2150 m.



Oplandskort 1:50 000. Opland i alt 5,9 km<sup>2</sup>.

Med hensyn til løbets nærmere beliggenhed henvises til vedlagte oversigtskort bilag 1.

Vandløbet er på hele sin længde grænsevandløb mellem Greve og Ishøj kommuner, og mellem Roskilde og Københavns amter.

### 3. AFMÆRKNING OG STATIONERING

Vandløbet er ikke afmærket med stationeringspæle.

De anførte koter refererer til D.N.N., G.I., idet følgende fikspunkter er anvendt ved opmålingen:

Punkt nr.	Kote	Station	Lokalitet
4-06-9019	19,55	0	Matr. nr. 12 Strøbyhusvej 43 Stuehus N. gavl, 0,28 m over terræn.
4-06-9010	14,03	2150	Matr. nr. 2c Kildebrønde Gulstenshus N. gavl, 0,39 m over terræn.

### 4. VANDFØRINGSEVNE

Vandløbsmyndighederne har besluttet, at vandløbets vedligeholdelse skal ske med henblik på at sikre de miljømæssige krav til vandløbskvaliteten og vandløbets vandføringsevne.

Vandføringsevnen beskrives ved en teoretisk skikkelse og fald gældende for vinterperioden, 1. januar til 30. april. Skikkelsen og faldet angiver den vandføringsevne, der mindst skal være til stede i vandløbet. Vandløbet kan antage en vilkårlig skikkelse, blot vandføringsevnen er mindst lige så stor, som den ville have været, hvis vandløbet havde haft den angivne teoretiske skikkelse og fald.

Vandføringsevnen kontrolleres mindst hvert tredje år ved opmåling af vandløbets skikkelse. På strækninger hvor der erfaringsmæssigt er risiko for aflejringer foretages kontrollen af vandføringen hvert år. Der skal foretages oprensning af vandløbet, hvis den opmålte skikkelse ved en vilkårlig vandføring giver

anledning til en højere vandstand end den ville have været, hvis vandløbet havde haft den angivne teoretiske skikkelse og fald.

Vandføringsevnen beskrives ved følgende teoretiske dimensioner og fald:

Station	Bund- bredde m	Anlæg	Fald 0/00	Bund- kote m	Anmærkning	
0	x	x	x	15,06	overkørsel	
80				15,00		
137	ø 0,80			14,45		
141				14,46		
160				14,93		
240				14,87		
320	0,80	1:1		14,80		
335	ø 0,90			14,25		overkørsel
343				14,29		
400				14,74		
480			14,67			
560			0,8	14,61		
640				14,54		

Station	Bund- bredde m	Anlæg	Fald 0/00	Bund- kote m	Anmærkning
720	ø 0,90		0,8	14,48	overkørsel
790				13,94	
800				13,83	
800				14,41	
880				14,35	
960	14,28				
1040	0,80	1:1	x	14,22	
1120				14,05	
1200				13,88	
1280				13,72	
1360				13,55	
1440	6,1		x	13,38	
1520				12,89	
1600				12,40	

Station	Bund- bredde m	Anlæg	Fald 0/00	Bund- kote m	Anmærkning
1680			6,1	11,91	betonbelægning begynder
1760				11,42	
1840				10,93	
1920				10,44	
1932	0,80	1:1			
1960			x	10,20	
2000			11,3 x	9,75	
2080			11,4 x	8,84	
			1,7		
2150	x	x	x	8,72	

## 5 BYGVÆRKER

Station	Art	Ejerforhold
137-141	Rørgennemløb	Benzonsdal Hovedgård
335-343	Rørgennemløb	Benzonsdal Hovedgård
790-800	Rørgennemløb	Benzonsdal Hovedgård
1932-2150	Støbte sider og bund	Københavns Vandforsyning

Der er ikke tilgået kommunernes vandløbsarkiv oplysninger om krydsende ledninger eller kabler.

## 6. ADMINISTRATIVE BESTEMMELSER

- 6.1 Vandløbet administreres af Greve og Ishøj kommuner i fællesskab således, at Greve Kommune er vandløbsmyndighed fra st. 0 til st. 920, og Ishøj Kommune vandløbsmyndighed fra st. 920 til st. 2150.
- 6.2 Vandløbet med bygværker m.v., skal vedligeholdes således, at vandløbets vandføringsevne ikke ændres.
- 6.3 Vandløbets vedligeholdelse påhviler vandløbsmyndighederne. Med hensyn til de fastlagte bestemmelser henvises til kapitel 7.
- 6.4 Bygværker, der er udført af hensyn til vandløbet, vedligeholdes som dele af vandløbet. Vedligeholdelsen af øvrige bygværker, overkørsler, betonbeskyttelse m.v., påhviler de respektive ejere eller brugere. Bygværker der ikke vedligeholdes forsvarligt, kan på vandløbsmyndighedens foranstaltning fjernes eller istandsættes på ejerens bekostning. Ejere eller brugere har pligt til at optage den slam, grøde m.v., der samler sig ved bygværkerne, jf. vandløbslovens § 27, stk. 4.

## 7. BREDEJERFORHOLD

- 7.1 Friholdte banketter.  
På to meter brede banketter langs vandløbets øverste kant må der ikke dyrkes, foretages jordbehandling, plantes, foretages terrænændring, anbringes hegn, eller opføres bygværker.  
Dog kan vandløbsmyndigheden give tilladelse til beplantning på banketten, hvis det er ønskeligt af hensyn til den grødebegrænsende virkning.
- 7.2 Arbejdsbælte langs vandløbet.  
Ejere eller brugere af ejendomme der grænser op til vandløbet, er pligtige til at tåle udførelsen af de nødvendige vedligeholdelsesarbejder. Herunder bl.a. transport af materialer og maskiner og disses arbejde langs vandløbets bredder. Arbejdsbæltet bliver normalt ikke over 5 m bredt. Bygninger, bygværker, faste hegn, beplantninger, udgravninger og lignende anlæg af blivende art må ikke anbringes nærmere end 5 m fra vandløbets øverste kant uden vandløbsmyndighedens tilladelse.



- 7.3 Afgræsning langs vandløbet.  
Arealer der grænser op til vandløbet må ikke uden vandløbsmyndighedens tilladelse benyttes til løsdrift, medmindre der sættes forsvarligt hegn op langs med vandløbet. Sådanne hegn er ejerne pligtige til at fjerne inden 2 uger efter tilsynets meddelelse om, at det er nødvendigt af hensyn til maskinel udførelse af vedligeholdelsesarbejdet.
- 7.4 Bortledning af vand.  
I henhold til vandløbslovens § 6 må ingen bortlede vandet fra vandløbet, eller foranledige at vandstanden i vandløbet forandres, eller vandets frie løb hindres.
- 7.5 Regulering.  
Regulering, rørlægning af vandløbet, etablering af broer og overkørsler udførelse af rørledninger, lægning af kabler m.m., må kun finde sted efter vandløbsmyndighedens godkendelse, jf. vandløbslovens kap. 6.
- I det hele taget må ingen uden tilladelse fra vandløbsmyndigheden foretage foranstaltninger ved vandløbet med anlæg, hvorved tilstanden ved disse kommer i strid med bestemmelserne i dette regulativ eller vandløbsloven.
- 7.6 Forurening m.v.  
Vandløbet må ikke tilføres stoffer, der kan forurene dets vand, ligesom sådanne stoffer ikke må oplægges således, at der er fare for, at vandet forurenes, jf. miljøbeskyttelseslovens § 27, stk. 2.
- 7.7 Vanding.  
De tilgrænsende lodsejere kan uden tilladelse oppumpe vand fra vandløbet til kreaturvanding med mulepumpe eller evt. vindpumpe. Vandløbsmyndigheden kan meddele tilladelse til indretning af egentlige vandingsteder. Anden vandindtagning må ikke finde sted uden tilladelse, jf. vandforsyningslovens bestemmelser.
- 7.8 Drænudløb.  
Udløb fra drænledninger skal udføres og vedligeholdes således, at de ikke gør skade på vandløbets skråninger.

Ud for lovligt etablerede rørudløb vil eventuelle aflejringer over den i regulativet fastsatte bundkote, efter anmodning fra ejeren og/eller brugeren af arealet blive fjernet ved vandløbsmyndighedens foranstaltning.

Nye dræntilløb må ikke uden vandløbsmyndighedens tilladelse placeres med bundkoten af røret dybere end 1,25 m under terræn, dog minimum 20 cm over den i regulativet fastsatte bund for vandløbet.

Udførelse af rørledninger, hvortil der er tilsluttet drænledninger fra flere ejendomme, må kun ske efter forud indhentet tilladelse fra vandløbsmyndigheden.

For at skåne drænudløb og andre udløb i vandløbet under vedligeholdelsen, kan ejerne markere disse med en træpæl på mindst en meters højde, anbragt på vandløbets øverste kant.

- 7.9 Skade på bygværker m.v.**  
Beskadiges vandløbet, diger, bygværker eller andre anlæg ved vandløbet, eller foretages foranstaltninger i strid med vandløbsloven eller med bestemmelserne i dette regulativ, kan vandløbsmyndigheden meddele påbud om genoprettelse af den tidligere tilstand.

Er et påbud ikke efterkommet inden udløbet af den fastsatte frist, kan vandløbsmyndigheden foretage det fornødne på den forpligtigedes regning, jf. vandløbslovens § 54.

Er der fare for, at betydelig skade kan ske på grund af usædvanlige nedbørsforhold eller andre udefra kommende usædvanlige begivenheder, kan vandløbsmyndigheden foretage det fornødne uden påbud og på den forpligtigedes regning, jf. vandløbslovens § 55.

- 7.10 Træer og buske.**  
Træer og buske på vandløbets skråninger og banketter må ikke fjernes uden vandløbsmyndighedens tilladelse.
- 7.11 Overtrædelse af bestemmelserne.**  
Overtrædelse af bestemmelserne i regulativet straffes med bøde, jf. § 85 i vandløbsloven.

## **8. VEDLIGEHOLDELSE**

Vandløbsmyndigheden har med udgangspunkt i regulativets redegørelse besluttet, at vedligeholdelsen af de enkelte vandløbsstrækninger skal udføres således, at vandløbets fysiske tilstand er i overensstemmelse med de krav den målsatte anvendelse stiller hertil. Benzonbæk er målsat som B1-vandløb jf.

redegørelsen. Vandløbsmyndigheden har i konsekvens heraf besluttet følgende vedligeholdelsesprincipper.

- 8.1 Vandløbsmyndigheden afgør, om vedligeholdelsen skal udføres i entreprise eller ved egen foranstaltning.
- 8.2 Vandløbet foranstalles vedligeholdt af kommunernes tekniske forvaltninger på kommunalbestyrelsernes vegne.  
Greve Kommune varetager vedligeholdelsen fra st. 0 til st. 920, (ved levende hegn mellem Benzonsdal og Kappeløvgaard). St. 920 til st. 2150 vedligeholdes af Ishøj Kommune.
- 8.3 Lodsejere eller andre med interesse i vandløbet, der måtte finde vandløbets vedligeholdelsestilstand eller specielle forhold vedrørende vandløbet utilfredsstillende, kan rette henvendelse herom til vandløbsmyndigheden.
- 8.4 Strømbredder i meter:

Station	Grødeskæring		Oprensning
	juni - aug.	sep. - okt.	
0-1932	0,40	0,60	0,60
1932-2150	Betonbelagt strækning		

- 8.5 Oprensning  
Oprensning foretages ud fra krav om vandløbets vandføringsevne, som angivet i kap. 4.

Når det efter opmåling af vandløbet er konstateret, at vandførings- evnen er blevet for lille, foretages oprensning så vidt muligt i førstkommande 1. august - 1. oktober.

Oprensningen begrænses til vandløbets naturlige strømrønde i en bredde som angivet i tabellen under punkt 8.4. Det skal tilstræbes at placere strømrønden så dræn og andre rørdøb friholdes for aflejring- er. Det påhviler ejeren af disse at underrette vandløbsmyndigheden, hvis aflejret sand i vandløbet forhindrer frit udløb.

Oprensningen må kun omfatte sand og mudderaflejring. Sten og grus, herunder gydebanks må ikke graves op, og overhængende brinker, trærodde mm må ikke beskadiges.

Ved oprensningen forbedres vandføringsevnen ikke mere, end hvad der svarer til en sænkning af den angivne bundkote i kap. 4 med 20 cm.

#### 8.6 Grødeskæring

Grødeskæring foretages op til 2 gange årligt i grødeperioden. Normalt i juni – august og september – oktober.

På strækninger med begrænset grødevækst kan grødeskæring udelades.

Ved unormalt høj vandstand kan der iværksættes ekstra grødeskæring, hvis der fremsættes ønske herom fra lodsejere, og vandløbsmyndigheden skønner, at en ekstra grødeskæring vil kunne afhjælpe problemet.

Grøden skal skæres i et slynget forløb, således at der fremkommer eller bibeholdes en eventuel eksisterende strømrønde i en bredde som angivet i ovenstående tabel under punkt 9.4. Slynngningerne skal så vidt muligt forløbe således, at drænudløb og andre udløb munder ud i den grødefri strømrønde.

Grødeskæring skal foretages så skånsomt som muligt, og under arbejdet må vandløbsbunden ikke forstyrres.

#### 8.7 Slåning af skråninger og banketter.

Vegetationen på vandløbets skråninger og banketter skal henligge uslået, medmindre særlige forhold gør sig gældende.

Ved særlige forhold skal forstås følgende:

- Pleje af nyetableret skyggegivende træbeplantning. Slåning må foretages hele sommerperioden.
- Risiko for skade på grund af is, der skønnes at kunne ødelægge kanterne ved træk i vegetationen. Slåning må foretages på de udsatte steder, dog først efter 1. oktober.
- Stivstænglet vegetation på skråningerne, der væsentligt forringer vandføringsevnen. Slåning må først foretages efter 1. oktober.

- Vækst af arten kæmpe-bjørneklo, brændenælde og rød hestehov. Disse arter skal så vidt muligt bekæmpes hele sommerperioden.
- Situationer hvor grødeskæring fordrer et vist udsyn ned i vandløbet. I sådanne tilfælde tillades den nødvendige afpudsning af vegetationens top.

#### 8.8 Grøde og oprenset fyld

Ved tilrettelæggelsen af vedligeholdelsesarbejdet skal ulemper, som ejere og brugere skal tåle, jf. vandløbslovens § 28, søges fordelt lige-  
ligt på begge sider af vandløbet. Hvor der foretages maskinel grøde-  
skæring flere gange årligt, kan disse foretages fra samme side af  
vandløbet et år ad gangen.

Afskåren grøde skal samles op, og placeres udenfor vandløbets ban-  
ket, eller samles sammen og tages op på dertil indrettede grødeop-  
tagningspladser. Grøden der er taget op på grødeoptagningspladser,  
skal vandløbsmyndigheden fjerne senest 3 dage efter optagning.

Sand og mudder mm der graves op af vandløbet ved den regulativ-  
mæssige vedligeholdelse, skal placeres udenfor vandløbets banket.  
Det opgravede sand og mudder skal ejerne eller brugerne af de tilstø-  
dende jorder udjævne langs vandløbet senest seks uger efter opgrav-  
ningen. Hvis der er uhøstede afgrøder på de pågældende arealer, kan  
udjævningen udsættes til efter høst.

Det påhviler den enkelte ejer eller bruger selv at undersøge, om der  
er gravet sand eller mudder op, som skal udjævnes. Undlades dette,  
kan vandløbsmyndigheden efter forudgående varsel til ejeren eller  
brugeren lade arbejdet udføre på den pågældendes bekostning.

Grøde mv. der samler sig ved rørunderføringer, broer og andre byg-  
værker, skal ejerne tage op eller lede igennem disse, se også pkt. 6.4.

#### 8.9 Udbedring af bygværker mm.

Udbedring af bygværker og skråningssikringer foretages fortrinsvis  
udenfor perioden maj – oktober.

### 9. TILSYN

Tilsynet med vandløbet udøves af vandløbsmyndigheden.

Vandløbsmyndigheden foretager offentligt syn over vandløbet hvert år. Greve Kommunes syn foregår om foråret. Ishøj Kommunes om efteråret.

## 10. REVISION

Dette regulativ skal senest optages til revision 10 år efter dets vedtagelse.

## 11. REGULATIVETS IKRAFTTRÆDEN

Regulativet har været bekendtgjort og fremlagt til gennemsyn i mindst 8 uger, med adgang til at indgive eventuelle indsigelser og ændringsforslag inden den 12. september 1993.

Ved indsigelsesfristens udløb var der indkommet 1 indsigelse / ændringsforslag til regulativets indhold og udformning.

Kommunernes behandling heraf er nærmere omtalt i vedlagte redegørelse, afsnit 8.

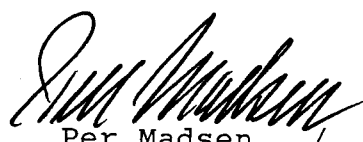
Regulativet er herefter vedtaget af Greve Kommune og Ishøj Kommune.

Greve Kommune den 14/121994

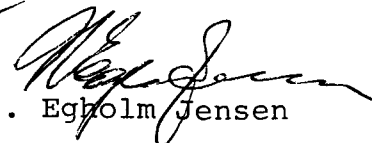


Rene Milo  
Borgmester

Ishøj Kommune den 14 /121994



Per Madsen



H. Egholm Jensen

