

Tune Vandværk Amba  
Nørregade 41  
4030 Tune

## **Afgørelse om VVM-screening for etablering af 4 stk. A-boringer til indvinding af grundvand**

### **Anmeldelse**

Tune Vandværk har den 24. november 2021 sendt en ansøgning til Greve Kommune om etablering af 8 stk. a-boringer til indvinding af grundvand. Denne afgørelse omfatter 4 af boringerne.

### **Lovhjemmel**

Projektet er nævnt på miljøvurderingsloven<sup>1</sup> bilag 2 som punkt 2, d, iii. Greve Kommune skal derfor, jf. § 16 i miljøvurderingsloven, vurdere om projektet kan påvirke miljøet væsentligt og dermed er VVM-pligtigt, jf. miljøvurderingslovens § 21 stk. 1. Det sker i en særlig proces kaldet en screening. I forbindelse med ansøgningen har Tune Vandværk den 8. juni 2022 fremsendt et ansøgningskema (bilag 1 i miljøvurderingsbekendtgørelsen<sup>2</sup>) til brug for kommunens screening af, hvorvidt projektet er miljøvurderingspligtigt eller ej. Vedlagt denne afgørelse er Tune Vandværks udfyldte skema samt Greve Kommunes kommentar til de enkelte punkterne i skemaet.

### **Afgørelse**

Greve Kommune har den 15. august 2022 afgjort, at etablering af a-boringer til indvinding af grundvand ikke er miljøvurderingspligtig. Greve Kommune har vurderet, at anlægget på grund af dets art, dimensioner og placering, ikke vil kunne få en væsentlig indvirkning på miljøet. Kommunen har under punkt 35 og 40 vurderet, at den ansøgte boring ved B3 ikke kan etableres, grundet af at en endelig indvinding vil kunne påvirke grundvandskvaliteten samt vandføringen i Hederenden negativt.

En screeningsafgørelse efter § 21 bortfalder, hvis den tilknyttede tilladelsen ikke er udnyttet, inden 3 år efter at den er meddelt, eller ikke har været udnyttet i tre på

---

<sup>1</sup> Lov om miljøvurdering af planer og programmer og af konkrete projekter (VVM), lovbek. nr. 1976 af 27. oktober 2021.

<sup>2</sup> Bekendtgørelse om samordning af miljøvurderinger og digital selvbetjening m.v. for planer, programmer og konkrete projekter omfattet af lov om miljøvurdering af planer og programmer og af konkrete projekter (VVM) BEK nr. 1376 af 21/06/21 Miljø- og Fødevarerministeriet

hinanden følgende år, jf. miljøvurderingslovens § 39. Afgørelsen er ikke en tilladelse, men alene en afgørelse om, at der til projektet ikke skal udarbejdes en miljøvurdering.

### **Klagevejledning**

Afgørelsen kan påklages til Miljø- og Fødevareklagenævnet for så vidt angår retlige spørgsmål af enhver med retlig interesse i sagens udfald samt af landsdækkende foreninger og organisationer, der som hovedformål har beskyttelsen af natur og miljø eller varetagelsen af væsentlige brugerinteresser inden for arealanvendelsen jf. miljøvurderingslovens § 49. Klagefristen er 4 uger fra afgørelsens offentlige bekendtgørelse.

Hvis du ønsker at klage over denne afgørelse, kan du klage til Miljø- og Fødevareklagenævnet. Du klager via Klageportalen, der findes på [www.borger.dk](http://www.borger.dk) og [www.virk.dk](http://www.virk.dk). Du logger på [www.borger.dk](http://www.borger.dk) eller [www.virk.dk](http://www.virk.dk) med NEM-ID. Klagen sendes gennem Klageportalen til den myndighed, der har truffet afgørelsen.

En klage er indgivet, når den er tilgængelig for myndigheden i Klageportalen. Når du klager, skal du betale et gebyr. Du betaler gebyret med betalingskort i Klageportalen. Gebyret tilbagebetales, hvis klageren får helt eller delvist medhold. Miljø- og Fødevareklagenævnet skal som udgangspunkt afvise en klage, der kommer uden om Klageportalen, hvis der ikke er særlige grunde til det. Hvis du ønsker at blive fritaget for at bruge Klageportalen, skal du sende en begrundet anmodning til den myndighed, der har truffet afgørelse i sagen. Myndigheden videresender herefter anmodningen til Miljø- og Fødevareklagenævnet, som træffer afgørelse om, hvorvidt din anmodning kan imødekommes. Greve Kommunes afgørelse kan indbringes for domstolene inden 6 måneder fra afgørelsens offentlige bekendtgørelse.

### **Offentliggørelse**

Afgørelsen vil blive offentliggjort på Greve Kommunes hjemmeside den 15. august 2022 samtidigt med offentliggørelsen af tilladelsen. Klagefristen udløber den 23. september 2022.

### **Med venlig hilsen**

Jógvan Johansen

Miljø



**Adresse** Greve Kommune  
Rådhusolmen 10  
DK-2670 Greve

**Telefon** 43 97 97 97  
**Hjemmeside** [www.greve.dk](http://www.greve.dk)  
**Digital post** [www.borger.dk/post](http://www.borger.dk/post)

**Åbnings- og telefontider**  
[www.greve.dk/kontakt](http://www.greve.dk/kontakt)

**Tidsbestilling**  
[www.greve.dk/tidsbestilling](http://www.greve.dk/tidsbestilling)

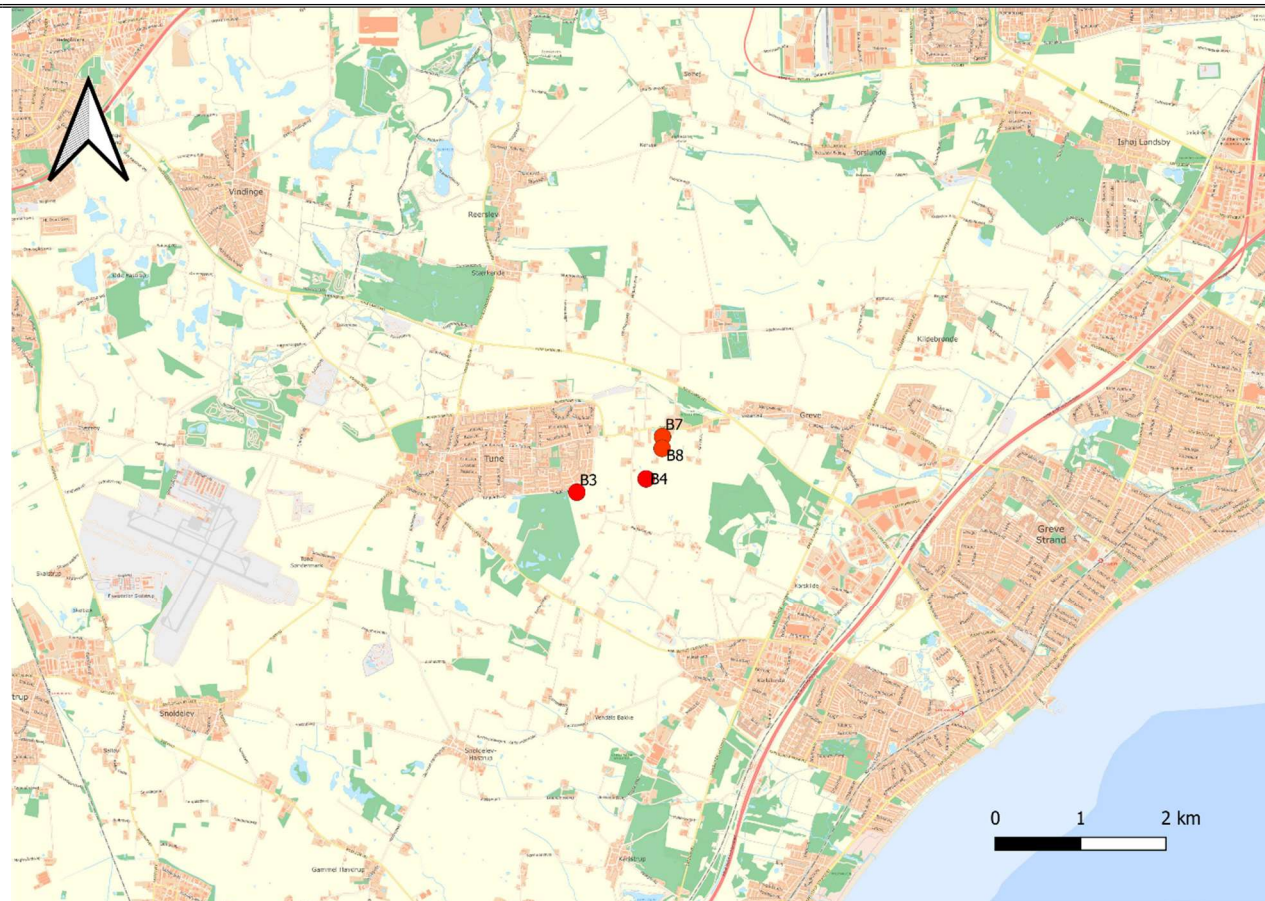
**Afdeling** Miljø  
**Sag** 22-005878

**EAN** 5798 0078 55611  
**Konto** 4316 3191110226  
**CVR** 44 02 39 11

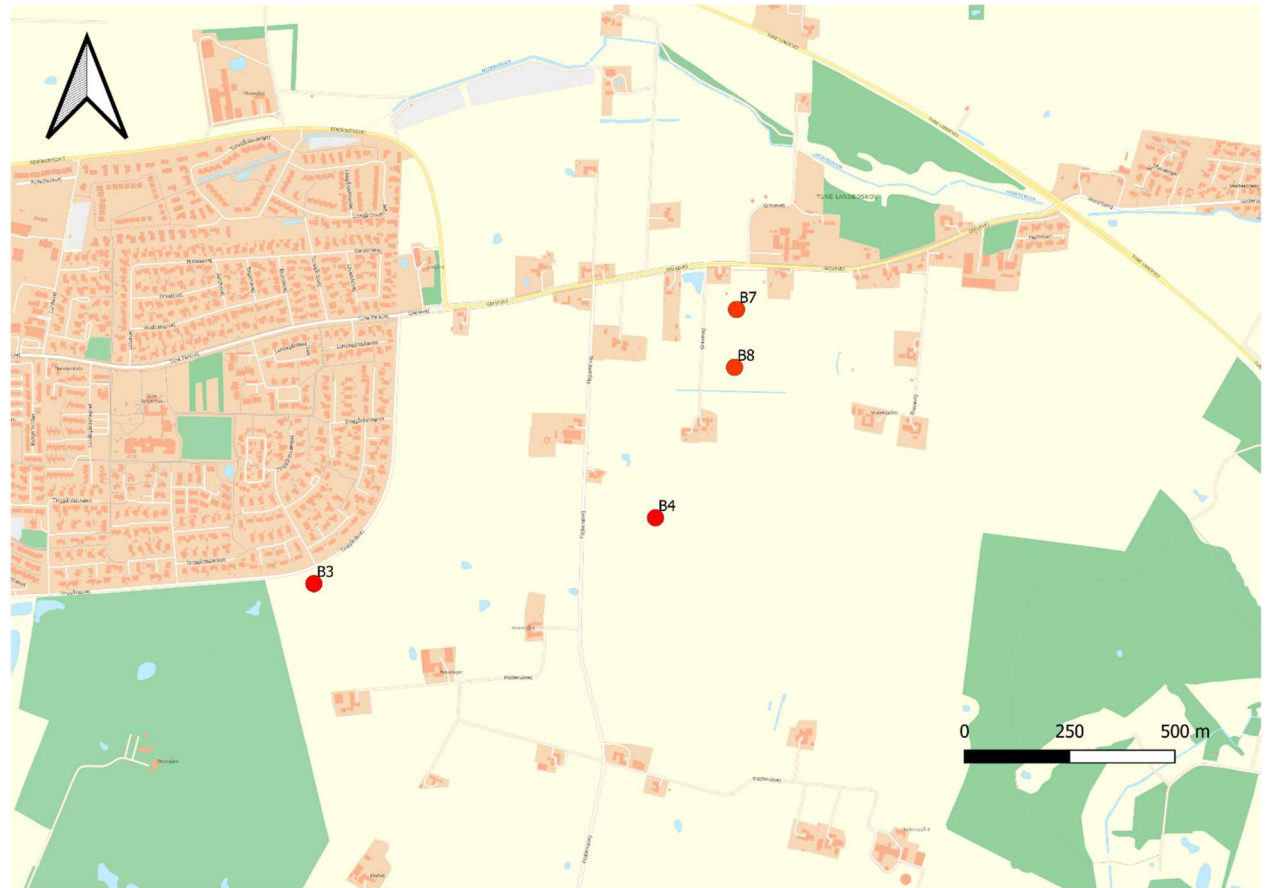
**Ansøgningskema:**

<b>Basisoplysninger</b>	<b>Tekst</b>
Projektbeskrivelse (kan vedlægges)	Boring af 4 stk A-Boringer 2 stk på matrikel 14ax 1 stk på matrikel 5f 1 stk efter nærmere aftale med Greve kommune
Navn, adresse, telefonnr. og e-mail på bygherre	Tune Vandværk, Nørregade 41 4030 Tune , Tlf 46139580, Mobil 30589180 Mail info@tune-vand.dk
Navn, adresse, telefonnr. og e-mail på kontaktperson	Kurt Ardal Larsen Nørregade 41 4030 Tune Tlf 46139580 mobil 30589180 Mail info@tune-vand.dk
Projektets adresse, matr.nr. og ejerlav	Grevevej Matrikel 14ax 2 stk Fløjterupvej 3 Matrikel 5f 1 stk Den sidste placeres efter aftale med greve kommune
Projektet berører følgende kommune eller kommuner (omfatter såvel den eller de kommuner, som projektet er placeret i, som den eller de kommuner, hvis miljø kan tænkes påvirket af projektet)	Greve Kommune

Oversigtskort i målestok 1:50.000



Kortbilag i målestok 1:10.000 eller 1:5.000 med indtegning af anlægget og projektet (vedlægges dog ikke for strækingsanlæg)



**Forholdet til VVM-reglerne**

**Ja**

**Nej**

**Tekst**

**Myndighedsvurdering**

Er projektet opført på bilag 1 til lov om miljøvurdering af planer og programmer og konkrete projekter (VVM).

**x**

Hvis ja, er der obligatorisk VVM-pligtigt.

			Angiv punktet på bilag 1:	
Er projektet opført på bilag 2 til lov om miljøvurdering af planer og programmer og af konkrete projekter (VVM).	<b>x</b>		Hvis ja, angiv punktet på bilag 2	Projektet er omfattet af bilag 2 punkt 2, d, iii (vandforsyningsboringer)

Projektets karakteristika	Tekst
1. Hvis bygherren ikke er ejer af de arealer, som projektet omfatter angives navn og adresse på de eller den pågældende ejer, matr.nr. og ejerlav	Matrikel 14ax Tune By, Tune FGU skolen øst Grevevej 20 4030 Tune Matrikel 5f Tune by Fløjterup vej 3 Tune
2. Arealanvendelse efter projektets realisering a) Det fremtidige samlede bebyggede areal i m <sup>2</sup> b) Det fremtidige samlede befæstede areal i m <sup>2</sup>	2.5m <sup>2</sup> 10m <sup>2</sup>
3. Projektets areal og volumenmæssige udformning a) Er der behov for grundvandssænkning i forbindelse med projektet og i givet fald hvor meget i m b) Projektets samlede grundareal angivet i ha eller m <sup>2</sup> c) Projektets bebyggede areal i m <sup>2</sup> d) Projektets nye befæstede areal i m <sup>2</sup> e) Projektets samlede bygningsmasse i m <sup>3</sup> f) Projektets maksimale bygningshøjde i m	a) Nej der ikke behov for Grundvandsænkning b) 1600m <sup>2</sup> c)20m <sup>2</sup> d)50m <sup>2</sup> f)1.7 meter
4. Projektets behov for råstoffer i anlægsperioden a) Råstofforbrug i anlægsperioden på type og mængde:	a) Nej

Myndighedsvurdering
Inden borearbejdet opstartes skal der foreligge en skriftlig aftale mellem ejere og vandværket. Placeringen skal tinglyses, når boringerne indgår i den daglige drift.
Ingen bemærkning
a) Der vil blive foretaget en prøvepumpning på maks 15.000 m <sup>3</sup> efter etablering af boringerne b) Forventet areal til lovpligtige beskyttelseszoner c) Ingen bemærkning d) Ingen bemærkning e) Ingen bemærkning f) Ingen bemærkning
a) Ingen bemærkning b) Indvinding af 15.000 m <sup>3</sup> grundvand til ren- og prøvepumpning. Indvindingen vil foregå over en kort periode.

b) Vand- mængde i anlægsperioden c) Affaldstype og mængder i anlægsperioden d) Spildevand – mængde og type i anlægsperioden e) Håndtering af regnvand i anlægsperioden f) Anlægsperioden angivet som mm/åå – mm/åå	b) 2m3 c) Ingen d) 800m3 forventet boremudder/kalk som opsamles i container e) Ingen håndtering ikke aktuelt f) 01/10-2022 og 6 måneder frem
<b>Projektets karakteristika</b>	
5. Projektets kapacitet for så vidt angår flow ind og ud samt angivelse af placering og opbevaring på kortbilag af råstoffet/produktet i driftsfasen: a) Råstoffer – type og mængde i driftsfasen b) Mellemprodukter – type og mængde i driftsfasen c) Færdigvarer – type og mængde i driftsfasen d) Vand – mængde i driftsfasen	a) Ca 800 m <sup>3</sup> vand
6. Affaldstype og mængder, som følge af projektet i driftsfasen: a) Farligt affald: b) Andet affald: c) Spildevand til renseanlæg: d) Spildevand med direkte udledning til vandløb, sø, hav: e) Håndtering af regnvand:	b) Det forventes at aflede ca 3000 m <sup>3</sup> til Grøft i den sydlige ende af jordstykket under prøvepumpning

c) d) Skyllvand fra renpumpningen og prøvepumpningen udledes efter særskilt tilladelse. e) Ingen bemærkning. f) Ingen bemærkning.
<b>Myndighedsvurdering</b>
Formålet er vandindvinding. Der ansøges om en kommende årlig indvinding på op til 235.000 m <sup>3</sup> fremover. Selve indvindingen vurderes i en separat tilladelse.
Skyllvand fra renpumpningen og prøvepumpningen kræver særskilt tilladelse fra Greve Kommune.

<b>Projektets karakteristika</b>	<b>Ja</b>	<b>Nej</b>	<b>Tekst</b>
----------------------------------	-----------	------------	--------------

<b>Myndighedsvurdering</b>
----------------------------

7. Forudsætter projektet etablering af selvstændig vandforsyning?		x	
8. Er anlægget eller dele af anlægget omfattet af standardvilkår? se <a href="http://www.mst.dk/Virksomhed_og_myndighed/Industri/Go_dkendelse+af+listevirksomheder/Branchebilag/">http://www.mst.dk/Virksomhed_og_myndighed/Industri/Go_dkendelse+af+listevirksomheder/Branchebilag/</a>		x	Hvis ”ja” angiv hvilke. Hvis ”nej” gå til punkt 10
9. Vil anlægget kunne overholde alle de angivne standardvilkår?	x		Hvis ”nej” angives og begrundes hvilke vilkår, der ikke vil kunne overholdes.
10. Er projektet eller dele af projektet omfattet af BREF-dokumenter?		x	Hvis ”ja” angiv hvilke. Hvis ”nej” gå til pkt. 12.
11. Vil projektet kunne overholde de angivne BREF-dokumenter?	x		Hvis ”nej” angives og begrundes hvilke BREF-dokumenter, der ikke vil kunne overholdes.
12. Er projektet eller dele af projektet omfattet af BAT-konklusioner?		x	Hvis ”ja” angiv hvilke. Hvis ”nej” gå til punkt 14.

Ingen bemærkning.
Der stilles særlige individuelle vilkår i tilladelsen
Ingen bemærkning.
Ingen bemærkning.
Ingen bemærkning.
Ingen bemærkning.

Projektets karakteristika	Ja	Nej	Tekst
13. Vil projektet kunne overholde de angivne BAT-konklusioner?	x		Hvis ”nej” angives og begrundes hvilke BAT-konklusioner, der ikke vil kunne overholdes.
14. Er projektet omfattet af en eller flere af Miljøstyrelsens vejledninger eller bekendtgørelser om støj? Se		x	Hvis ”ja” angives navn og nr. på den eller de pågældende vejledninger eller bekendtgørelser. Hvis ”nej” gå til pkt. 17.
15. Vil anlægsarbejdet kunne overholde de vejledende grænseværdier for støj og vibrationer? Se ovenfor			Hvis ”nej” angives overskridelsens omfang og begrundelse for overskridelsen
16. Vil det samlede anlæg, når projektet er udført, kunne overholde de vejledende grænseværdier for støj og vibrationer? Se ovenfor.			Hvis ”nej” angives overskridelsens omfang og begrundelse for overskridelsen

Myndighedsvurdering
Projektet er ikke omfattet af BAT konklusioner.
Støjpåvirkningen i forbindelse med borearbejdet forventes at være minimal. Arbejdet foregår i dagtimerne



17. Er projektet omfattet Miljøstyrelsens vejledninger, regler og bekendtgørelser om luftforurening?		x	Hvis "ja" angives navn og nr. på den eller de pågældende vejledninger, regler eller bekendtgørelser. Hvis "nej" gå til pkt. 20.
18. Vil anlægsarbejdet kunne overholde de vejledende grænseværdier for luftforurening? Se ovenfor.			Hvis "Nej" angives overskridelsens omfang og begrundelse for overskridelsen.
19. Vil det samlede projekt når anlægsarbejdet er udført, kunne overholde de vejledende grænseværdier for luftforurening?			Hvis "Nej" angives overskridelsens omfang og begrundelse for overskridelsen.
20. Vil projektet give anledning til støvgener eller øgede støvgener a) I anlægsperioden? b) I driftsfasen?		x	Hvis "ja" angives omfang og forventet udbredelse.

Ingen bemærkning.

Ingen bemærkning.

Projektets karakteristika	Ja	Nej	Tekst
21. Vil projektet give anledning til lugtgener eller øgede lugtgener a) I anlægsperioden? b) I driftsfasen?		x	Hvis "ja" angives omfang og forventet udbredelse.
22. Vil anlægget som følge af projektet have behov for belysning som i aften og nattetimer vil kunne oplyse naboarealer og omgivelserne. a) I anlægsperioden? b) I driftsfasen?		x	Hvis "ja" angives og begrundes omfanget.
23. Er anlægget omfattet af risikobekendtgørelsen, jf. bekendtgørelse om kontrol med risikoen for større uheld med farlige stoffer nr. 372 af 25. april 2016?		x	

**Myndighedsvurdering**

Ingen bemærkning.

Ingen bemærkning.

Ingen bemærkning.

Projektets placering	Ja	Nej	Tekst
24. Kan projektet rummes inden for lokalplanens generelle formål?	x		Hvis "ja", angiv hvilke: Landzone med lokalplan
25. Forudsætter projektet dispensation fra gældende bygge- og beskyttelseslinjer?		x	Hvis "ja" angiv hvilke:
26. Indebærer projektet behov for at begrænse anvendelsen af naboarealer?	x		Der kan komme udlægning af BNBO
27. Vil projektet kunne udgøre en hindring for anvendelsen af udlagte råstofområder?		x	
28. Er projektet tænkt placeret indenfor kystnærhedszonen?		x	

Myndighedsvurdering
Ingen bemærkning.
Ingen bemærkning.
Udover udledning af BNBO kan der stilles forbud mod dyrkning, gødsugning og sprøjtning indenfor 25 m fra boringerne.
I den opstrøms del af indvindingsoplandet er der udlagt et interesseområde for råstoffer (I-19). En kommende indvinding forventes ikke at påvirke råstofindvinding negativt.
Ingen bemærkning.

Projektets placering	Ja	Nej	Tekst
29. Forudsætter projektet rydning af skov? (skov er et bevokset areal med træer, som danner eller indenfor et rimeligt tidsrum ville danne sluttet skov af højstammede træer, og arealet er større end ½ ha og mere end 20 m bredt.)		x	
30. Vil projektet være i strid med eller til hinder for realiseringen af en rejst fredningssag?		x	
31. Afstanden fra projektet i luftlinje til nærmeste beskyttede naturtype i henhold til naturbeskyttelseslovens § 3?			
32. Rummer § 3 området beskyttede arter og i givet fald hvilke?		x	
33. Afstanden fra projektet i luftlinje til nærmeste fredede område.			

Myndighedsvurdering
Ingen bemærkning.
Ingen bemærkning.
Der ligger en beskyttet sø omkring 170 m sydøst for B4.
Søen i punkt 31 indeholder stor vandsalamander (ID1 38). Der blev i 2014 registreret 1 stor vandsalamander larve og 13 larver af lille vandsalamander.
Omkring 1900 m vest for B3 ligger Tune Kirke.

34. Afstanden fra projektet i luftlinje til nærmeste Habitatområde (Natura 2000 områder, fuglebeskyttelsesområder og Ramsarområder).				Omkring 5000 m syd for borerne ligger fuglebeskyttelsesområde 103 – Gammel Havdrup Mose
35. Vil projektet medføre påvirkninger af overfladevand eller grundvand, f.eks. i form af udledninger til eller fysiske ændringer af vandområder eller grundvandsforekomster?	x			Indvinding af vand til ren- og prøvepumpning forventes ikke at skabe en varig negativ påvirkning af grundvandsspejlet og dermed ikke af de nærliggende vådområder. En endelig indvinding vil dog kunne påvirke sænkningen af grundvandsspejlet og vandføringen i Hederenden negativt.
36. Er projektet placeret i et område med særlige drikkevandinteresser?	x			Formålet med projektet er en kommende vandindvinding.
37. Er projektet placeret i et område med registreret jordforurening?		x		Omkring 600 m øst for B7 ligger nogle kortlagte V1 jordforureninger.
38. Er projektet placeret i et område, der i kommuneplanen er udpeget som område med risiko for oversvømmelse.		x		Ingen bemærkning.
39. Er projektet placeret i et område, der, jf. oversvømmelsesloven, er udpeget som risikoområde for oversvømmelse?		x		Ingen bemærkning.

Projektets placering	Ja	Nej	Tekst
40. Er der andre lignende anlæg eller aktiviteter i området, der sammen med det ansøgte må forventes at kunne medføre en øget samlet påvirkning af miljøet (Kumulative forhold)?	x		Boringerne placeres 750 meter fra grevevandværke kildeplads og 1300 meter fra HOFOR kildeplads samt der 3 stk enkelt indvinder den tætteste på er 350 meter der fra nedstrøms . Der er 3 stk enkelt indvinder på Grevevej nr 31-35-39 Der forsyning s mulighed fra vandværkets side af.

Myndighedsvurdering
Modelberegninger af sænkningen af grundvandsspejlet som følge af en kommende indvinding forventes at kunne påvirke 6 ikke almene vandforsyninger. Dette vil blive endeligt afklaret i forbindelse med en prøvepumpning. Placeringen af B3 i nærheden af den etableret boring B2 forventes at kunne skabe en kumuleret sænkningstragt, hvilket kan medføre pyritoxidation og dermed påvirke vandkvaliteten negativt. Endelig vil en

41. Vil den forventede miljøpåvirkning kunne berøre nabolande?			
42. En beskrivelse af de tilpasninger, ansøger har foretaget af projektet inden ansøgningen blev indsendt og de påtænkte foranstaltninger med henblik på at undgå, forebygge, begrænse eller kompensere for væsentlige skadelige virkninger for miljøet?			

akkumuleret sænkning fra B2 og B3 skabe en øget terrænnær sænkning, hvilket vil kunne påvirke vandføringen i Hederenden negativt. B3 kan derfor ikke etableres på den ansøgte lokalitet.

Ingen bemærkning.

Ingen bemærkning.

43. Undertegnede erklærer herved på tro og love rigtigheden af ovenstående oplysninger.

Dato: 27/04-2022

Bygherre/anmelder: Kurt Ardal Larsen

### Vejledning

Skemaet udfyldes af bygherren eller dennes rådgiver baseret på bygherrens viden om eget projekt sammenholdt med de oplysninger og vejledninger, der henvises til via skemaet link. Det forudsættes således, at bygherren eller dennes rådgiver er fortrolig med den miljølovgivning som projektet omfattes af. Bygherren skal ikke gennem præcise beregninger angive projektets forventede påvirkninger, men alene tage stilling til overholdelsen af vejledende grænseværdier, og angivne miljøforhold baseret på de oplysninger, der kan hentes på de angivne offentlige hjemmesider.

Farverne ”rød/gul/grøn” angiver, hvorvidt det pågældende tema kan antages at kunne medføre, at projektet vurderes at kunne påvirke miljøet væsentligt og dermed være VVM-pligtigt. ”Rød” angiver en stor sandsynlighed for VVM-pligt og ”grøn” en minimal sandsynlighed for VVM-pligt. Hvis feltet er sort, kan spørgsmålet ikke besvares med ja eller nej. VVM-pligten afgøres dog af VVM-myndigheden. I de fleste tilfælde vil kommunen være VVM-myndighed.