

Greve Vandværk A.m.b.a.  
Håndværkerbyen 1  
2670 Greve

## **Afgørelsen om screening for miljøvurderingspligt ved tilladelse til indvinding af grundvand fra Hundige Kildeplads**

### **Anmeldelse**

Greve Vandværk har d. 16. juni 2021 ansøgt Greve Kommune om en indvindingstilladelse på 179.500 m<sup>3</sup> grundvand årligt fra Hundige Kildeplads. Hundige Kildeplads består af 4 indvindingsboringer, DGU nr. 207.852, DGU nr. 207.2719, DGU nr. 207.2733 og 207.2734, der tidligere har tilhørt Greve Strand Kildeplads. De centrale boringer for Greve Strand Kildeplads blev taget ud af drift i 2019, mens de resterende boringer er tilknyttet 2 nye kildepladser. De 2 sydlige boringer er tilknyttet Mosede Kildeplads og de 4 nordlige boringer er tilknyttet Hundige Kildeplads.

Greve Vandværk har den 29. august 2019 fremsendt en samlet VVM-anmeldelse, for Greve Vandværks 3 nordlige kildepladser (kp). Anmeldelsen gælder for nye indvindingstilladelser til Greve Kp, Kildebrønde Kp og Greve Strand Kp. Den 4. nordlige kildeplads er Gjeddesdals kp, har en gældende tilladelse og er således ikke omfattet af anmeldelsen. Til brug for udfyldelse af anmeldelsen har Greve Vandværk benyttet den grundvandsmodel, som også er anvendt til udarbejdelse af indsatsplanen for Greve Kommune. Den samlede tilladte indvindingsmængde for Greve Strand kp på er således nedsat fra 500.000 m<sup>3</sup> årligt til 190.000 m<sup>3</sup> årligt på Mosede Kp og 179.500 m<sup>3</sup> årligt på Hundige Kp. Indvindingsmængden er dog øget på boringsniveau på de nye kildepladser. Greve Kommune vurderer, at ændringen på boringsniveau er meget lille i forhold til oprindelige beregninger på boringsniveau for den tidligere Greve Strand Kp. Greve Kommune vurderer, at den lille ændring ikke ændrer på konklusionerne i anmeldeskemaet og har derfor foretaget en screening af miljøvurderingspligten på det oprindelige anmeldeskema. Enkelte kommentarer er dog tilføjet med kursiv.

Projektet er omfattet af Miljøvurderingslovens<sup>1</sup> bilag 2, punkt 10 m "Arbejder i forbindelse med indvinding af grundvand og kunstig tilførsel af grundvand, som ikke er omfattet af bilag 1". Greve Kommune skal derfor vurdere, jf. § 16 i miljøvurderingsloven, om projektet kan påvirke miljøet væsentligt og dermed er VVM-pligtigt, jf. miljøvurderingslovens § 21 stk. 1. Det sker i en særlig proces kaldet en screening. Anmeldelsen er indgivet i henhold til bilag 1 i miljøvurderingsbekendtgørelsen<sup>2</sup>.

---

<sup>1</sup> Lov om miljøvurdering af planer og programmer og af konkrete projekter (VVM), lovbek. nr. 1976 af 27. oktober 2021.

<sup>2</sup> Bekendtgørelse om miljøvurderinger af planer, programmer og konkrete projekter BEK nr. 1376 af 21. juni 2021

## **Afgørelse**

Greve Kommune træffer afgørelse om, at en tilladt indvindingsmængde på 179.500 m<sup>3</sup> grundvand årligt til Hundige Kildeplads ikke er miljøvurderingspligtig.

Greve Kommune har vurderet, at anlægget på grund af dets art, dimensioner og placering, ikke vil kunne få en væsentlig indvirkning på miljøet, bortset fra en mindre reduktion af vandføringen i Greve Bækken. I denne afgørelse lægges vægt på, at der i tilladelsen til vandværkets Greve Kildeplads er stillet krav til kompensationsudpumpning til Grevebækken, da det efter en konkret vurdering blev vurderet at kunne bidrage til målopfyldelsen i Grevebækken og Olsbækken samt at der i tilladelsen til Hundige Kildeplads er stillet vilkår om kompensationsudpumpning til Grevebækken, hvis kompensationsudpumpningen i Greve Landsby ikke er tilstrækkelig til at opretholde vandføringen i Grevebækken. Afgørelsen er truffet efter § 21 stk. 1 i miljøvurderingsloven.

En screeningsafgørelse efter § 21 bortfalder, hvis den tilknyttede tilladelsen ikke er udnyttet, inden 3 år efter at den er meddelt, eller ikke har været udnyttet i tre på hinanden følgende år, jf. miljøvurderingslovens § 39. Afgørelsen er ikke en tilladelse, men alene en afgørelse om, at der til projektet ikke skal udarbejdes en miljøvurdering.

Vedlagt denne afgørelse er Greve Vandværks udfyldte skema (bilag 1 i miljøvurderingsbekendtgørelsen) samt Greve Kommunes kommentar til de enkelte punkterne i skemaet. Greve Kommune henviser desuden til en selvstændig naturvurdering, som er vedlagt som bilag i indvindingstilladelsen. Dog vurderes det på baggrund af nye beregninger, at Hundige Kildeplads kun vil påvirke grundvandet i Greve Kommune og ikke i Ishøj og Høje Taastrup, som den tidligere Greve Strand Kildeplads.

## **Klagevejledning**

Afgørelsen kan påklages til Miljø- og Fødevareklagenævnet for så vidt angår retlige spørgsmål af enhver med retlig interesse i sagens udfald samt af landsdækkende foreninger og organisationer, der som hovedformål har beskyttelsen af natur og miljø eller varetagelsen af væsentlige brugerinteresser inden for arealanvendelsen jf. Miljøvurderingslovens § 49. Klagefristen er 4 uger fra afgørelsens offentlige bekendtgørelse.

Hvis du ønsker at klage over denne afgørelse, kan du klage til Miljø- og Fødevareklagenævnet. Du klager via Klageportalen, der findes på [www.borger.dk](http://www.borger.dk) og [www.virk.dk](http://www.virk.dk). Du logger på [www.borger.dk](http://www.borger.dk) eller [www.virk.dk](http://www.virk.dk) med NEM-ID. Klagen sendes gennem Klageportalen til den myndighed, der har truffet afgørelsen.

En klage er indgivet, når den er tilgængelig for myndigheden i Klageportalen. Når du klager, skal du betale et gebyr. Du betaler gebyret med betalingskort i Klageportalen. Gebyret tilbagebetales, hvis klageren får helt eller delvist medhold. Miljø- og Fødevareklagenævnet skal som udgangspunkt afvise en klage, der kommer uden om Klageportalen, hvis der ikke er særlige grunde til det. Hvis du ønsker at blive fritaget for at bruge Klageportalen, skal du sende en begrundet anmodning til den myndighed, der har truffet afgørelse i sagen. Myndigheden videresender herefter anmodningen til Miljø- og Fødevareklagenævnet, som træffer afgørelse om, hvorvidt din anmodning kan imødekommes.

Greve Kommunes afgørelse kan indbringes for domstolene inden 6 måneder fra afgørelsens offentlige bekendtgørelse.

**Offentliggørelse**

Afgørelsen vil blive offentliggjort på Greve Kommunes hjemmeside den 6. januar 2023 samtidigt med offentliggørelsen af tilladelsen til indvinding af grundvand. Klagefristen udløber fredag den 9. februar 2023.

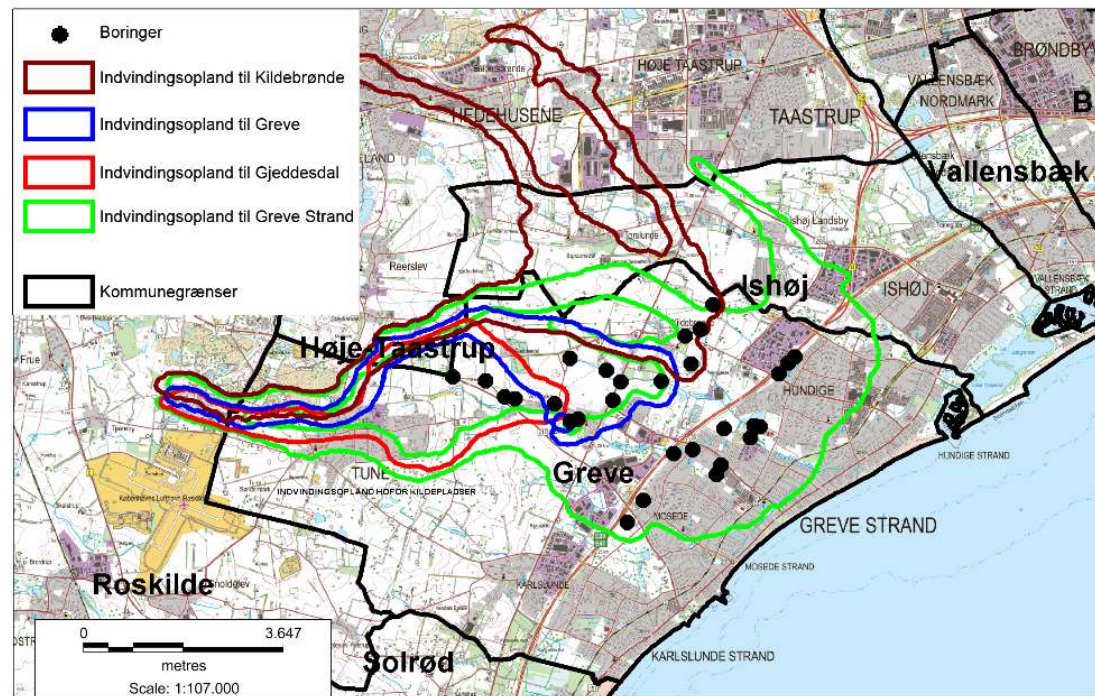
Med venlig hilsen

Peter Hegel  
Miljømedarbejder

Basisoplysninger	Tekst
Projektbeskrivelse (kan vedlægges)	<p>Projektet omhandler nye indvindingstilladelse for Greve Vandværk. Projektet omhandler de nordlige kildepladser: Greve Kildeplads, Greve Strand Kildeplads, Kildebrønde Kildeplads. Der søges om en fornyet indvindingstilladelse på i alt 1,6 mio. m<sup>3</sup> fordelt på:</p> <p>Greve Kildeplads 500.000 m<sup>3</sup>/år, Kildebrønde Kildeplads 600.000 m<sup>3</sup>/år, Greve Strand Kildeplads 500.000 m<sup>3</sup>/år. Oversigt over boringer er vist i bilaget "boringer". Foruden den ansøgte mængde indvinder Greve Vandværk også fra Gjeddesdal Kildeplads 700.000 m<sup>3</sup>/år.</p> <p><i>I forbindelse med opdelingen af Greve Strand kp i 2 nye kildepladser ansøges der om 190.000 m3 årligt på Mosede kp og 179.500 m3 årligt på Hundige Kp i stedet for 500.000 m3 årligt på Greve Strand kp (kommentar fra Greve Kommune)</i></p>
Navn, adresse, telefonnr. og e-mail på bygherre	<p>Greve Vandværk A.m.b.a.</p> <p>Håndværkerbyen 1</p> <p>2670 Greve</p>
Navn, adresse, telefonnr. og e-mail på kontaktperson	<p>Lene V. Ravn</p> <p>Håndværkerbyen 1</p> <p>2670 Greve    telefon. 43 90 81 00    e-mail: lr@grevevand.dk</p>

<p>Projektets adresse, matr. nr. og ejerlav</p>	<p>Greve Vandværk A.m.b.a.</p> <p>Håndværkerbyen 1</p> <p>2670 Greve</p> <p>Matr. nr. 16i ejerlav Greve By, Greve,</p> <p>Se bilag 1 for placering af boringer</p>
<p>Projektet berører følgende kommune eller kommuner (omfatter såvel den eller de kommuner, som projektet er placeret i, som den eller de kommuner, hvis miljø kan tænkes påvirket af projektet)</p>	<p>Projektet berører foruden Greve Kommune følgende kommuner</p> <ul style="list-style-type: none"> <li>-Roskilde Kommune</li> <li>-Ishøj Kommune og</li> <li>-Høje Taastrup Kommune</li> </ul> <p>Indvindingsoplandene fra indvindingerne strækker sig ind i disse kommuner.</p> <p><i>De nye beregninger viser, at ingen af ovennævnte kommuner er berørt af indvindingen fra Hundige Kildeplads (kommentar fra Greve Kommune)</i></p>

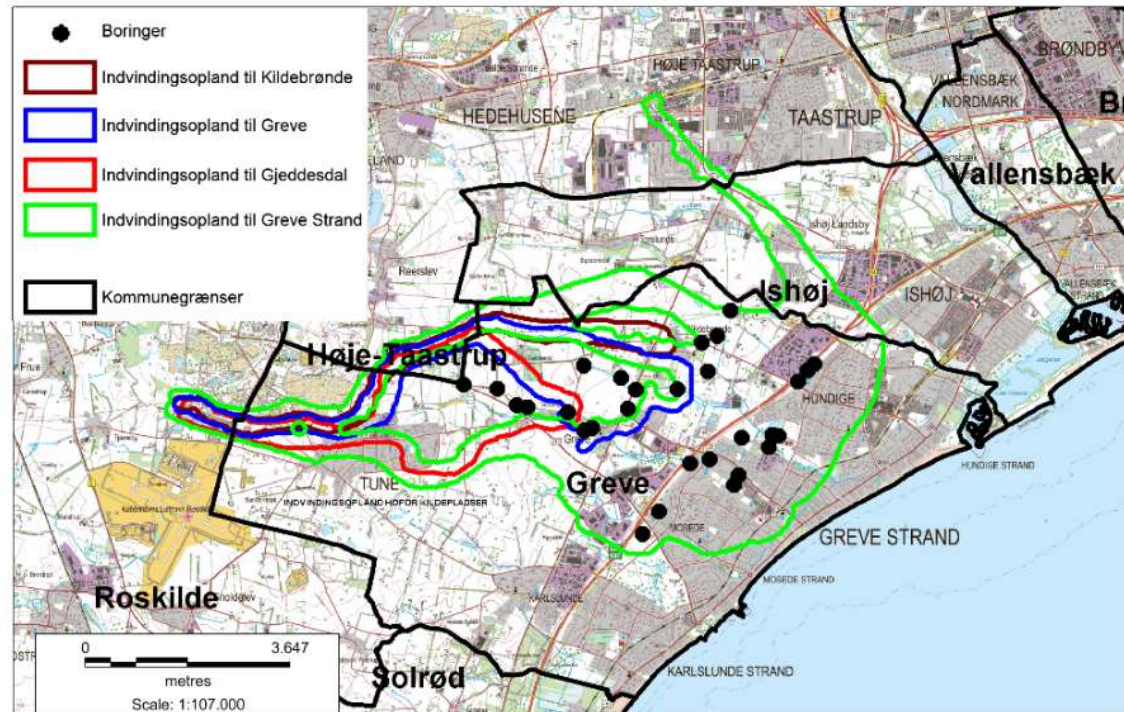
Oversigtskort i målestok 1:50.000



Figur 1 Indvindingsoplande ved tilladelsesscenarie.

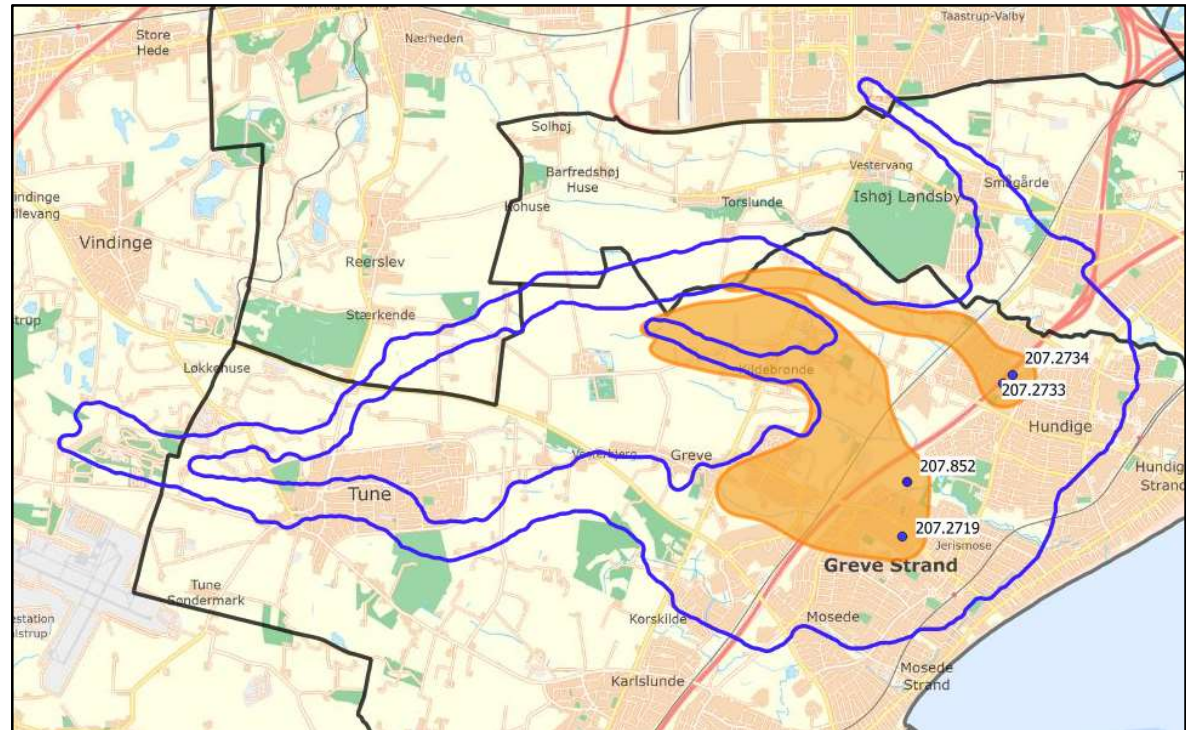
De viste indvindingsoplande på figur 1 repræsenterer et worst case scenarie, hvor alle kildepladserne i området indvinder hele indvindingstilladelsen. Der er også kørt et budgetscenarie hvor der samlet set kun indvindes 1.9 mio. m<sup>3</sup>/år fordelt på 600.000 m<sup>3</sup> fra Gjeddesdal Kildeplads, 400.000 m<sup>3</sup> fra Greve Kildeplads, 400.000 m<sup>3</sup> fra Kildebrønne Kildeplads og 500.000 m<sup>3</sup> fra Greve Strand Kildeplads. Desuden indvindes kun 500.000 m<sup>3</sup> fra HOFOR's kildeplads ved Ishøj (i forhold til 700.000 i tilladelsesscenariet). Dette scenarie giver især en mindre

udbredelse af indvindingsoplandet til Kildebrønde Kildeplads, jævnfør figur 2. Oplandet har en betydelig mindre udstrækning ind i nabokommunerne Ishøj og Høje Taastrup.



Figur 2. Indvindingsoplande ved Budget scenarie.

Kortbilag i målestok 1:10.000 eller 1:5.000 med indtegning af anlægget og projektet (vedlægges dog ikke for strækningsanlæg)



Figur 3. Ovenfor vises forskellen mellem det oprindelige indvindingsopland for Greve Strand kp (blå) og det beregnede indvindingsopland fra ansøgningen af 16. juni 2021 for den nye kildeplads ved Hundige (udfyldt med orange og indsat af Greve Kommune)



Forholdet til VVM reglerne	Ja	Nej	Tekst
Er projektet opført på bilag 1 til lov om miljøvurdering af planer og programmer og konkrete projekter (VVM).		x	Hvis ja, er der obligatorisk VVM-pligtigt.  Angiv punktet på bilag 1:
Er projektet opført på bilag 2 til lov om miljøvurdering af planer og programmer og af konkrete projekter (VVM).	x		Hvis ja, angiv punktet på bilag 2  Pkt. 10m.

Projektets karakteristika	Tekst
1. Hvis bygherren ikke er ejer af de arealer, som projektet omfatter angives navn og adresse på de eller den pågældende ejer, matr. nr. og ejerlav	Se bilag 1  Matrikel, ejer og ejerlav fremgår af bilag 1.

Myndighedsvurdering
Boring 207.852 er placeret på matrikel 14a, Greve By, Greve som er privat ejet. Boring 207.2719 er placeret på matrikel 29r, Greve By, Greve som ejes af Greve Boligselskab Boringerne 207.2733 og 207.2734 er placeret på matrikel 15æ, Kildebrønne By, Kildebrønne som ejes af Greve Boligselskab

<p>2. Arealanvendelse efter projektets realisering</p> <p>Det fremtidige samlede bebyggede areal i m<sup>2</sup></p> <p>Det fremtidige samlede befæstede areal i m<sup>2</sup></p>	<p>0 m<sup>2</sup></p> <p>0 m<sup>2</sup></p>
<p>3. Projektets areal og volumenmæssige udformning</p> <p>Er der behov for grundvandssænkning i forbindelse med projektet og i givet fald hvor meget i m</p> <p>Projektets samlede grundareal angivet i ha eller m<sup>2</sup></p> <p>Projektets bebyggede areal i m<sup>2</sup></p> <p>Projektets nye befæstede areal i m<sup>2</sup></p> <p>Projektets samlede bygningsmasse i m<sup>3</sup></p> <p>Projektets maksimale bygningshøjde i m</p>	<p>Nej</p> <p>Vurderes ikke at være relevant</p> <p>Vurderes ikke at være relevant</p> <p>Vurderes ikke at være relevant</p> <p>Vurderes ikke at være relevant</p> <p>Vurderes ikke at være relevant</p>
<p>4. Projektets behov for råstoffer i anlægsperioden</p> <p>Råstofforbrug i anlægsperioden på type og mængde:</p> <p>Vand- mængde i anlægsperioden</p> <p>Affaldstype og mængder i anlægsperioden</p> <p>Spildevand – mængde og type i anlægsperioden</p>	<p>Ingen anlægsperiode, da anlægget allerede er anlagt</p>

<p>Hver boring består af en råvandsstation, hvorom der er en beskyttelseszone tilpasset omgivelserne</p>
<p>Ingen bemærkninger</p>
<p>Ingen bemærkninger</p>

Projektets karakteristika	Tekst
<p>5. Projektets kapacitet for så vidt angår flow ind og ud samt angivelse af placering og opbevaring på kortbilag af råstoffet/produktet i driftsfasen:</p> <p>Råstoffer – type og mængde i driftsfasen  Mellemprodukter – type og mængde i driftsfasen  Færdigvarer – type og mængde i driftsfasen  Vand – mængde i driftsfasen</p>	<p>0  0  0  0</p> <p>Greve Kildeplads 500.000 m<sup>3</sup>/år, Gjeddesdal Kildeplads 700.000 m<sup>3</sup>/år, Kildebrønde Kildeplads 600.000 m<sup>3</sup>/år og Greve Strand Kildeplads 500.000 m<sup>3</sup>/år. Dette er ved fuld udnyttelse af tilladelsen. De reelt indvundne vandmængder er mindre og har de sidste 5 år ligget samlet omkring 1.5 mio. m<sup>3</sup>, hvilket svarer til ca. 65 % af indvindingstilladelsen.</p>
<p>6. Affaldstype og mængder, som følge af projektet i driftsfasen:</p> <p>Farligt affald:  Andet affald:  Spildevand til renseanlæg:  Spildevand med direkte udledning til vandløb, sø, hav:  Håndtering af regnvand:</p>	<p>0  0  0</p> <p>Vand fra filterskyl fra vandværk udledes til Olsbækken - ca. 9.500 m<sup>3</sup>/år</p> <p>Ikke relevant</p>

Myndighedsvurdering
<p>Greve Kommune vurderer, at der kan gives tilladelse til indvinding af max 179.500 m<sup>3</sup> grundvand årligt fra Hundige Kildeplads. Mængden er en del af 500.000 m<sup>3</sup> som var tilladt for Greve Strand Kildeplads.</p>
<p>Udledning af filterskyllevand fra vandværket til Olsbækken reguleres af en separat tilladelse</p>

Projektets karakteristika	Ja	Nej	Tekst
7. Forudsætter projektet etablering af selvstændig vandforsyning?		x	Vandforsyning er allerede etableret
8. Er projektet eller dele af projektet omfattet af standardvilkår?		x	Hvis "ja" angiv hvilke. Hvis "nej" gå til punkt 10
9. Vil anlægget kunne overholde alle de angivne standardvilkår?	x		Hvis "nej" angives og begrundes hvilke vilkår, der ikke vil kunne overholdes.
10. Er projektet eller dele af projektet omfattet af BREF-dokumenter?		X	
11. Vil projektet kunne overholde de angivne BREF-dokumenter?	x		Hvis "nej" angives og begrundes hvilke BREF-dokumenter, der ikke vil kunne overholdes.
12. Er projektet eller dele af projektet omfattet af BAT-konklusioner?	x		Mest relateret til miljøpåvirkninger.

Myndighedsvurdering
Ingen bemærkninger
Ingen bemærkninger
Ej relevant
Ingen bemærkninger
Ej relevant
Ingen bemærkninger

Projektets karakteristika	Ja	Nej	Tekst
13. Vil projektet kunne overholde de angivne BAT-konklusioner?	x		
14. Er projektet omfattet af en eller flere af Miljøstyrelsens vejledninger eller bekendtgørelser om støj?		x	Hvis "ja" angives navn og nr. på den eller de pågældende vejledninger eller bekendtgørelser..  Hvis "nej" gå til pkt. 17.

Myndighedsvurdering
Ingen bemærkninger
Ingen bemærkninger

15. Vil anlægsarbejdet kunne overholde de vejledende grænseværdier for støj og vibrationer? Se ovenfor			Hvis "nej" angives overskridelsens omfang og begrundelse for overskridelsen
16. Vil det samlede anlæg, når projektet er udført, kunne overholde de vejledende grænseværdier for støj og vibrationer? Se ovenfor.			Hvis "nej" angives overskridelsens omfang og begrundelse for overskridelsen
17. Er projektet omfattet Miljøstyrelsens vejledninger, regler og bekendtgørelser om luftforurening?		x	Hvis "ja" angives navn og nr. på den eller de pågældende vejledninger, regler eller bekendtgørelser.  Hvis "nej" gå til pkt. 20.
18. Vil anlægsarbejdet kunne overholde de vejledende grænseværdier for luftforurening? Se ovenfor.			Hvis "Nej" angives overskridelsens omfang og begrundelse for overskridelsen.
19. Vil det samlede anlæg kunne overholde de vejledende grænseværdier for luftforurening? Se ovenfor			Hvis "Nej" angives overskridelsens omfang og begrundelse for overskridelsen
20. Vil projektet give anledning til støvgener eller øgede støvgener I anlægsperioden? I driftsfasen?		x x	Hvis "ja" angives omfang og forventet udbredelse.

Ej relevant
Ej relevant
Ingen bemærkninger
Ej relevant
Ej relevant
Ingen bemærkninger

Projektets karakteristika	Ja	Nej	Tekst
21. Vil projektet give anledning til lugtgener eller øgede lugtgener  - I anlægsperioden?  - I driftsfasen?		x  x	Hvis "ja" angives omfang og forventet udbredelse.
22. Vil anlægget som følge af projektet have behov for belysning som i aften og nattetimer vil kunne oplyse naboarealer og omgivelserne.  I anlægsperioden?  I driftsfasen?		x  x	Hvis "ja" angives og begrundes omfanget.
23. Er anlægget omfattet af risikobekendtgørelsen, jf. bekendtgørelse om kontrol med risikoen for større uheld med farlige stoffer nr. 372 af 25. april 2016?		x	

Myndighedsvurdering
Ingen bemærkninger
Ingen bemærkninger
Ingen bemærkninger

Projektets placering	Ja	Nej	Tekst
24. Kan projektet rummes inden for lokalplanens generelle formål?	x		Projektet er ikke i strid med gældende lokalplaner
25. Forudsætter projektet dispensation fra gældende bygge- og beskyttelseslinjer?		x	Hvis "ja" angiv hvilke:

Myndighedsvurdering
Ingen bemærkninger
Ingen bemærkninger

26. Indebærer projektet behov for at begrænse anvendelsen af naboarealer?		<b>x</b>	Ikke udover hvad der allerede ligger af begrænsninger (beskyttelseszoner omkring borer) og eventuelle tiltag i indsatsplan for grundvandsbeskyttelse
27. Vil projektet kunne udgøre en hindring for anvendelsen af udlagte råstofområder?		<b>x</b>	
28. Er projektet tænkt placeret indenfor kystnærhedszonen?		<b>x</b>	

Ingen bemærkninger
Nærmeste råstofindvinding ligger 7,0 km opstrøms borerne. Vurderes ikke at blive påvirket af indvindingen.
Ingen bemærkninger

Projektets placering	Ja	Nej	Tekst
29. Forudsætter projektet rydning af skov? (skov er et bevokset areal med træer, som danner eller indenfor et rimeligt tidsrum ville danne sluttet skov af højstammede træer, og arealet er større end ½ ha og mere end 20 m bredt.)		<b>x</b>	
30. Vil projektet være i strid med eller til hinder for realiseringen af en rejst fredningssag?		<b>x</b>	
31. Afstanden fra projektet i luftlinje til nærmeste beskyttede naturtype i henhold til naturbeskyttelseslovens § 3?			Se bilag 2

Myndighedsvurdering
Ingen bemærkninger
Ingen bemærkninger
Nærmeste beskyttede naturtype er en Greve Bækken 80 m syd for 207.852 samt 2 mindre søer ca. 300 m opstrøms. I en afstand mellem 300 og 500 m fra 207.852 og 207.2719 ligger flere beskyttede moser og engarealer.

32. Rummer § 3 området beskyttede arter og i givet fald hvilke?	x		Se bilag 2
33. Afstanden fra projektet i luftlinje til nærmeste fredede område.			Ikke relevant
34. Afstanden fra projektet i luftlinje til nærmeste Habitatområde (Natura 2000 områder, fuglebeskyttelsesområder og Ramsarområder).			6500 meter, Gammel Havdrup Mose. I denne afstand vurderes påvirkningen at være meget marginal og uden reel betydning.
35. Vil projektet medføre påvirkninger af overfladevand eller grundvand, f.eks. i form af udledninger til eller fysiske ændringer af vandområder eller grundvandsforekomster?	x		<p>Den samlede indvinding i området har reduceret sommervandføringen i vandløbene.</p> <p>Ifølge vandplanen, er kravene til medianminimum i området ikke overholdt i dele af Lille Vejle Å, Kildebrønde-bækken, Rørmoseløbet, Karlstrup Mosebæk og Olsbækken placeret i indvindingsområdet.</p> <p>Se bilag 3</p>

I engarealet fra pkt. 31 er registreret frøer. 1200 m opstrøms de sydlige borer er der fundet stor og lille vandsalamander.
Nærmeste fredede område er Greve og Kildebrønde kirker bliggende hhv 2200 og 1400 m opstrøms de sydlige borer.
Ingen bemærkninger
<p>Indvindingen fra alle vandforsyningerne påvirker vandføringen i Grevebækken og Olsbækken. Vandføringen er kraftig påvirket og vandløbene løber ofte tør i sommerperioderne.</p> <p>Grevebækken vandløbssystem er målsat til "god økologisk tilstand" i Vandområdeplanerne. Der er i en anden tilladelse sat vilkår om kompensations-udpumpning til den øvre del af bækken. Indvindingen fra Hundige Kildeplads vurderes at kunne påvirke den nedre del af bækken.</p>



36. Er projektet placeret i et område med særlige drikkevandinteresser?	x		Området er beliggende i område med særlige drikkevandsinteresser da formålet er drikkevands indvinding.
37. Er projektet placeret i et område med registreret jordforurening?		x	
38. Er projektet placeret i et område, der i kommuneplanen er udpeget som område med risiko for oversvømmelse.	x		Vandværksbygningen ligger ved Olsbækken, som bruges til opstuvning af regnvand, B16 (DGU 207.2388), B43 DGU 207.3027 og Gjeddesdal Kildeplads B53 DGU 207.477 og B52 DGU 207.453 kan oversvømmes ved kraftig opstuvning i Greve Bækken
39. Er projektet placeret i et område, der, jf. oversvømmelsesloven, er udpeget som risikoområde for oversvømmelse?			Hvad er forskellen mellem spg 38 og 39

Ingen bemærkninger
Nærmeste jordforureninger er Kildebrønde Industrikvarter ca. 250 m opstrøms 207.2734. Industrikvarteret er generelt kortlagt på V1 niveau.
Ingen af borerne ligger i områder der er udpeget med risiko for oversvømmning.
Køge Bugt er udpeget som risikoområde, men borerne ligger højt i terrænet og er derfor ikke omfattet af risikoområdet for 2. planperiode.

Projektets placering	Ja	Nej	Tekst
40. Er der andre lignende anlæg eller aktiviteter i området, der sammen med det ansøgte må forventes at kunne medføre en øget samlet påvirkning af miljøet (Kumulative forhold)?	x		Den samlede indvinding i området har reduceret sommervandføringen i vandløb i området. I beregningerne er den kumulative påvirkning medregnet idet indvindingen fra andre større indvindere i området er inkuderet. Dette drejer sig først og fremmest om HOFOR der står for ca. 35 % af indvindingen i området.
41. Vil den forventede miljøpåvirkning kunne berøre nabolande?		x	
42. En beskrivelse af de tilpasninger, ansøger har foretaget af projektet inden ansøgningen blev indsendt og de påtænkte foranstaltninger med henblik på at undgå, forebygge, begrænse eller kompensere for væsentlige skadelige virkninger for miljøet?			<p>Foranstaltninger kunne være udpumpning til vandløb, primært i Olsbæk systemet. Påvirkningen af Lille Vejle Å vurderes i højere grad at være knyttet til HOFOR.</p> <p>Er der bekymring om specifikke beskyttede naturområder kan der evt. igangsættes en overvågning af vandspejlet på lokaliteten.</p>

Myndighedsvurdering
Ingen bemærkninger
Ingen bemærkninger
Greve Kommune er enig i betragtningerne, at der er behov for kompensations-udpumpning til vandløbssystemet Olsbækken i tørre perioder. Der er i tilladelsen til Greve Kildeplads sat et vilkår om udpumpningen opstrøms i Grevebækken, hvor jordbundsforholdene indikerer, at vandløbet har været naturligt vandførende i sommerperioden. Qua den lille vandmængde sættes ingen vilkår for Hundige Kildeplads.

43. Undertegnede erklærer herved på tro og love rigtigheden af ovenstående oplysninger.

Dato: 16 november 2018 Bygherre/anmelder: Rambøll Danmark A/S

### **Vejledning**

Skemaet udfyldes af bygherren eller dennes rådgiver baseret på bygherrens viden om eget projekt sammenholdt med de oplysninger og vejledninger, der henvises til via skemaet link. Det forudsættes således, at bygherren eller dennes rådgiver er fortrolig med den miljølovgivning som projektet omfattes af. Bygherren skal ikke gennem præcise beregninger angive projektets forventede påvirkninger, men alene tage stilling til overholdelsen af vejledende grænseværdier, og angivne miljøforhold baseret på de oplysninger, der kan hentes på de angivne offentlige hjemmesider.

Farverne "rød/gul/grøn" angiver, hvorvidt det pågældende tema kan antages at kunne medføre, at projektet vurderes at kunne påvirke miljøet væsentligt og dermed være VVM-pligtigt. "Rød" angiver en stor sandsynlighed for VVM-pligt og "grøn" en minimal sandsynlighed for VVM-pligt. Hvis feltet er sort, kan spørgsmålet ikke besvares med ja eller nej. VVM-pligten afgøres dog af VVM-myndigheden. I de fleste tilfælde vil kommunen være VVM-myndighed.

<b>Myndighedsscreening</b>					
	<b>Ikke relevant</b>	<b>Ja</b>	<b>Nej</b>	<b>Bør undersøges</b>	<b>Tekst</b>
1. Kan anlæggets kapacitet og længde for strækingsanlæg give anledning til væsentlige miljøpåvirkninger		X	X		
2. Kræver bortskaffelse af affald og spildevand ændringer af bestående ordninger i:  anlægsfasen  driftsfasen			X  X		Der kræves en separat udledningstilladelse af skyllevand til Olsbækken fra Vandværk Nord
3. Tænkes anlægget placeret i Vadehavsområdet			X		
4. Vil anlægget være i strid med eller til hinder for etableringen af reservater eller naturparker:			X		

	Ikke relevant	Ja	Nej	Bør undersøges	Tekst
5. Indebærer anlægget en mulig påvirkning af sårbare vådområder:		X			Ved indvindingen kan der forekomme en påvirkning af vådområder, idet det terrænnære grundvandsspejl sænkes
6. Kan anlægget påvirke registrerede, beskyttede naturområder  1. Nationalt:  2. Internationalt (Natura 2000):		X	X		Nærmeste beskyttede er et beskyttet vandløb (grevebækken) beliggende ca 75 m syd for Boring 207.852. 300 m øst for 207.852 ligger et beskyttet engareal og en mose. Ca. 300m og 700m opstrøms de sydlige boreriger ligger de nærmeste beskyttede søer
7. Forventes området at rumme beskyttede arter efter habitatdirektivets bilag IV			X		På engarealerne og i mosen . 300 meter øst for boring 207.852 er registreret frøer. Lignende registreringer 800-1400 m opstrøms for de sydlige boreriger er der registreret stor og lille vandsalamander. Påvirkningen forventes at være minimal
8. Forventes området at rumme danske rødlistearter					Der er i 2007 gjort fund af Stivtoppet rørhvene 1250 m opstrøms boring 207.852.

	Ikke relevant	Ja	Nej	Bør undersøges	Tekst
9. Kan anlægget påvirke områder, hvor fastsatte miljøkvalitetsnormer allerede er overskredet  Overfladevand:  Grundvand:  Naturområder:  Boligområder (støj/lys og Luft):	<b>x</b>	<b>x</b>     <b>x</b>	<b>x</b>		Der er ikke målopfyldelse for vandløbene i forhold til Vandområdeplanerne 2021-2027, hvilket bl.a. kan tilskrives manglende vandføring.  Der er ikke målopfyldelse for grundvandets kemiske tilstand i forhold til Vandområdeplanerne 2021-2027, hvilket skyldes chlorerede opløsningsmidler. Der er dog påvist enkelte prøver med indhold af chlorerede opløsningsmidler og pesticider i prøverne fra kildepladsens boringer
10. Er området, hvor anlægget tænkes placeret, sårbar overfor den forventede miljøpåvirkning		<b>x</b>			Området er sårbart over for udvaskning af miljøfremmede stoffer såsom pesticider samt spild fra industrikvarteret.
11. Tænkes anlægget etableret i et tæt befolket område:	<b>x</b>				Anlægget er etableret
12. Kan anlægget påvirke historiske, kulturelle, arkæologiske, æstetiske eller geologiske landskabstræk.			<b>x</b>		Ingen bemærkning

13. Miljøpåvirkningernes omfang (geografisk område og omfanget af personer, der berøres)	x				
14. Miljøpåvirkningens grænseoverskridende karakter	x				Alt vand indvindes under Greve Kommune.
15. Miljøpåvirkningsgrad og -kompleksitet		x			Påvirkningsgraden er meget kompleks da flere indvindingsoplande overlapper hinanden og dermed influerer på den samlede påvirkning af grundvandssænkningen
16. Miljøpåvirkningens sandsynlighed					Mindre sænkninger kan forekomme i lokalområdet. Se også punkt 6
17. Miljøpåvirkningens:  Varighed  Hyppighed  Reversibilitet					Afhænger af nedbørsfordeling over året.  Oftest kraftigst i tørre perioder om sommeren  Ja

<b>Konklusion</b>			
	<b>Ja</b>	<b>Nej</b>	
18. Giver resultatet af screeningen anledning til at antage, at det anmeldte projekt vil kunne påvirke miljøet væsentligt, således at det er VVM-pligtigt:		<b>x</b>	Det vurderes, at det anmeldte projekt ikke er VVM-pligtigt

Dato: 11/11-2022

Sagsbehandlere: Peter Hegel, Tommy Koefoed

**Med venlig hilsen**

Peter Hegel

Miljø



**Adresse** Greve Kommune  
Rådhusolmen 10  
DK-2670 Greve

**Telefon** 43 97 97 97  
**Hjemmeside** [www.greve.dk](http://www.greve.dk)  
**Digital post** [www.borger.dk/post](http://www.borger.dk/post)

**Åbnings- og telefontider**  
[www.greve.dk/kontakt](http://www.greve.dk/kontakt)

**Tidsbestilling**  
[www.greve.dk/tidsbestilling](http://www.greve.dk/tidsbestilling)

**Afdeling** Miljø  
**Sag** 19-016954K

**EAN** 5798 0078 55611  
**Konto** 4316 3191110226  
**CVR** 44 02 39 11