

Grundejerforeningen Greve Strand
Hundige Strandvej 102B
2670 Greve

Dispensation fra naturbeskyttelseslovens § 3 til Dragefestival på Mosede Fort

Greve Kommune giver hermed en femårig dispensation fra naturbeskyttelseslovens § 3 til dragefestival på Mosede Fort. Festivalen plejer at finde sted tredje søndag i september. Dispensationen gælder fra 2022 til og med 2026.

Berørt matrikel

- Matr. Nr. 9h Mosede By, Karlslunde

Afgørelse

Greve Kommune giver dispensation efter naturbeskyttelseslovens § 3, stk. 2, nr. 4 jf. § 65, stk. 2 i lovebekendtgørelsen nr. 1986 af 27. oktober 2021 om naturbeskyttelse.

Baggrundsmateriale

Følgende materiale har dannet baggrund for Greve Kommunes behandling af sagen:

- Ansøgning om dispensation fra naturbeskyttelseslovens § 3 fremsendt den 7. juni 2022.
- Vejledende § 3-registrering.
- Besigtigelsesdata i naturdata.
- Udkast til plejeplan af området.

Dispensationen gives på følgende vilkår

- Arealet skal afleveres i samme tilstand efter arrangementet som det var inden.
- Der må ikke sås græs
- Pavilloner og telte må kun fæstnes maksimalt 30 cm under terræn eller alternativt sikres med betonklodser, sandsække eller lignende på terræn.

- Pæle der bliver brugt til at sætte pavilloner fast skal være tynde – så der ikke laves store huller i græsset.
- Der må ikke laves kørespor på området – så ingen brug af maskiner på græsset – se vilkår nederst.
- Der må udelukkende ske færdsel på horisontale flader, grus befæstede stier og trapper.
- Enhver aktivitet til opstilling og nedtagning af telte, pavilloner m.v. skal foretages under størst mulige hensyn til naturen. I tilfældet af at der skal anvendes tungere maskiner/køretøjer eller vejret nødvendiggør det, skal der udlægges køreplader til sikring af terrænet.

Baggrund

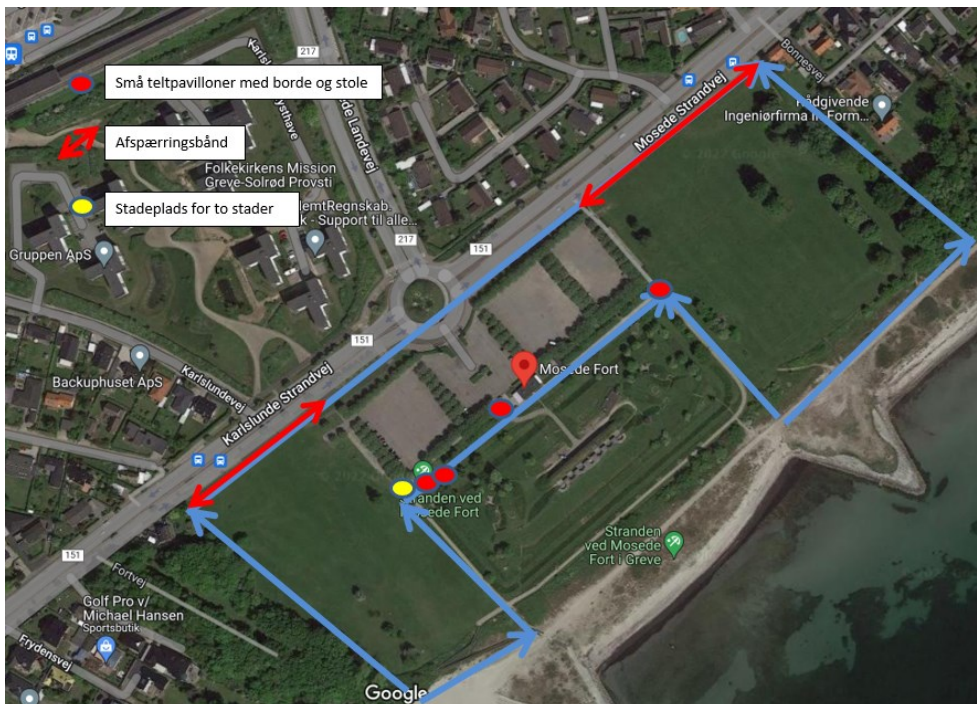
Naturbeskyttelsesloven er til for at værne om landets natur og miljø, dvs. at beskytte naturen og dens bestand af vilde dyr og planter samt deres levesteder. Formålet med naturbeskyttelseslovens § 3 er at der ikke må foretages ændringer i tilstanden af beskyttet naturtyper såsom strandeng og overdrev.

Dispensationen er givet på baggrund af oplysninger givet i ansøgningen fra Greve Kommune dateret den 7. juni 2022, hvoraf det fremgår at området vil blive brugt til at midlertidigt opstille fire små teltpavilloner med borde og stole, to studepladser til salg af mad, vand og is. De to studepladser er anvist af Greve Kommune og kan ses på billede 1. Der vil blive brugt afspærringstape for at forhindre parkering på græsset, dette er også vist på billede 1.

Teltpavillonerne vil blive placeret på fliseområdet, og hvis det blæser for meget, vil de blive rykket lidt ind på græsset så de kan blive fastgjort med almindelige tynde teltpløkker. De to studepladser vil blive anbragt på et fast permanent underlag (fliser eller asfalt).

Baseret på festivalen i 2021 regner vi med et samlet besøgsantal på 3000-5000 personer.

Opstilling og nedtagning af telte og øvrige installationer foretages under størst muligt hensyn til den beskyttede natur. Hvis der kommer til at stå teltpavilloner på selve græsarealet, vil pavilloner og telte, ikke blive fæstnes mere end 30 centimeter under terræn – ellers vil de blive fæstnet med sten eller betonklodser.

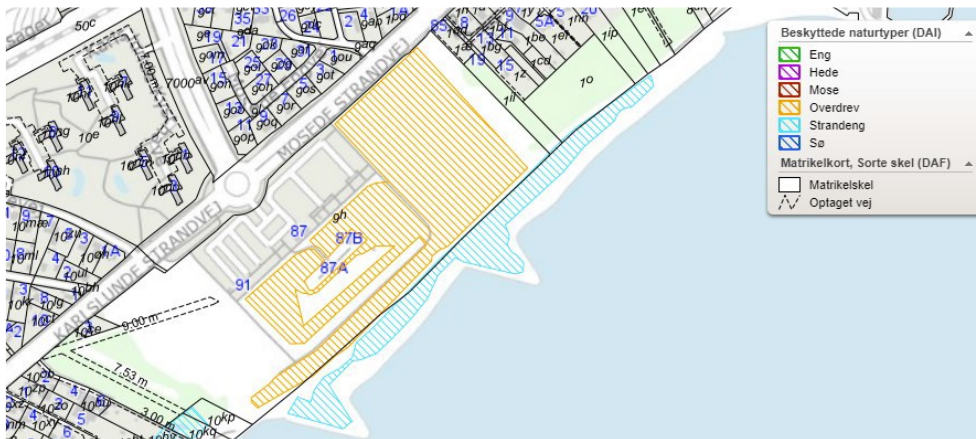


Billede 1: Kort over Mosede Fort med markering af hvor festivalen kommer til at foregå.

§ 3-vurdering og Bilag IV-arter

De plane dele af Mosede Fort hvor der skal foregå aktiviteter, er overvejende præget af insået græs (bl.a. Almindelig Rajgræs) og Hvid-Kløve. Arealet nord og nordøst fra batteriet er af større naturmæssig værdi; her indgår en stor mængde af Almindelig Hvene i vegetationen, og der ses arter som Almindelig Knopurt, Håret Høgeurt m.v. De plæneagtige dele på selve batteriet er generelt mere varierede; her ses flere steder bl.a. væsentlige mængder af arter som Hvid Snerre, Almindelig Kællingetand, Humle-Sneglebælg og Dunet Vejbred.

Der er ikke registreret Bilag IV-arter på arealerne og det er ikke sandsynligt, at eksempelvis Markfirben findes på arealerne. Grunden til dette er at Markfirben ikke på nuværende tidspunkt er at finde på Køge-bugt strækningen.



Kort 1: Kort over Mosede Fort hvor § 3-beskyttet natur er vist.

Begrundelse

Ved afgørelsen er der lagt vægt på at aktiviteterne ikke vil påvirke området på nogen negativ måde. Området vil efter aktiviteterne stå i samme tilstand som det gjorde inden. Greve Kommune vurderer at de ansøgte ændringer kan accepteres da aktiviteterne er midlertidige og ikke forventes at medføre slid på det § 3-beskyttede områder, som vil ændre tilstanden af naturtypen permanent.

Mosede Fort blev brugt i 2021 til den første dragefestival, og der blev ikke registreret noget slid eller ødelæggelse af området.

Partshøring

Et udkast til dispensation har været i partshøring hos ansøger. Ansøgers bemærkninger er indarbejdet i dispensationen.

Klagevejledning

Hvis du ønsker at klage over denne afgørelse, kan du klage til Miljø- og Fødevareklagenævnet.

Klagen skal indgives inden den 17. august 2022. Du klager via Klageportalen, som du finder på www.naevneneshus.dk eller via www.borger.dk eller www.virk.dk.

Du logger på Klageportalen med NEM-ID. En klage er indgivet, når den er tilgængelig for Greve Kommune via Klageportalen. Når du klager, skal du betale et gebyr på 900 kr. for borgere og 1800 kr. for virksomheder, organisationer og offentlige myndigheder.

I Klageportalen sendes din klage automatisk først til Greve Kommune. Hvis Greve Kommune fastholder afgørelsen, sender Greve Kommune klagen videre til behandling i nævnet via Klageportalen. Du får besked om videresendelsen.

Miljø- og Fødevareklagenævnet afviser din klage, hvis du sender den uden om Klageportalen, medmindre du forinden er blevet fritaget for brug af Klageportalen. Hvis du ønsker at blive fritaget for at bruge Klageportalen, skal du sende en begrundet anmodning til Greve Kommune. Greve Kommune videresender herefter din anmodning til nævnet, som træffer afgørelse om, hvorvidt du kan fritages. Se betingelserne for at blive fritaget på www.naevneneshus.dk

Hvem kan klage?

- Adressaten for afgørelsen.
- Ejeren af ejendomme, som afgørelsen vedrører.
- Offentlige myndigheder.
- Lokale foreninger og organisationer, som har en væsentlig interesse i afgørelsen.
- Landsdækkende foreninger og organisationer, hvis hovedformål er beskyttelse af natur og miljø.
- Landsdækkende foreninger og organisationer, som efter deres formål varetager væsentlige rekreative interesser, når afgørelsen berører sådanne interesser.

Hvis du ønsker at indbringe denne afgørelse for en domstol, skal retssagen være anlagt inden 6 måneder efter, at du har modtaget afgørelsen jf. § 88, stk. 1 i naturbeskyttelsesloven. Såfremt afgørelsen påklages, vil søgsmålsfristen være 6 måneder fra endelig afgørelse.

Hvis du har spørgsmål, så er du velkommen til at kontakte mig på tlf. 4397 3188.

Med venlig hilsen

Pernille Fabricius Rosfort
Miljø



Adresse Greve Kommune
Rådhusolmen 10
DK-2670 Greve

Telefon 43 97 97 97
Hjemmeside www.greve.dk
Digital post www.borger.dk/post

Åbnings- og telefontider
www.greve.dk/kontakt

Tidsbestilling
www.greve.dk/tidsbestilling

Afdeling Miljø
Sag 22-009268

EAN
Konto 4316 3191110226
CVR 44 02 39 11

Kopi til:

Køge Museum, koegemuseum@museerne.dk

Slots- og Kulturstyrelsen, post@slks.dk

Danmarks Naturfredningsforening, dn@dn.dk

DN Greve, DNGreve-Sager@dn.dk

Friluftsrådet, fr@friluftstraadet.dk

Friluftsrådet, Kreds Roskilde, roskilde@friluftstraadet.dk

Miljøstyrelsen, mst@mst.dk

Dansk Ornitologisk forening, natur@dof.dk

Dansk Ornitologisk forening Greve, greve@dof.dk

Dansk Entomologisk forening, def@entoweb.dk

Dansk Botanisk forening, oestkredsen@botaniskforening.dk

Greve Museum, museum@greve.dk

Grundejerforeningen Greve Strand – Rene Krarup Holm, rekrho@yahoo.dk