

## **Tilladelse til etablering af skot i Olsbækken ved bro nr. 9862, matr. 11**

### **Tilladelse til kystbeskyttelse**

Olsbæk Strandvej 38, 2670 Greve

Greve Kommune giver hermed tilladelse til kystbeskyttelse på de vilkår, der fremgår på side 3 og 4.

Carsten Henrichsen fra Greve Kommunes afdeling vej og trafik har ansøgt om etablering af et fast skot i Olsbækkens nedre strækning som et kystbeskyttelsestiltag mod opstuvende havvand ved stormflod. Skottet fungerer som en manuel spærring, der efter behov kan lukkes ved hjælp af et hejseværk. Formålet er at forhindre havvand i at trænge opstrøms og forårsage oversvømmelse af omkringliggende ejendomme og infrastruktur.

For at sikre en stabil afvanding, også når skottet er lukket, ønskes der etableret et pumperør hvor midlertidig pumpe kan løfte regnvand over spærringen under koblede hændelser med høj vandstand og intensiv nedbør. Herved undgås opstuvning i vandløbet opstrøms for konstruktionen.



Figur 1: Projektets beliggenhed er markeret med en rød streg

Tilladelsen indeholder følgende:

- afgørelse om at give tilladelse til projektet efter kystbeskyttelsesloven
- afgørelse om, at der ikke skal udarbejdes en miljøvurdering (VVM).
- afgørelse om, at der ikke skal udarbejdes en konsekvensvurdering

### Afgørelse efter kystbeskyttelsesloven

Greve Kommune giver hermed tilladelse til etablering af et skot på matr.nr. 11mn, Hundige By, Kildebrønne, som kystbeskyttelsestiltag mod oversvømmelse, jf. kystbeskyttelseslovens § 3, stk. 1.

### Inkluderet lovgivning

Det fremgår af kystbeskyttelseslovens § 3a, stk. 1, at en tilladelse efter lovens § 3 erstatter en række andre tilladelse/dispensationer efter anden lovgivning. I denne afgørelse drejer det sig om følgende:

- Dispensation fra naturbeskyttelseslovens § 3, jf. § 65, stk. 2, til etablering af kystbeskyttelse
- Dispensation fra naturbeskyttelseslovens §16, til etablering af kystbeskyttelse.

- Tilladelse efter vandløbsloven jf. vandløbslovens § 47 og § 48.

#### **Afgørelse efter kysthabitatbekendtgørelsen**

Greve Kommune har vurderet, at det ansøgte anlæg ikke påvirker et internationalt naturbeskyttelsesområde eller visse udpegede arter væsentligt, jf. §3 i bekendtgørelsen om administration af internationale naturbeskyttelsesområder samt beskyttelse af visse arter for så vidt angår kystbeskyttelsesforanstaltninger samt etablering og udvidelse af visse anlæg på søterritoriet.

#### **Afgørelse efter miljøvurderingsloven**

Greve Kommune har samtidig vurderet, at det ansøgte anlæg ikke kræver miljøvurdering (VVM), jf. bekendtgørelse af lov om miljøvurdering af planer og programmer og af konkrete projekter.

#### **Tilladelsen gives på følgende vilkår:**

1. Udformningen og etableringen af anlægget skal ske i overensstemmelse med det ansøgte.
2. Der må ikke uden Greve Kommunes tilladelse foretages udvidelser eller ændringer af det opførte anlæg eller anlægsmetoderne.
3. Anlægsarbejde i selve Olsbækken må af hensyn til faunaen i vandløbet, herunder ørredens gyde- og yngelperiode, ikke udføres i perioden november-maj. Arbejdet i vandløbet skal derfor udføres i perioden juni-oktober, medmindre Greve Kommune giver særskilt tilladelse til andet.
4. Samtidig med at anlægsarbejdet afsluttes, skal Greve Kommune underrettes herom på [natmil@greve.dk](mailto:natmil@greve.dk). Snarest herefter skal der fremsendes en færdigmelding, som dokumenterer, at anlægget er opført i overensstemmelse med tilladelsen.
5. Anlæggets ejer forpligter sig til at vedligeholde anlægget i god og forsvarlig stand.
6. Vilkårene i denne tilladelse gælder som bindende vilkår for anlægget og påhviler anlæggets ejer. Ved eventuel overdragelse af anlægget skal den nye ejer gøres bekendt med tilladelsen og indtræde i forpligtelserne efter tilladelsen.

7. Såfremt Greve Kommune vurderer, at det er nødvendigt, kan kommunen kræve, at relevante vilkår tinglyses på den eller de ejendomme, hvor anlægget er placeret, for anlæggets ejers regning.
8. Tilladelsen til at etablere anlægget og det opførte anlæg må ikke uden tilladelse fra Greve Kommune overdrages til andre.
9. Anlægget eller dele heraf kan af Greve Kommune kræves fjernet for ejerens regning, såfremt:
  - a. Anlægget ikke vedligeholdes, eller det ødelægges og ikke straks genetableres,
  - b. vilkår for tilladelsen ikke opfyldes,
  - c. der viser sig uforudsete, skadelige virkninger som følge af anlæggets tilstedeværelse, eller
  - d. anlægget ikke længere beskytter den interesse, som har dannet baggrund for tilladelsen.
10. Hvis der under projektets udførelse konstateres forurening på arealet eller i vandløbet, skal arbejdet standses. Greve Kommune og Region Sjælland skal straks underrettes om situationen, jf. jordforureningslovens § 71.
11. Greve Kommune skal underrettes umiddelbart efter anlæggets eventuelle permanente fjernelse. I forbindelse med en eventuel fjernelse af anlægget skal området bringes i en stand så tæt som muligt på de forhold, der eksisterede inden anlæggets etablering, medmindre Greve Kommune godkender andet.

**Opmærksomhedskrævende forhold**

Det påhviler ansøger at indhente alle øvrige nødvendige tilladelser, som ikke er omfattet af denne tilladelse, for at projektet kan gennemføres.

## **Lovgrundlag**

Tilladelsen til etableringen af kystbeskyttelse gives i henhold til følgende lovgivning

- Kystbeskyttelsesloven
- Bekendtgørelse om administration af internationale naturbeskyttelsesområder samt beskyttelse af visse arter for så vidt angår kystbeskyttelsesforanstaltninger samt etablering og udvidelse af visse anlæg på søterritoriet.
- Lov om miljøvurdering af planer og programmer og af konkrete projekter (VVM)

## **Kystbeskyttelsesloven**

Formålet med kystbeskyttelsesloven er at beskytte mennesker og ejendom ved at reducere risikoen for oversvømmelse eller kystnedbrydning fra havet, fjorde eller andre dele af søterritoriet.

En tilladelse til et kystbeskyttelses anlæg skal inkludere en vurdering efter naturbeskyttelsesloven §3 og §§ 15-19, hvis disse lovparagraffer er gældende i det berørte område. Det skal vurderes, om kystbeskyttelses anlægget medfører en påvirkning af beskyttede naturtyper, såsom søer, vandløb, heder, moser, strandenge, strandsumpe, ferske enge, overdrev m.v. Samtidig skal det vurderes om kystbeskyttelses anlægget giver en påvirkning af de forskellige beskyttelseslinjer, såsom strandbeskyttelseslinjen, sø- og åbeskyttelseslinjen, skovbyggelinjen, fortidsmindebyggelinjen og kirkebyggelinjen.

## **Kysthabitatbekendtgørelsen**

Før der kan træffes en afgørelse efter kystbeskyttelsesloven, skal der foretages en vurdering af, om projektet i sig selv, eller i forbindelse med andre projekter, herunder tidligere gennemførte projekter, kan påvirke et internationalt naturbeskyttelsesområde væsentligt.

## **VVM-vurdering**

Etablering af et kystbeskyttelses anlæg er omfattet af VVM-lovbekendtgørelsen bilag 2, punkt 10k. Det skal vurderes om projektets påvirkning på natur og miljø er så væsentlig, at der kræves en miljøkonsekvensvurdering.

### Projektbeskrivelse

I Greve Kommunes risikostyringsplan fremgår det, at der er behov for kystbeskyttelse ved Olsbækkens underløb ved bro nr. 9862. Kommunens strategi bygger på, at Strandvejen skal fungere som en sammenhængende barriere mod fremtidige stormflodshændelser. For at denne barriere kan virke effektivt, er det nødvendigt at kunne lukke rørunderføringen ved bro nr. 9862, så der ikke er åbninger i strandvejen under stormflod.

Planen forudsætter samtidig, at der under koblede hændelser – hvor både høj vandstand og kraftig nedbør forekommer – skal være mulighed for at pumpe regnvand over på den nedstrøms side af skottet.

Det skal bemærkes, at der hidtil ikke har været stormflodshændelser, hvor havet har nået en kote, der har medført opstuvning eller oversvømmelse opstrøms for bro nr. 9862.

Der har endnu ikke været stormflodshændelser af en sådan størrelse, at Olsbækken har forårsaget oversvømmelse opstrøms bro nr. 9862. Hvis ikke underføringen ved broen kan lukkes, vil det imidlertid kunne få alvorlige konsekvenser for både infrastruktur og omkringliggende ejendomme, da Strandvejen i så fald ikke vil kunne fungere som den planlagte barriere.

### Afgørelse efter kystbeskyttelsesloven

Når kommunen træffer afgørelser i sager om kystbeskyttelse, varetages en afvejning af en række hensyn, jf. kystbeskyttelseslovens § 1, hvori der står:

§1. Formålet med kystbeskyttelse er at beskytte mennesker og ejendom ved at reducere risikoen for oversvømmelse eller kystnedbrydning fra havet, fjorde eller andre dele af søterritoriet. Dette formål varetages ved en afvejning af følgende hensyn:

1. Behovet for kystbeskyttelse
2. Økonomisk hensyn ved projekter omfattet af kapitel 1A.
3. Kystbeskyttelsesforanstaltningens tekniske og natur- og miljømæssige kvalitet.
4. Rekreativ udnyttelse af kysten
5. Sikring af den eksisterende adgang til og langs kysten
6. Andre forhold

Hensynene i kystbeskyttelsesloven er oplistet i en prioriteret rækkefølge. Herunder ses kommunens samlede vurdering, hvori de relevante hensyn er afvejet.

- 1) Greve Kommune er af staten udpeget som et risikoområde med potentiel væsentlig oversvømmelsesrisiko. Som et tiltag i kommunens risikostyringsplan foreslås det at anvende Strandvejen som en barriere mod stormflod. Dette kræver, at alle underføringer under Strandvejen kan lukkes. Olsbækken, der har udmunding i Køge Bugt og løber under Hundige Strandvej via bro nr. 9862, skal derfor sikres med et skot. Hvis skottet ikke lukkes ved stormflod, er der risiko for, at både infrastruktur og ejendomme bliver oversvømmet.
- 2) Dette hensyn er irrelevant, da det ikke er et kap. 1A projekt.
- 3) En etablering af et skot på bro nr. 9862 vil kunne sikre mod oversvømmelse opstrøms, da den vil fungere som en barriere der lukker underføringen under Hundige Strandvej.

4 og 5) Da anlægget placeres på bro nr. 9862 på matr.nr. 11mn, Hundige By, Kildebrønde, vil der ikke ske ændringer af den rekreative udnyttelse af kysten eller den eksisterende adgang til og langs kysten.

Ad. 6) Andre forhold (inkluderet lovgivning)

### **Dispensation efter naturbeskyttelsesloven**

#### **§ 3-beskyttet vandløb**

Olsbækken er udpeget som § 3-beskyttet vandløb og er dermed beskyttet mod tilstandsændringer efter naturbeskyttelsesloven. Etablering af et skot i Olsbækken vurderes at udgøre en tilstandsændring af vandløbet og forudsætter derfor dispensation fra naturbeskyttelseslovens § 3. Olsbækken har i vandområdeplanerne målsætning om god økologisk tilstand og god kemisk tilstand. Vandløbet har på nuværende tidspunkt ringe økologisk tilstand og ukendt kemisk tilstand. For at begrænse påvirkningen af faunaen i vandløbet, herunder ørredens gyde- og yngelperiode, må anlægsarbejde i selve vandløbet ikke udføres i perioden november-maj.

Gydeperioden for ørred ligger typisk i vinterhalvåret, og æg og yngel kan være sårbare frem til foråret. Samlet vurderer Greve Kommune, at projektet kan gennemføres uden væsentlig ændring af vandløbets tilstand, når arbejdet udføres uden for den nævnte periode, og at der derfor kan gives dispensation efter naturbeskyttelseslovens § 3.

#### Åbeskyttelseslinje

Projektområdet ved matr.nr. 11mn, Hundige By, Kildebrønde, hvor der ønskes etableret et skot i Olsbækken, ligger inden for åbeskyttelseslinjen og er dermed omfattet af naturbeskyttelseslovens § 16, som kræver dispensation.

Skottet etableres på den eksisterende bro og bliver etableret således, at skottet når det er åbent ikke vil hæves til en højere kote end broen. Ved at montere skottet på broen undgås det, at skottet etableres solitært ude i åen. Åen som landskabselement vil ved etablering af skottet dermed ikke blive påvirket.

Skottet forventes kun at lukke under stormflod, hvor vandet hæves i Køge Bugt. Denne situation forekommer sjældent, og skottet vil dermed som hovedregel stå åbent, hvorved der er frit gennemløb for dyreliv. Det vurderes derfor, at skottet som højvandsbeskyttelsestiltag i driftsfasen ikke vil påvirke åen som levested for dyre- og planteliv væsentligt.

Samlet set vurderer Greve Kommune, at der ikke vil ske en væsentlig påvirkning af Olsbækken som værdifuldt landskabselement eller som levested for dyre- og planteliv, hvorfor der gives dispensation til at gennemføre projektet efter naturbeskyttelseslovens § 16.

#### Tilladelse efter vandløbsloven

Ændringer af vandløb skal godkendes af vandløbsmyndigheden, jf. vandløbslovens § 47 og § 48. Projektet omfatter etablering af et skot i Olsbækken. Etablering og drift af skottet vurderes ikke at medføre væsentlige ændringer af vandløbets udformning, vandgennemstrømning eller udløb til havet. Når skottet er lukket, sikrer pumperøret at vandet kan ledes over skottet, så der ikke sker uhensigtsmæssig opstuvning opstrøms. Samlet vurderer Greve Kommune, at projektet kan godkendes efter vandløbsloven.

### **Samlet vurdering**

Greve Kommune vurderer samlet set, at der er behov for kystbeskyttelse ved Olsbækkens underføring under Hundige Strandvej. Projektet understøtter kommunens risikostyringsplan, hvor Strandvejen indgår som barriere mod stormflod. For at denne funktion kan opretholdes, er det nødvendigt, at underføringen ved bro nr. 9862 kan lukkes ved stormflod, så havvand fra Køge Bugt ikke kan trænge opstrøms i Olsbækken og medføre risiko for oversvømmelse af ejendomme og infrastruktur.

Greve Kommune vurderer, at etablering af et skot med tilhørende pumperør er en egnet teknisk løsning. Skottet kan lukke underføringen ved stormflod, mens pumperøret med påsat midlertidig pumpe kan sikre afledning af vand fra Olsbækken ved koblede hændelser med høj vandstand og nedbør. Projektet vurderes derfor at kunne reducere risikoen for oversvømmelse uden at medføre væsentlige ændringer af vandløbets udformning, vandgennemstrømning eller udløb til havet.

Da anlægget placeres på den eksisterende bro, og da skottet som udgangspunkt står åbent, vurderes projektet ikke at medføre væsentlig påvirkning af Olsbækken som landskabselement eller som levested for dyre- og planteliv. Dette forudsætter, at anlægsarbejde i selve vandløbet udføres uden for perioden november-maj af hensyn til faunaen i vandløbet.

Greve Kommune vurderer, at der kan meddeles tilladelse til etablering af skot og tilhørende pumperør i Olsbækken ved bro nr. 9862.

### **Afgørelse efter bekendtgørelse om administration af internationale naturbeskyttelsesområder m.v.**

Greve Kommune har, jf. oplysningerne i ansøgningen, vurderet, at anlægget ikke vil påvirke et internationalt naturbeskyttelsesområde eller visse udpegede arter væsentligt, jf. § 3 i bekendtgørelse om administration af internationale naturbeskyttelsesområder samt beskyttelse af visse arter for så vidt angår kystbeskyttelsesforanstaltninger samt etablering og udvidelse af visse anlæg på søterritoriet. Projektområdet ligger i god afstand til de nærmeste Natura 2000-områder, herunder Natura 2000-område nr. 143 Vestamager og havet syd for samt Natura 2000-område nr. 147 Ølsemagle Strand og Staunings Ø.

På baggrund af projektets begrænsede omfang, placering på et eksisterende bygværk og den forventede drift vurderer Greve Kommune, at projektet hverken i sig selv eller i sammenhæng med andre planer og projekter kan påvirke udpegningsgrundlaget væsentligt. Greve Kommune har heller ikke kendskab til forekomst af bilag IV-arter i projektområdet, som vil blive påvirket af projektet. Der skal derfor ikke udarbejdes en konsekvensvurdering.

### **Samlet vurdering**

Greve Kommune vurderer samlet set, at projektet ikke vil medføre en væsentlig påvirkning af internationale naturbeskyttelsesområder eller arter omfattet af habitatdirektivets bilag IV. Der er lagt vægt på projektets begrænsede omfang, placering på et eksisterende bygværk, afstanden til de nærmeste Natura 2000-områder samt at skottet som udgangspunkt vil stå åbent og kun lukkes ved stormflod.

På den baggrund vurderer Greve Kommune, at projektet hverken i sig selv eller i sammenhæng med andre planer og projekter kan påvirke udpegningsgrundlaget for Natura 2000-områder væsentligt. Der skal derfor ikke udarbejdes en konsekvensvurdering.

### **Afgørelse efter miljøvurderingsloven**

Greve Kommune skal vurdere, om der skal foretages en miljøkonsekvensvurdering af kystsikringen, der er omfattet af bekendtgørelse af lov om miljøvurdering af planer og programmer og af konkrete projekter (VVM), bilag 2, nr. 10, pkt. k.

Greve Kommune har på baggrund af ansøgers screeningskema, jf. bilag 9, og de øvrige oplysninger i sagen foretaget en selvstændig vurdering af projektets miljøpåvirkninger efter kriterierne i miljøvurderingslovens bilag 6.

Screeningen vedrører den ansøgte kystbeskyttelse mod oversvømmelse ved matr.nr. 11mn, hvor der etableres et skot ved bro nr. 9862 i Olsbækken.

Screeningsafgørelsen som Greve Kommune har foretaget understøttes af følgende begrundelser og forudsætninger:

- Kystbeskyttelsen vil være af beskedent omfang og etableres som et skot med mulighed for tilslutning af pumpe. på den eksisterende brokonstruktion ved bro nr. 9862 i Olsbækken. Projektet medfører ikke ændringer af Olsbækkens bund, bredder eller naturlige profil.

- Projektet medfører ikke nye befæstede arealer, bebyggelse eller bygningsmasse. Anlægsarbejdet er lokalt afgrænset og omfatter primært montering af skot og etablering af pumperør.
- Forbruget af råstoffer og materialer vurderes at være begrænset, da anlæggets fysiske omfang er begrænset, og da skottet monteres på en eksisterende konstruktion. Der forventes ikke væsentlige affaldsmængder i anlægsfasen eller affald i driftsfasen.
- Der forventes ikke behov for grundvandssænkning, og projektet vurderes ikke at medføre påvirkning af grundvand. Der forventes heller ikke direkte udledning af spildevand til vandløb, søer eller hav i anlægsperioden.
- Projektet placeres i Olsbækken, som er et § 3-beskyttet vandløb. For at begrænse påvirkningen af faunaen i vandløbet, herunder hensynet til ørredens gyde- og yngelperiode, forudsættes anlægsarbejde i selve vandløbet udført uden for perioden november-maj.
- Skottet vil som udgangspunkt stå åbent og forventes kun lukket ved stormflod samt i forbindelse med nødvendig test og drift. Der vil derfor som hovedregel være frit gennemløb i Olsbækken, og projektet vurderes ikke at medføre en væsentlig påvirkning af vandløbets funktion som levested for dyre- og planteliv.
- Der etableres et pumperør, så vand kan ledes forbi spærringen, når skottet er lukket. Herved begrænses risikoen for u hensigtsmæssig opstuvning opstrøms i Olsbækken under koblede hændelser med høj vandstand og nedbør.
- Projektområdet ligger ca. 10 km syd for Natura 2000-område nr. 143 Vestamager og havet syd for. På baggrund af projektets begrænsede omfang, placering og karakter vurderes projektet ikke at kunne medføre væsentlig påvirkning af arter eller naturtyper på udpegningsgrundlaget for Natura 2000-området.
- Der er ikke registreret beskyttede arter i nærheden af projektområdet, som vurderes at kunne blive påvirket væsentligt af projektet.
- Projektet ligger ca. 1,1 km fra nærmeste fredede område, Hundigeparken, og vurderes ikke at påvirke fredede områder eller fortidsminder.
- Midlertidige gener i anlægsfasen, herunder støj og eventuelt støv fra boring i betonbroen, vurderes at være lokale og kortvarige. Generne kan begrænses ved almindelige afværgeforanstaltninger og ved overholdelse af Greve Kommunes forskrift for miljøhensyn ved bygge- og anlægsaktiviteter.
- Der er ikke identificeret andre lignende anlæg eller aktiviteter i området, som sammen med projektet vurderes at kunne medføre væsentlige kumulative miljøpåvirkninger.

## Samlet vurdering

Samlet set vurderes der ikke at være væsentlige påvirkninger af befolkningen og menneskers sundhed, biologisk mangfoldighed, jordarealer, vand, luft, klima, materielle goder, kulturarv, landskab og det indbyrdes forhold mellem dem. På baggrund af screeningen af den ansøgte kystsikring, er det Greve Kommunes vurdering, at miljøpåvirkningerne fra kystsikringen samlet set ikke har en karakter og et omfang der gør, at det vil få væsentlig indvirkning på miljøet. Kystsikringen er derfor ikke omfattet af krav om miljøvurdering. Etableringen af kystsikringen kan dermed tillades uden tilvejebringelse af en miljøkonsekvensrapport.

## Høring af ansøgningsmaterialet

Ansøgningen har været i høring i 14 dage hos nabomatriklen matr. 11mn Hundige By, Kildebrønne. Greve Kommune har ikke modtaget henvendelser i forbindelse med høringen.

## Offentliggørelse af afgørelsen

Afgørelsen offentliggøres på kommunens hjemmeside.

Dette dokument indeholder 3 afgørelser:

- afgørelse om at give tilladelse til projektet efter kystbeskyttelsesloven
- afgørelse om, at der ikke skal udarbejdes en miljøvurdering (VVM).
- afgørelse om, at der ikke skal udarbejdes en konsekvensvurdering

Alle tre afgørelser kan påklages til Miljø- og Fødevareklagenævnet for så vidt angår retlige spørgsmål af enhver med retlig interesse i sagens udfald, samt af landsdækkende foreninger og organisationer, der har beskyttelsen af natur og miljø som formål eller varetagelsen af væsentlige brugerinteresser inden for arealanvendelsen, og har vedtægter eller love, som dokumenterer deres formål, og som repræsenterer mindst 100 medlemmer, jf. miljøvurderingslovens § 50.

En eventuel klage skal indsendes via Klageportalen, som du finder et link til på forsiden af [www.naevneneshus.dk](http://www.naevneneshus.dk). Klageportalen ligger også på [www.borger.dk](http://www.borger.dk) og [www.virk.dk](http://www.virk.dk). Klagen sendes gennem Klageportalen til den myndighed, der har truffet afgørelsen. En klage er indgivet, når den er tilgængelig for myndigheden i Klageportalen.

Når du klager, skal du betale et gebyr, som er på 900 kr. for private og 1800 kr. for virksomheder og organisationer. Du betaler gebyret med betalingskort i Klageportalen. Du kan læse mere om gebyrordningen og klage på Miljø- og Fødevarerklagenævnets hjemmeside.

Miljø- og Fødevarerklagenævnet skal som udgangspunkt afvise en klage, der kommer uden om Klageportalen, hvis der ikke er særlige grunde til det. Hvis du ønsker at blive fritaget for at bruge Klageportalen, skal du sende en begrundet anmodning til Greve Kommune, Rådhusolmen 10, 2670 Greve, e-mail: [natmil@greve.dk](mailto:natmil@greve.dk). Vi videresender herefter anmodningen til Miljø- og Fødevarerklagenævnet, som træffer afgørelse om, hvorvidt din anmodning kan imødekommes.

Klageperioden er på 4 uger. Greve Kommunes afgørelse kan indbringes for domstolene inden 6 måneder fra afgørelsens offentlige bekendtgørelse jf. § 18b i kystbeskyttelsesloven.

En rettidig klage har som udgangspunkt opsættende virkning. Det betyder, at tilladelsen ikke må udnyttes, før klagesagen er afgjort, medmindre klagenævnet bestemmer andet.

## **Kontakt**

Hvis du har spørgsmål til afgørelsen, kan du henvende dig til sagsbehandler Elias Jensen Bæk på [Eljb@greve.dk](mailto:Eljb@greve.dk).

## **Bilag:**

- 1. Ansøgning om kystbeskyttelse**
- 2. Entreprenør projektering**
- 3. Arbejdstegning for skottet**
- 4. Princip skitse**
- 5. Principskitse inkl. relative koter.**
- 6. Oversigtskort inkl. højdekurver**
- 7. Oversigtskort 1:5000**

**8. Oversigtskort 1:50000****9. Anmeldesskema til miljøvurdering****10. Anmeldesskema til miljøvurdering inkl. kommentarer fra Greve Kommune****11. Virkninger på nabostrækninger samt projektets langsigtede betydning for oversvømmelsesrisiko og kystadgang****12. Billede af broen hvor skottet monteres.**

Kopi til:

- Miljøstyrelsen ([mst@mst.dk](mailto:mst@mst.dk))
- Kystdirektoratet ([kdi@kyst.dk](mailto:kdi@kyst.dk))
- Fiskeristyrelsen ([fiskerikontrol@fiskeristyrelsen.dk](mailto:fiskerikontrol@fiskeristyrelsen.dk))
- Danmarks Naturfredningsforening ([dn@dn.dk](mailto:dn@dn.dk); [dngreve-sager@dn.dk](mailto:dngreve-sager@dn.dk))
- Dansk Ornitologisk Forening ([dof@dof.dk](mailto:dof@dof.dk))
- Geodatastyrelsen ([gst@gst.dk](mailto:gst@gst.dk))

Naboer

- Matr. 11mn Hundige By, Kildebrønde.

**Med venlig hilsen**

Elias Jensen Bæk

Miljø



**Adresse** Greve Kommune  
Rådhusolmen 10  
DK-2670 Greve

**Telefon** 43 97 97 97  
**Hjemmeside** [www.greve.dk](http://www.greve.dk)  
**Digital post** [www.borger.dk/post](http://www.borger.dk/post)

**Åbnings- og telefontider**  
[www.greve.dk/kontakt](http://www.greve.dk/kontakt)

**Tidsbestilling**  
[www.greve.dk/tidsbestilling](http://www.greve.dk/tidsbestilling)

**Afdeling** Miljø  
**Sag** 25-012558

**EAN** 5798 0078 55611  
**Konto** 4316 3191110226  
**CVR** 44 02 39 11

## Ansøgning om tilladelse til kystbeskyttelse

Dette ansøgningskema benyttes ved ansøgning om tilladelse til etablering eller ændring af kystbeskyttelse. Ansøgningskema skal anvendes, jf. Bekendtgørelse om krav til ansøgning om tilladelse til udførelse af kystbeskyttelsesforanstaltninger. Det udfyldte ansøgningskema til Greve Kommune, Natur og Miljø, på e-mail: [natmil@greve.dk](mailto:natmil@greve.dk).

Hvis du har spørgsmål, er du velkommen til at ringe på 43 97 94 48.

### A. Oplysninger om ansøger

Ansøger er den, som ønsker at etablere kystbeskyttelsen, og ansøger er ikke nødvendigvis ejer af ejendommen, hvor kystbeskyttelsen placeres. Er der tale om flere ansøgere, kan oplysninger om disse fremgå af samtykkeerklæringer (udfyld pkt. A) vedlagt ansøgningen.

Samtykkeerklæring kan findes på den kompetente myndigheds hjemmeside.

Navn

Carsten Henriksen (Greve Kommune)

Adresse

Rådhusolmen 10

Postnr.

2670

By

Greve

Telefon nr.

43979625

Mobil nr.

E-mail. Che@greve.dk

Er ansøger ejer af ejendommen, hvor kystbeskyttelsen placeres?

Ja

Nej. Oplysninger om ejer fremgår af samtykkeerklæring vedlagt ansøgningen

### B. Oplysninger om eventuel repræsentant for ansøger

Punktet udfyldes, hvis ansøger ønsker at lade sig repræsentere eksempelvis af nabo, rådgiver, entreprenør e.l. Denne vil være kontaktperson til den kompetente myndighed under sagens forløb.

Husk samtykkeerklæring fra ansøger. Eksempel på samtykkeerklæring (udfyld pkt. B) kan findes på den kompetente myndigheds hjemmeside.

Navn

Adresse

Postnr.

By

Telefon nr.

Mobil nr.

E-mail

### C. Projektets placering

Hvis projektet strækker sig over flere matrikler, skal disse nævnes under punkt O "Andre oplysninger"

Hvis ejendommen, hvorpå projektet ønskes etableret, ikke udelukkende ejes af ejeren som oplyst under punkt A, skal der vedlægges samtykkeerklæringer fra samtlige andre ejere. Eksempel på samtykkeerklæring kan findes på den kompetente myndigheds hjemmeside.

#### Adresse

Projektet er beliggende i den nordlige ende af matrikel 11mn, Hundige By, Kildebrønde

#### Postnr.

2670

#### By

Greve

#### Kommune

Greve Kommune

#### Matrikel nr.

11mn

Ejerlav Hundige By, Kildebrønde.

#### Hvad er projektets karakteristika?

*Beskriv hele projektets dimensioner og*

*Beskriv hele projektets udformning*

#### Svar:

*Projektet omfatter etableringen af et fast skot i Olsbækkens nedre strækning som et kystbeskyttelsestiltag mod tilbagestrømmende havvand ved stormflod. Skottet fungerer som en manuel spærring, der efter behov kan lukkes ved hjælp af et hejseværk. Formålet er at forhindre havvand i at trænge opstrøms og forårsage oversvømmelse af omkringliggende ejendomme og infrastruktur.*

*For at sikre en stabil afvanding, også når skottet er lukket, etableres der et pumpesystem, som kan løfte regnvand over spærringen under koblede hændelser med høj vandstand i havet og intensiv nedbør. Herved undgås opstuvning i vandløbet opstrøms for konstruktionen.*

*Skottet placeres ved vandløbets station 6125, ved den sydlige broåbning, hvor det kan afspærre vandløbet effektivt på broens sydlige del.*

*Projektets dimensioner, tekniske udformning og konstruktive detaljer fremgår af bilag 1 (skitse af skot).*

## D. Projektets indvirkning på miljøet

Beskriv indvirkningens størrelsesorden og rumlige udstrækning

Svar:

Skottets dimensioner og påvirkningens fysiske karakter:

Det planlagte skot etableres som en stål- og betonkonstruktion, der manuelt kan hæves og sænkes via et hejseværk. Skottet monteres på bro nr. 9862 ved vandløbets station 6125 og er dimensioneret til at kunne lukke for rørunderføringen, som har en diameter på 1500 mm.

Som en del af løsningen indbygges to gennemgående rør i brokonstruktionen, der fungerer som pumperør, så to dykpumper kan lede regnvand over spærringen, når skottet er lukket.

Da skottet monteres direkte på den eksisterende brokonstruktion, begrænser anlægsarbejdet sig til selve installationen af skot og pumperør. Projektet indebærer således ingen ændringer af Olsbækkens bund, bredder eller naturlige profil, og de hydromorfologiske forhold forventes derfor at forblive uændrede.

Anlægsarbejdet planlægges gennemført i månederne juli til Oktober 2026 for at minimere påvirkningen af vandløbets fauna.

Skottets rumlige udstrækning:

Projektets geografiske udstrækning er afgrænset til området umiddelbart omkring bro nr. 9862 ved den sydlige rørbning. Den hydrauliske påvirkning forventes at være meget begrænset, da der under hele anlægsperioden etableres midlertidige pumper, som sikrer opretholdelse af den naturlige vandføring, så der ikke sker opstuvning i vandløbet.

Ved kraftige regn- og stormflodshændelser, hvor skottet lukkes, vil pumpesystemet tilsvarende sørge for, at vandet kan ledes forbi spærringen, således at den normale afstrømning opstrøms opretholdes uden påvirkning af vandstanden.

Der vil være en mindre visuel ændring i nærområdet, idet skottet bliver synligt fra broens sydside som en del af den faste konstruktion.

Beskriv indvirkningens art

Svar

Under monteringen af skottet kan der forekomme kortvarige mekaniske belastninger på bro nr. 9862 som følge af de maskiner og værktøjer, der anvendes til installationen. I forbindelse med fastgørelse af skottets styreskinner kan der ligeledes opstå begrænsede vibrationer og trykpåvirkninger i brokonstruktionen.

Når installationen er afsluttet, vil skottet fungere som en manuel spærring, der kan forhindre havvand i at trænge opstrøms i Olsbækken. Samtidig gør pumpeløsningen det muligt at opretholde den naturlige vandføring, så regnvand kan passere uden risiko for oversvømmelse opstrøms.

I miljømæssig henseende vurderes anlægsarbejdet at medføre en midlertidig og lokalt afgrænset påvirkning. Monteringen kan forårsage kortvarig grumsethed i vandet på grund af opblanding af sediment, hvilket kan påvirke vandkvaliteten og de akvatiske organismer i en begrænset periode. Efter arbejdets afslutning forventes vandløbets tilstand hurtigt at normaliseres.

Når skottet er sænket, vil det midlertidigt fungere som en fysisk spærring, der afbryder vandløbets kontinuitet og dermed kortvarigt forhindrer passage for vandløbsfauna. Da konstruktionen kun lukkes i forbindelse med stormflodshændelser, og vedligehold en gang om året vurderes påvirkningen dog at være sjælden og kortvarig.

Beskriv indvirkningens grænseoverskridende karakter

Svar

Indvirkningen er lokal og midlertidig og relaterer sig primært til anlægsfasen. Der forventes ingen ændringer i vandløbets samlede afstrømningsmønster, sedimenttransport eller økologiske funktion, som kan påvirke nabolande.

Beskriv indvirkningens intensitet og kompleksitet

**Svar**

Monteringen af skottet vurderes at medføre påvirkninger af lav til moderat intensitet, idet indgrebene er både lokale og tidsmæssigt afgrænsede. Under installationsarbejdet kan der opstå kortvarige ændringer i vandstrømmen, begrænset sedimentopblanding samt mekaniske belastninger på bro nr. 9862. Disse påvirkninger forventes dog hurtigt at ophøre, når skottet er monteret, og vandløbet vil hurtigt vende tilbage til sine normale forhold.

Indvirkningens kompleksitet i anlægsfasen vurderes som lav til moderat. Under installationsarbejdet kan der opstå kortvarige ændringer i vandstrømmen, begrænset sedimentopblanding samt mekaniske belastninger på bro nr. 9862. Disse påvirkninger forventes dog hurtigt at ophøre, når skottet er monteret, og vandløbet vil herefter vende tilbage til sine normale forhold.

I driftsfasen, hvor skottet under forhøjet havvandstand vandstand fungerer som midlertidig spærring, vurderes intensiteten af påvirkningen som lav til moderat. Skottet kan skabe kortvarige og lokale ændringer i vandløbets strømningsforhold, som kan påvirke akvatiske organismer i en begrænset periode. Kompleksiteten i driftsfasen anses som lav, da både påvirkninger og afhjælpningstiltag er forudsigelige, afgrænsede og kan styres gennem korrekt drift og overvågning.

*Beskriv indvirkningens sandsynlighed*

**Svar**

Der er stor sandsynlighed for, at miljøpåvirkningerne vil være som beskrevet, idet vidensgrundlaget er stort. Det er således usandsynligt, at ændringen af kystbeskyttelsen vil føre til væsentlige miljøpåvirkninger

*Beskriv indvirkningens forventede indtræden, varighed, hyppighed og reversibilitet*

**Svar**

Påvirkningerne under anlægsarbejde vil indtræde kortvarigt og ophøre med afsluttet anlægsarbejde, dog kan der forekomme kortvarig grumsethed i vandet som følge af opblanding af sedimenter. Anlægget vil kun blive etableret en gang og deraf vil påvirkningen af Åen være enkeltstående. Med hensyn til reversibiliteten vil skottet etableres som et permanent anlæg (anlægget vil dog godt kunne fjernes, hvis dette på sigt ønskes). Påvirkningen under driftsfasen vil indtræde kortvarigt og ophøre så snart skottet igen åbnes. Hyppigheden af påvirkningerne fra driftsfasen vil være efter behov (behovet forventes at opstå under stormflod). Angående reversibilitet i driftfasen, så kan skottet åbnes og lukkes efter behov og påvirkningen er derfor ikke permanent.

*Beskriv kumulationen af projektets indvirkninger med indvirkningerne af andre eksisterende og/eller godkendte projekter*

**Svar**

Der er ikke kendskab til andre projekter, der kumulativt kan ændre påvirkningen fra indeværende projekt, eller som indeværende projekt kan have en påvirkning på.

### Beskriv muligheden for reelt at begrænse indvirkningerne

Det vurderes, at projektet er tilpasset på den bedst mulige måde, således at der ikke er behov for at begrænse indvirkningen yderligere, dette bl.a. ved valg af skottes placering, anlægstype samt datoen for anlæg.

### E. Hvad søges der om beskyttelse mod?

Erosion (kysten nedbrydes af havet)

Udfyld punkterne F-L

Oversvømmelse

Udfyld punkterne F-J og M-N

### F. Beskrivelse af eksisterende og/eller godkendte forhold

Findes der allerede kystbeskyttelse på ejendommen?

Nej

Ja, hvilken

Skråningsbeskyttelse

Sandfodring

Høfde

Bølgebryder

Dige

Andet: \_\_\_\_\_

Hvis ja, angiv dok.nr. for evt. tilladelse: \_\_\_\_\_

Eller

Omtrentligt år for etablering: \_\_\_\_\_

Hvis ja, er der kumulation med det ansøgte og eksisterende og/eller godkendte forhold?

Ja

Nej

Beskriv hvilke forhold og kumulationen:

## G. Værdier

Hvilke værdier ønskes beskyttet?

- Hus eller anden bebyggelse med faste installationer
- Infrastruktur (vej, sti, kloak m.v.)
- Andet (landbrugsjord, ubebygget areal, produktionsskov, have), hvilket: \_\_\_\_\_

### Hvorfor er kystbeskyttelse nødvendig?

#### *Beskriv hyppigheden af tidligere oversvømmelser og/eller*

I Greve Kommunes risikostyringsplan fremgår det, at der er behov for kystbeskyttelse ved Olsbækkens underløb ved bro nr. 9862. Kommunens strategi bygger på, at Strandvejen skal fungere som en sammenhængende barriere mod fremtidige stormflodshændelser. For at denne barriere kan virke effektivt, er det nødvendigt at kunne lukke rørunderføringen ved bro nr. 9862, så der ikke opstår åbninger under stormflod.

Planen forudsætter samtidig, at der under koblede hændelser – hvor både høj vandstand i havet og kraftig nedbør forekommer – skal være mulighed for at pumpe regnvand over på den nedstrøms side af skottet.

Det skal bemærkes, at der hidtil ikke har været stormflodshændelser, hvor havet har nået en kote, der har medført opstuvning eller oversvømmelse opstrøms for bro nr. 9862.

#### *Beskriv erosionens omfang og*

Der beskyttes mod oversvømmelse ved etableringen af skottet i Olsbækken.

#### *Beskriv skader efter oversvømmelse eller erosion m.v.*

Der har endnu ikke været stormflodshændelser af en sådan størrelse, at Olsbækken er gået over sine bredder og har forårsaget oversvømmelse opstrøms bro nr. 9862. Hvis ikke underføringen ved broen kan lukkes, vil det imidlertid kunne få alvorlige konsekvenser for både infrastruktur og omkringliggende ejendomme, da Strandvejen i så fald ikke vil kunne fungere som den planlagte barriere.

**Ved sager om kommunale fællesprojekter: Ansøgers overvejelser omkring værdien og levetiden af det, der ønskes beskyttet i forhold til udgifterne til etablering og vedligeholdelse af kystbeskyttelsen over en længere periode på 25- 50 år: Projektet er ikke et kommunalt fællesprojekter**



## H. Skovloven

Særlige oplysninger vedrørende tilladelser, godkendelser m.v. efter anden lovgivning, som ville være nødvendige for at udføre de kystbeskyttelsesforanstaltninger, der søges om tilladelse efter § 3 i lov i om kystbeskyttelse.

**Hvis de ansøgte kystbeskyttelsesforanstaltninger ønskes udført på et areal, der er fredskovspligtigt efter skovloven, oplyses, om det er muligt at placere anlægget uden for det fredskovspligtige areal?**

Der er ikke fredskov på lokaliteten.

**Beskriv de samfundsmæssige interesser, der begrundes, at kystbeskyttelsesforanstaltningen udføres på det fredskovspligtige areal.**

Der er ikke fredskov på lokaliteten.

**Hvis de ansøgte kystbeskyttelsesforanstaltninger ønskes udført på et areal med "skovbryn af løvtræer og buske" der er omfattet af § 27 i skovloven, beskrives, hvorvidt områdets økologiske funktionalitet forsat kan opretholdes, når projektet er udført.**

Der er ikke fredskov på lokaliteten.

**Hvis de ansøgte kystbeskyttelsesforanstaltninger ønskes udført på et areal med "søer, moser, heder, strandenge eller strandsumpe, ferske enge og biologiske overdrev, som ikke er omfattet af naturbeskyttelseslovens § 3 pga. for lille størrelse" der er omfattet af § 28 i skovloven, beskrives, hvorvidt områdets økologiske funktionalitet forsat kan opretholdes, når projektet er udført.**

Der er ikke fredskov på lokaliteten.

## I. Jagt- og vildtforvaltningen

Særlige oplysninger vedrørende tilladelser, godkendelser m.v. efter anden lovgivning, som ville være nødvendige for at udføre de kystbeskyttelsesforanstaltninger, der søges om tilladelse efter § 3 i lov i om kystbeskyttelse m.v..

Hvis de ansøgte kystbeskyttelsesforanstaltninger skal udføres i et vildtreservat, beskrives den nærmere begrundelse for dette indgreb.

Der er ikke vildtreservat på lokaliteten

Beskriv projektets omfang og anlægsfasen, herunder hvilke maskiner, der skal anvendes og hvilket tidspunkt på året projektet ønskes gennemført.

Der er ikke vildtreservat på lokaliteten

Hvis de ansøgte kystbeskyttelsesforanstaltninger ønskes udført på særligt for det pågældende vildtreservat sårbare tidspunkter, fx yngletid, rastetid el.lign., beskrives hvorfor det er nødvendigt.

Der er ikke vildtreservat på lokaliteten

## J. Lov om vandløb og lov om vandplanlægning

Særlige oplysninger vedrørende tilladelser, godkendelser m.v., efter anden lovgivning, som ville være nødvendige for at udføre de kystbeskyttelsesforanstaltninger, der søges om tilladelse til efter § 3 i lov om kystbeskyttelse m.v.

### Oplysninger om de ansøgte kystbeskyttelsesforanstaltningers indvirkning på vandløb, grøfter, kanaler, rørledninger og dræn, søer eller andre lignende indvande.

Da skottet anlægges på den sydlige del af bro nr. 9862 vurderes anlægsarbejdet at medføre en midlertidig og lokalt afgrænset påvirkning. Montering kan forårsage kortvarig grumsethed i vandet på grund af opblanding af sediment, hvilket kan påvirke vandkvaliteten og de akvatiske organismer i en begrænset periode. Efter arbejdets afslutning forventes vandløbets tilstand hurtigt at normaliseres.

Når skottet er sænket, vil det midlertidigt fungere som en fysisk spærring, der afbryder vandløbets kontinuitet og dermed kortvarigt forhindrer passage for vandløbsfauna. Da konstruktionen kun lukkes i forbindelse med stormflodshændelser, vurderes påvirkningen dog at være sjælden og kortvarig.

### Oplysninger om de ansøgte kystbeskyttelsesforanstaltningers indvirkning på diger, sluser, broer og andre anlæg i og ved vandløb.

Skottet opsættes ved station 6125 hvorved der cirka er 400 meter til Olsbækkens udløb i Køge bugt. Tiltaget påvirker ikke øvrige diger, sluse eller broer i området. Skottet monteres på bro nr. 9862 og dimensioneres, så vandløbets nuværende kapacitet, vandføring og bundforhold opretholdes.

### Oplysning om de ansøgte kystbeskyttelsesforanstaltninger har indvirkning på vandløb eller søer, der er omfattet af et miljømål efter bekendtgørelse om miljømål for overfladevandområder eller grundvandsforekomster.

Olsbækken er omfattet af miljømål fastsat efter bekendtgørelsen om miljømål for overfladevandområder. De ansøgte kystbeskyttelsesforanstaltninger vurderes imidlertid ikke at påvirke muligheden for at opfylde disse miljømål negativt.

Skottet placeres i vandløbets nedre strækning, hvor påvirkningen primært relaterer sig til tilbageholdelse af havvand ved stormflodshændelser. Tiltaget medfører ingen permanent ændring af vandløbets faunapassage. Skottet vil dog kortvarigt kunne afbryde passagen, når det lukkes i forbindelse med stormflodshændelser og vedligeholdelse.

Da konstruktionen ikke permanent ændrer vandspejl, vanddynamik eller næringsstoftransport, vurderes foranstaltningen samlet set at være forenelig med vandløbets gældende miljømål og ikke at påvirke miljøstatus i negativ retning.

## K. Kystbeskyttelsesmetode mod erosion

Hvilken type kystbeskyttelse søges der om tilladelse til:

- Fodring (sand/ral)
- Skråningsbeskyttelse
- Høfde
- Bølgebryder
- Andet: \_\_\_\_\_

Er der tale om:

- Etablering af ny kystbeskyttelse
- Genopbygning af anlæg til oprindelig stand
- Ændring af kystbeskyttelsens dimensioner og/eller materialer
- Fjernelse af eksisterende anlæg\*

*\*) er der alene tale om fjernelse af et eksisterende anlæg, er en forudgående tilladelse ikke nødvendig*

## L. Nødvendige bilag til ansøgning om beskyttelse mod erosion

Materiale på nedenstående liste vedlægges ansøgningen

- Kort, der viser matrikelgrænser, bebyggelse/infrastruktur og skræntkant. På kortet skal afstanden fra bebyggelse til skræntkanten angives, og kystbeskyttelsens placering skal fremgå tydeligt.
- Målsatte snittegninger, der viser kystbeskyttelsens opbygning og materialevalg. For sandfodring skal mængde udlagt materiale pr. løbende meter kyst samt lagets tykkelse og profil oplyses. For kystbeskyttelses anlæg skal materialestørrelse, tykkelse af lag, hældning og top- og bundkote i DVR90 fremgå.
- Redegørelse for anlæggets dimensionering. Den kompetente myndighed forbeholder sig ret til at stille krav om udarbejdelse af dimensionsgivende beregninger for kystbeskyttelsen i løbet af sagsbehandlingen, hvis dette skønnes nødvendigt.
- En beskrivelse af, om nabostrækninger bliver påvirket/skadet af kystbeskyttelsesforanstaltningen.
- En redegørelse af, om kystbeskyttelsen reducerer risikoen for erosion over tid, herunder at den eksisterende adgang til og langs stranden bevares.
- Kystbeskyttelse, som etableres på søterritoriet, skal indtegnes på søkort.
- Fotos af stedet hvor kystbeskyttelsen ønskes etableret og som viser afstanden mellem skrænten og det, der ønskes beskyttet. Vedlæg også gerne fotos der viser strækningen på hver side af lokaliteten
- Anmeldesskema til miljøscreening.
- Samtykkeerklæringer
  - 1) Ved flere ansøgere
  - 2) Når der er en repræsentant for ansøger
  - 3) Når kystbeskyttelse etableres på anden ejendom end ansøgers
  - 4) Fra ejere af nabomatrikler, der accepterer hård kystbeskyttelse og dennes evt. negative påvirkning af deres ejendom

## M. Kystbeskyttelsesmetode mod oversvømmelse

Hvilken type kystbeskyttelse

- Dige
- Højvandsmur
- Fodring (hævning af terræn med sand/ral)
- Andet Der etableres et skot i bro nr. 9862

Er der tale om:

- Etablering af ny kystbeskyttelse
- Genopbygning af anlæg til oprindelig stand
- Ændring af kystbeskyttelsens dimensioner og/eller materialer
- Fjernelse af eksisterende kystbeskyttelse\*

*\*) er der alene tale om fjernelse af et eksisterende anlæg, er en forudgående tilladelse ikke nødvendig*

## N. Nødvendige bilag til ansøgning om beskyttelse mod oversvømmelse

Nedenstående liste skal vedlægges ansøgningen

- Kort, der viser matrikelgrænser og højdekurver. På kortet skal bebyggelse/infrastruktur samt højvandsbeskyttelsens placering fremgå tydeligt.
- Målsatte snittegninger, der viser kystbeskyttelsens opbygning og materialevalg. Topkote, hældninger, bredde m.v. af konstruktionen skal fremgå af snittegningerne.
- Redegørelse for anlæggets dimensionering. Den kompetente myndighed forbeholder sig ret til at stille krav om udarbejdelse af dimensionsgivende beregninger for kystbeskyttelsen i løbet af sagsbehandlingen, hvis dette skønnes nødvendigt.
- En beskrivelse af, om nabostrækninger bliver påvirket/skadet af kystbeskyttelsesforanstaltningen.
- En redegørelse for, om kystbeskyttelsen reducerer risikoen mod oversvømmelse over tid, herunder at den eksisterende adgang til og langs stranden bevares.
- Fotos af stedet, hvor kystbeskyttelsen ønskes etableret og som viser ejendom og det omkringliggende område.
- Anmeldesskema til miljøscreening.
- Samtykkeerklæringer
  - 1) Ved flere ansøgere
  - 2) Når der er en repræsentant for ansøger
  - 3) Når kystbeskyttelse etableres, på anden ejendom end ansøgers
  - 4) Fra ejere af nabomatrikler, der accepterer hård kystbeskyttelse og dennes evt. negative påvirkning af deres ejendom

## O. Andre oplysninger af relevans for ansøgningen

Kan evt. uddybes i bilag

## P. Offentliggørelse af ansøgningen


Det er den kompetente myndigheds praksis, at ansøgningen offentliggøres på den kompetente myndigheds hjemmeside. Det sker som led i den høring og orientering, som den kompetente myndighed er forpligtiget til at gennemføre. Herved opnås en effektiv og hurtigere behandling af sagen.

I henhold til persondataloven vil personfølsomme oplysninger og oplysninger om rent private forhold, uanset denne accept ikke blive offentliggjort. Det samme gælder oplysninger, som efter offentlighedsloven er undtaget fra aktindsigt

X Jeg er indforstået med at oplysninger fra ansøgningen offentliggøres på den kompetente myndigheds hjemmeside

### Q. Erklæring og underskrift

Undertegnede (ansøger eller partsrepræsentant) erklærer, at oplysninger, der står i ansøgningen, er i overensstemmelse med de faktiske forhold.

Dato	Fulde navn ( <i>benyt blokbogstaver</i> )	Underskrift
22. juni 2026	Carsten Henriksen, Greve kommune, vejmyndighed	



# Entreprenørprojektering, Skot Greve

---

Projekt: Bro 9862 – Etablering af skot

Entreprenør: Christiansen Essenbæk A/S

Dato: 19. Juni 2026

## 1. Løsningsprincip

Der etableres et vandtæt skot på sydlig facade af eksisterende betonbro.

Skottet udføres som en selvbærende stålkonstruktion monteret direkte på betonen og betjenes manuelt via ikke-stigende spindel med håndsving.

Skottet dimensioneres for vandtryk svarende til vandspejl kote +3,4 m.

For detaljetegning se bilag 1

For ingeniørberegning se bilag 2 (eftersendes)

## 2. Materialer

Bærende konstruktion udføres i rustfrit syrefast stål EN 1.4401/1.4404.

Bolte og fastgørelser udføres i rustfrit syrefast stål. Alle materialer leveres CE-mærkede.

## 3. Fastgørelse

Skot monteres på eksisterende betonfacade med mekanisk fastgørelse ilimede gevindstænger.

## 4. Rør til dykpumper

Der etableres 2 stk. Ø300 rør i tunneldæk. Der udføres kerneborring i eksisterende beton, hvorefter blotlagt armering svummes for sikring af beskyttelse af armering.

Rør og beslag udføres i rustfrit syrefast stål.

## 5. Udførelsesmetode

Arbejdsplads etableres med adgang og afspærring.

Under montagen er der behov for at etablere dæmning, for tørholdes af montageområdet. Ved hjælp af rørlægning (evt. Med pumpe) sikres vand gennemstrømning mens udførelse pågår.

Montage udføres i hovedtrin:

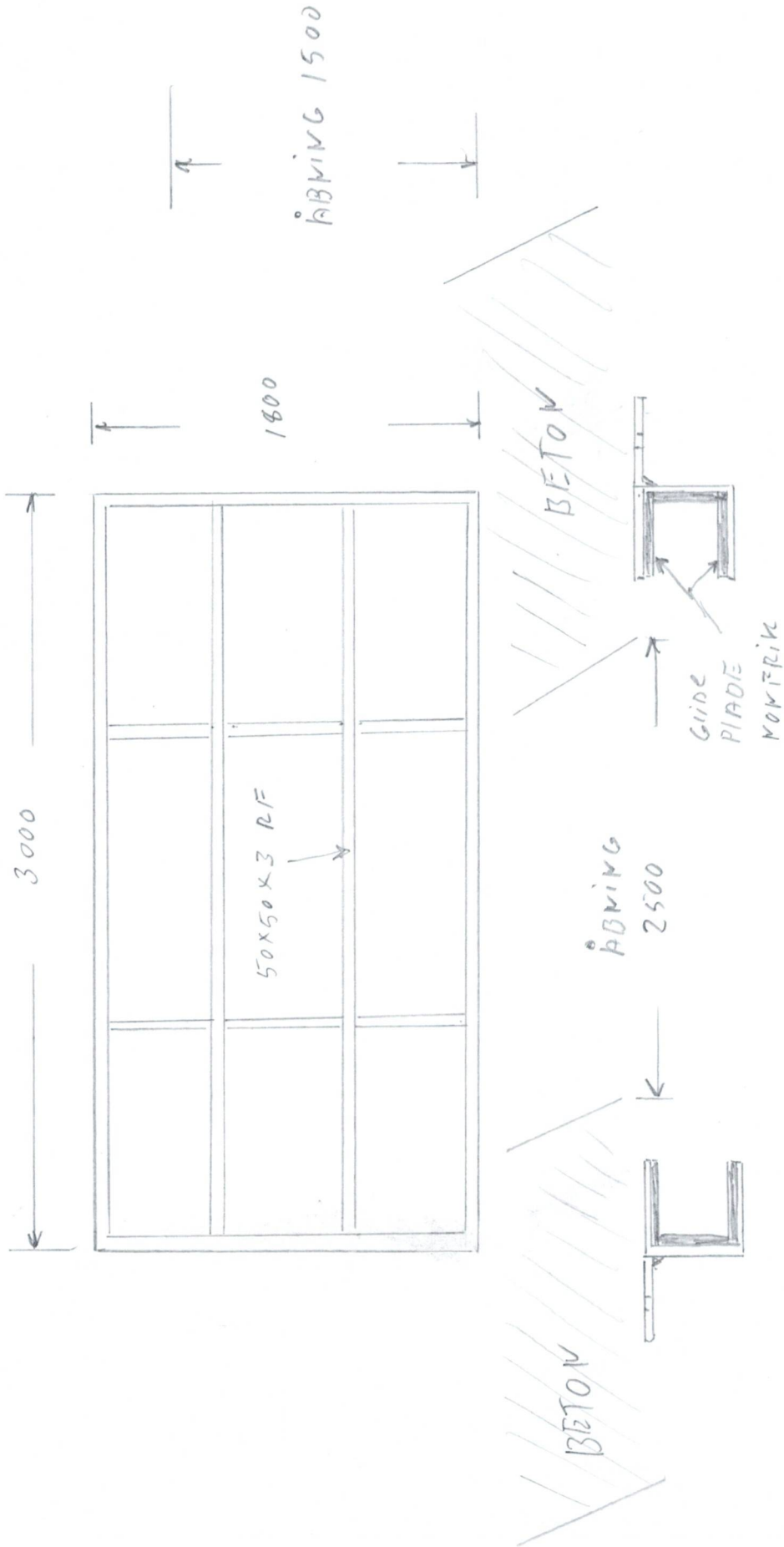
- Opmåling
- Etablering af arbejdsplatform og adgangsvej
- Tørlægning af montageområde, med sikring af vand gennemstrømning
- Boring for dykpumper
- Montering af rør til dykpumper
- Montering af skot og ramme
- Tætning og justering samt funktionsafprøvning.

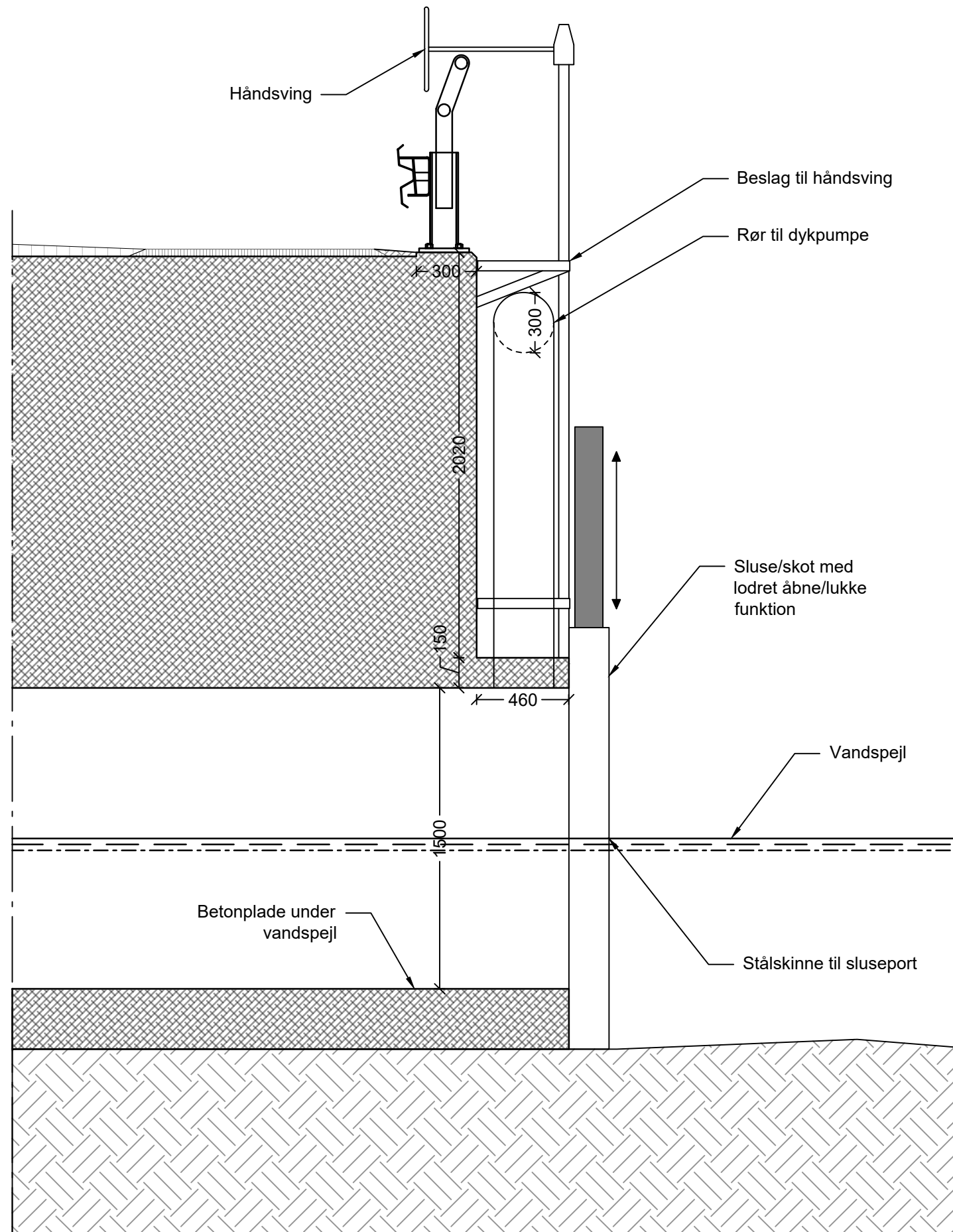
## **6. Særlige forhold**

Vandløbet er beskyttet og skal være i drift under arbejdet, hvilket sikres ved rørlægning evt. med pumper.

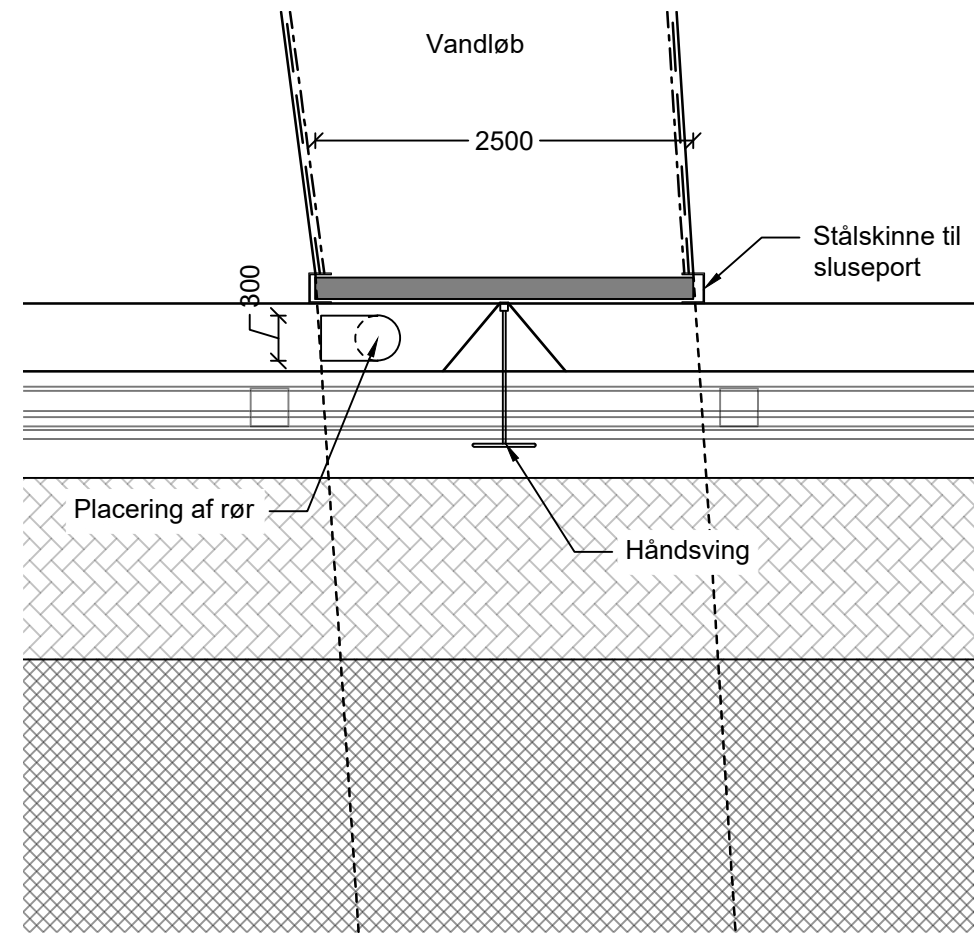
Trafik opretholdes under udførelsen.

SIUSEPORT





**Snit**




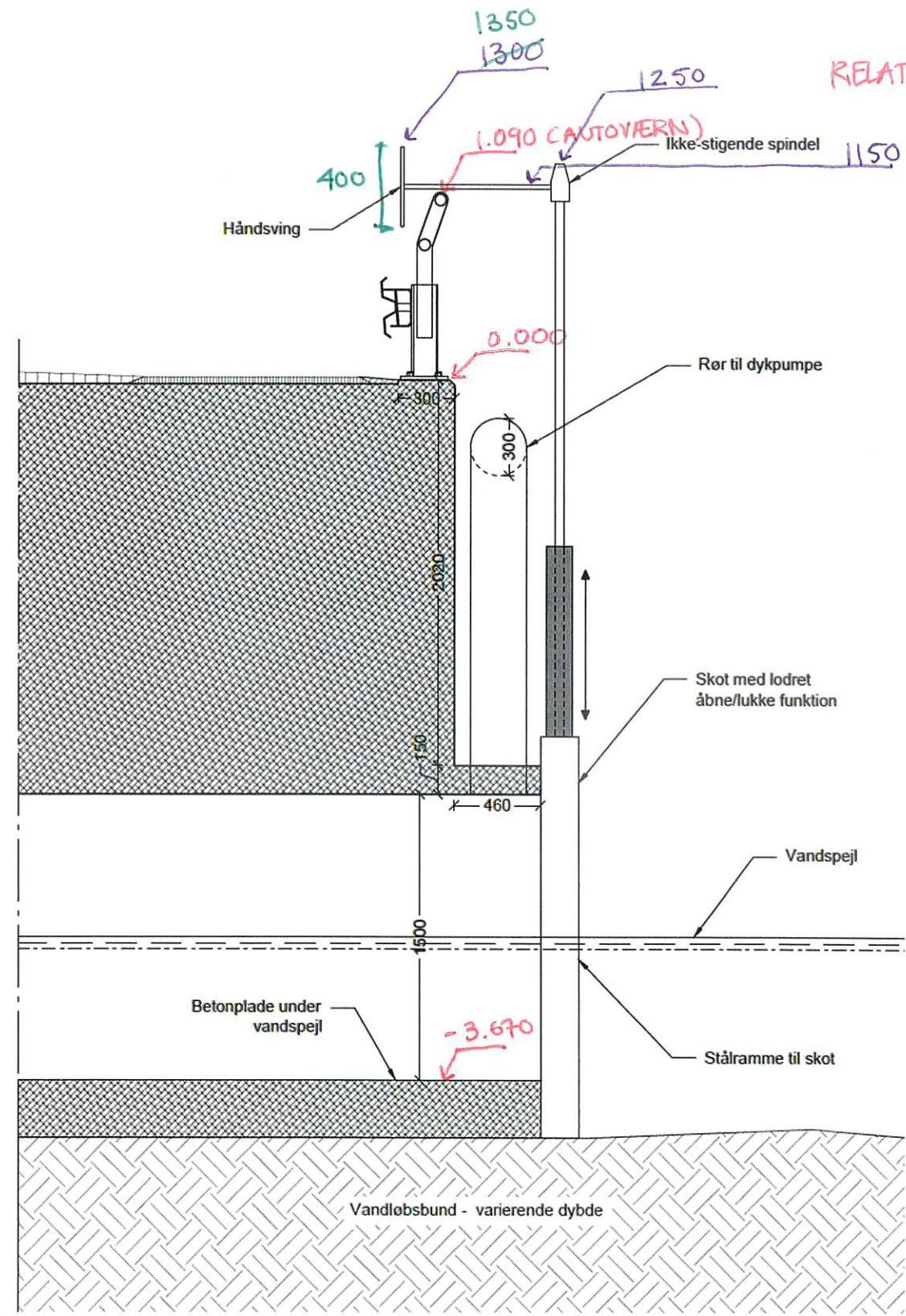
**Plan**

**Note:**

Alle mål i mm, medmindre andet er angivet.

Vejledende princip.

Rev.	Dato	Tegn.	Kontrol.	Godk.	 Hannemanns Allé 53 DK-2300 København S Tlf. +45 51 61 10 00 Fax +45 51 61 10 01 www.ramboll.dk
	2025.10.23	ELAD	MJ	TBLG	
Projektnr.	-	Mål	Ej målfast		
<b>Greve Kommune</b> <b>Etablering af skot på bro 9862</b>					
<b>Principskitse</b> <b>Type</b>					
				Tegning nr.	Rev.



RELATIV KOTER.

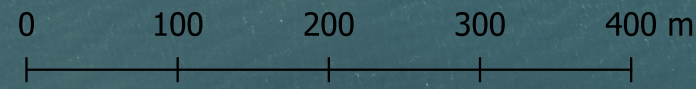
Snit

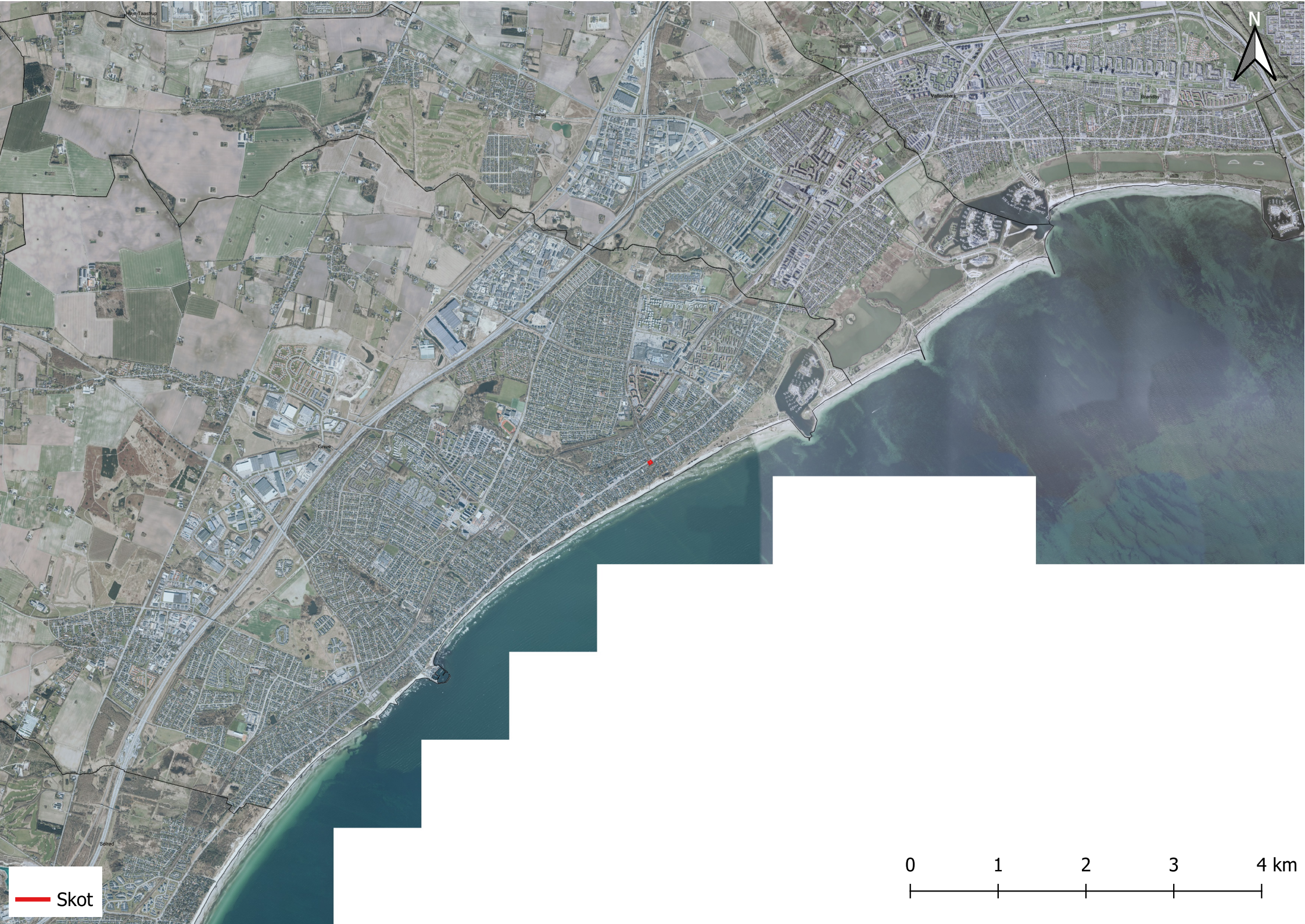


— Placering af skottet  
— DHM kurve - 0,5 m (WFS)

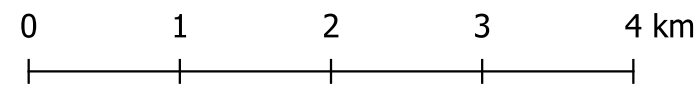


— Skot





 Skot



## Ansøgningsskemaet

### Bilag 1

Nedenstående skema angiver de oplysninger, som skal indgives til myndighederne ved ansøgning af projekter, der er omfattet af lovens bilag 2, jf. lovens § 21. Bygherren skal, hvor det er relevant for ansøgningen om det konkrete projekt, tage hensyn til kriterierne i lovens bilag 6, når skemaet udfyldes. Såfremt der allerede foreligger oplysninger om de indvirkninger, projektet kan forventes at få på miljøet, medsendes disse oplysninger. Skemaet finder ikke anvendelse for sager, der behandles af Naturstyrelsen og Energistyrelsen. Skemaets oplysningskrav er vejledende og fastsat under hensyntagen til kriterierne i lovens bilag 5.

### VVM-screeningsskema inklusive myndighedsvurderinger.

Basisoplysninger	Tekst	Myndighedsvurdering
Projektbeskrivelse (kan vedlægges)	Vedlagt	
Navn, adresse, telefonnr. og e-mail på bygherre	Carsten Henriksen, Rådhusolmen 10, 2670 Greve, Che@greve.dk	
Navn, adresse, telefonnr. og e-mail på kontaktperson		
Projektets adresse, matr. nr. og ejerlav. For havbrug angives anlæggets geografiske placering angivet ved koordinater for havbrugets 4 hjørneafmærkninger i bredde/længde (WGS-84 datum).	matr.nr. 11mn, Hundige By, Kildebrønde	
Projektet berører følgende kommune eller kommuner (omfatter såvel den eller de kommuner, som projektet er placeret i, som den eller de kommuner, hvis miljø kan tænkes påvirket af projektet)	Greve Kommune	

Oversigtskort i målestok eks. 1:50.000 – Målestok angives. For havbrug angives anlæggets placering på et søkort.	Oversigtskort (1:50000) er vedlagt		
Kortbilag i målestok 1:10.000 eller 1:5.000 med indtegning af anlægget og projektet (vedlægges dog ikke for strækingsanlæg).	Oversigtskort 1:5000 er vedlagt		
Forholdet til VVM reglerne	<b>Ja</b>	<b>Nej</b>	
Er projektet opført på bilag 1 til lov om miljøvurdering af planer og programmer og konkrete projekter (VVM).	<input checked="" type="checkbox"/>	Hvis ja, er der obligatorisk VVM-pligtigt. Angiv punktet på bilag 1:	
Er projektet opført på bilag 2 til lov om miljøvurdering af planer og programmer og af konkrete projekter (VVM).	<input checked="" type="checkbox"/>	Hvis ja, angiv punktet på bilag 2:	
<b>Projektets karakteristika</b>	<b>Tekst</b>		
1. Hvis bygherren ikke er ejer af de arealer, som projektet omfatter angives navn og adresse på de eller den pågældende ejer, matr. nr. og ejerlav	- Greve Kommune ejer matr. 11mn Hundige By, Kildebrønde		
2. Arealanvendelse efter projektets realisering. Det fremtidige samlede bebyggede areal i m <sup>2</sup> Det fremtidige samlede befæstede areal i m <sup>2</sup> Nye arealer, som befæstes ved projektet i m <sup>2</sup>	Skottet monteres direkte på den eksisterende brokonstruktion, og anlægsarbejdet begrænser sig til installation af skot og pumperør. Projektet medfører ikke ændringer af Olsbækkens bund, bredder eller naturlige profil.  Der vil derfor ikke være noget samlet bebygget areal, befæstet		

	areal eller nye arealer som befæstes ved projektet.	
<p>3. Projektets areal og volumenmæssige udformning</p> <p>Er der behov for grundvandssænkning i forbindelse med projektet og i givet fald hvor meget i m</p> <p>Projektets samlede grundareal angivet i ha eller m<sup>2</sup></p> <p>Projektets bebyggede areal i m<sup>2</sup></p> <p>Projektets nye befæstede areal i m<sup>2</sup></p> <p>Projektets samlede bygningsmasse i m<sup>3</sup></p> <p>Projektets maksimale bygningshøjde i m</p> <p>Beskrivelse af omfanget af eventuelle nedrivningsarbejder i forbindelse med projektet</p>	<p>Er der behov for <u>grundvandssænkning i forbindelse med projektet og i givet fald hvor meget i m</u>: Nej, projektet forventes ikke at medføre behov for grundvandssænkning</p> <p><u>Projektets samlede grundareal angivet i ha eller m<sup>2</sup></u>: 100 m<sup>2</sup></p> <p><u>Projektets bebyggede areal i m<sup>2</sup></u>: 0 m<sup>2</sup></p> <p><u>Projektets nye befæstede areal i m<sup>2</sup></u>: 0 m<sup>2</sup></p> <p><u>Projektets samlede bygningsmasse i m<sup>3</sup></u>: 0 m<sup>3</sup></p> <p><u>Projektets maksimale bygningshøjde i m</u>: 0m</p> <p><u>Beskrivelse af omfanget af eventuelle nedrivningsarbejder i forbindelse med projektet</u>: Projektet medfører ikke nedrivningsarbejder.</p>	

<p>4. Projektets behov for råstoffer i anlægsperioden</p> <p>Råstofforbrug i anlægsperioden på type og mængde:</p> <p>Vandmængde i anlægsperioden</p> <p>Affaldstype og mængder i anlægsperioden</p> <p>Spildevand til renseanlæg i anlægsperioden</p> <p>Spildevand med direkte udledning til vandløb, søer, hav i anlægsperioden</p> <p>Håndtering af regnvand i anlægsperioden</p> <p>Anlægsperioden angivet som mm/åå – mm/åå</p>	<p><u>Råstofforbrug i anlægsperioden på type og mængde:</u> Skottet som etableres i stål er 3000 mm * 1800 mm. Dertil vil der skulle være brug for stål til at etablere føringskinnen til pladen samt hejseværket.</p> <p><u>Affaldstype og mængder i anlægsperioden:</u> Der vil ikke under udførelsen være noget affaldsforbrug</p> <p><u>Spildevand til renseanlæg i anlægsperioden:</u> Der forventes kun mindre mængder spildevand til renseanlæg fra mandskabsvogn</p> <p><u>Spildevand med direkte udledning til vandløb, søer, hav i anlægsperioden:</u> Der forventes ikke direkte udledning af spildevand til vandløb, søer eller hav i anlægsperioden</p>	

	<p>Håndtering af regnvand i anlægsperioden: Naturlig nedsivning.</p> <p>Anlægsperioden angivet som mm/åå – mm/åå: 07/08-2026-31/10-2026</p>		
<b>Projektets karakteristika</b>	<b>Tekst</b>		
<p>5. Projektets kapacitet for så vidt angår flow ind og ud samt angivelse af placering og opbevaring på kortbilag af råstoffet/produktet i driftsfasen:</p> <p>Råstoffer – type og mængde i driftsfasen</p> <p>Mellemprodukter – type og mængde i driftsfasen</p> <p>Færdigvarer – type og mængde i driftsfasen</p> <p>Vandmængde i driftsfasen</p>	Der er intet råstofflow i driftsfasen.		
<p>6. Affaldstype og årlige mængder, som følge af projektet i driftsfasen:</p> <p>Farligt affald:</p> <p>Andet affald:</p> <p>Spildevand til renseanlæg:</p> <p>Spildevand med direkte udledning til vandløb, sø, hav:</p> <p>Håndtering af regnvand:</p>	<p>Farligt affald og andet affald: Der produceres ikke affald i driftsfasen.</p> <p>Håndtering af regnvand: naturlig nedsivning</p>		
<b>Projektets karakteristika</b>	<b>Ja</b>	<b>Nej</b>	<b>Tekst</b>

7. Forudsætter projektet etablering af selvstændig vandforsyning?		x		
8. Er projektet eller dele af projektet omfattet af standardvilkår eller en branchebekendtgørelse?		x	Hvis »ja« angiv hvilke. Hvis »nej« gå til punkt 10	
9. Vil projektet kunne overholde alle de angivne standardvilkår eller krav i branchebekendtgørelsen?			Hvis »nej« angives og begrundes hvilke vilkår, der ikke vil kunne overholdes.	
10. Er projektet eller dele af projektet omfattet af BREF-dokumenter?		x	Hvis »ja« angiv hvilke. Hvis »nej« gå til pkt. 12.	
11. Vil projektet kunne overholde de angivne BREF-dokumenter?			Hvis »nej« angives og begrundes hvilke BREF-dokumenter, der ikke vil kunne overholdes.	
12. Er projektet eller dele af projektet omfattet af BAT-konklusioner?		x	Hvis »ja« angiv hvilke. Hvis »nej« gå til punkt 14.	
<b>Projektets karakteristika</b>	<b>Ja</b>	<b>Nej</b>	<b>Tekst</b>	
13. Vil projektet kunne overholde de angivne BAT-konklusioner?			Hvis »nej« angives og begrundes hvilke BAT-konklusioner, der ikke vil kunne overholdes.	
14. Er projektet omfattet af en eller flere af Miljøstyrelsens vejledninger eller bekendtgørelser om støj eller eventuelt lokalt fastsatte støjgrænser?		x	Anlægsprojektet skal anmeldes til Greve Kommune i forhold til § 2 og overholde kravene i §6 i Greve Kommunes forskrift for miljøhensyn ved	

			bygge- og anlægsaktiviteter.	
15. Vil anlægsarbejdet kunne overholde de eventuelt lokalt fastsatte vejledende grænseværdier for støj og vibrationer?	x		Hvis »nej« angives overskridelsens omfang og begrundelse for overskridelsen	
16. Vil det samlede projekt, når anlægsarbejdet er udført, kunne overholde de vejledende grænseværdier for støj og vibrationer?	x		Hvis »nej« angives overskridelsens omfang og begrundelse for overskridelsen	
17. Er projektet omfattet Miljøstyrelsens vejledninger, regler og bekendtgørelser om luftforurening?		x	Projektet omfatter etablering af et mindre teknisk anlæg i et vandløb og er ikke en aktivitet, der er omfattet af Miljøstyrelsens vejledninger, regler eller bekendtgørelser om luftforurening. Der er ikke tale om en driftsfase med emissioner til luften.	
18. Vil anlægsarbejdet kunne overholde de vejledende grænseværdier for luftforurening?			Hvis »Nej« angives overskridelsens omfang og begrundelse for overskridelsen.	
19. Vil det samlede projekt, når anlægsarbejdet er udført, kunne overholde de vejledende grænseværdier for luftforurening?			Hvis »Nej« angives overskridelsens omfang og begrundelse for overskridelsen.	

<p>20. Vil projektet give anledning til støvgener eller øgede støvgener</p> <p>I anlægsperioden?</p> <p>I driftsfasen?</p>	x		<p>Hvis »ja« angives omfang og forventet udbredelse.</p> <p>Der vil under anlægsfasen kunne forekomme midlertidige støvgener som resultat af boring i betonbroen. Støvgenerne forventes at være lokale og kortvarige og kan begrænses ved almindelige afværgeforanstaltninger, herunder vanding af betonen.</p> <p>I driftsfasen forventes projektet ikke at give anledning til støvgener, da anlægget ikke medfører aktiviteter, der genererer støv.</p>	
<b>Projektets karakteristika</b>	<b>Ja</b>	<b>Nej</b>	<b>Tekst</b>	
<p>21. Vil projektet give anledning til lugtgener eller øgede lugtgener</p> <p>I anlægsperioden?</p> <p>I driftsfasen?</p>		X	<p>Hvis »ja« angives omfang og forventet udbredelse.</p>	
<p>22. Vil anlægget som følge af projektet have behov for belysning som i aften og nattetimer vil kunne oplyse naboarealer og omgivelserne</p>	x		<p>Hvis »ja« angives og begrundes omfanget.</p>	

I anlægsperioden? I driftsfasen?			
23. Er anlægget omfattet af risikobekendtgørelsen, jf. bekendtgørelse om kontrol med risikoen for større uheld med farlige stoffer nr. 372 af 25. april 2016?	x		
<b>Projektets placering</b>	<b>Ja</b>	<b>Nej</b>	<b>Tekst</b>
24. Kan projektet rummes inden for lokalplanens generelle formål?	x		Hvis »nej«, angiv hvorfor:
25. Forudsætter projektet dispensation fra gældende bygge- og beskyttelseslinjer?	x		Hvis »ja« angiv hvilke:  Anlægget ligger indenfor åbeskyttelseslinjen (naturbeskyttelsesloven § 16) og kræver en dispensation fra åbeskyttelseslinjen som indeholdes i tilladelsen til kystbeskyttelse.
26. Indebærer projektet behov for at begrænse anvendelsen af naboarealer?		X	Der er ikke behov for nye/yderligere begrænsninger
27. Vil projektet kunne udgøre en hindring for anvendelsen af udlagte råstofområder?		x	Der er ikke udlagte råstofområder i nærheden. Det nærmeste er 9 km væk.
28. Er projektet tænkt placeret indenfor kystnærhedszonen?	x		Projektet er placeret 260 meter fra havet

Projektets placering	Ja	Nej	Tekst
29. Forudsætter projektet rydning af skov? (skov er et bevokset areal med træer, som danner eller indenfor et rimeligt tidsrum ville danne sluttet skov af højstammede træer, og arealet er større end ½ ha og mere end 20 m bredt.)		x	
30. Vil projektet være i strid med eller til hinder for realiseringen af en rejst fredningssag?		x	
31. Afstanden fra projektet i luftlinje til nærmeste beskyttede naturtype i henhold til naturbeskyttelseslovens § 3.			0m. Skottet placeres i Olsbækken som er en §3 beskyttet å.
32. Er der forekomst af beskyttede arter og i givet fald hvilke?		x	Der ingen registrere beskyttede arter i nærheden af projektområdet
33. Afstanden fra projektet i luftlinje til nærmeste fredede område.			1,1 km (Hundigeparken)
34. Afstanden fra projektet i luftlinje til nærmeste internationale naturbeskyttelsesområde (Natura 2000-områder, habitatområder, fuglebeskyttelsesområder og Ramsarområder).			Projektområdet ligger ca. 10 km syd for Natura 2000-område N143 Vestamager og havet syd for. Natura 2000-området består af habitatområde H127 og fuglebeskyttelsesområde F111
35. Vil projektet medføre påvirkninger af overfladevand eller grundvand, f.eks. i form af		x	Hvis »ja« angives hvilken påvirkning, der er tale om.

udledninger til eller fysiske ændringer af vandområder eller grundvandsforekomster?			Der vil ikke blive foretaget grundvandssænkning	
36. Er projektet placeret i et område med særlige drikkevandinteresser?	X			
37. Er projektet placeret i et område med registreret jordforurening?	x			
38. Er projektet placeret i et område, der i kommuneplanen er udpeget som område med risiko for oversvømmelse.	x		Projektet er en del af greve kommunens tiltag i forhold til risikostyringsplanen. Tiltaget har til formål at forhindre havvand i at trænge opstrøms og forårsage oversvømmelse af omkringliggende ejendomme og infrastruktur vest for strandvejen.	
39. Er projektet placeret i et område, der, jf. oversvømmelsesloven, er udpeget som risikoområde for oversvømmelse?	x		Projektet er en del af greve kommunens tiltag i forhold til risikostyringsplanen. Tiltaget har til formål at forhindre havvand i at trænge opstrøms og forårsage oversvømmelse af omkringliggende ejendomme og infrastruktur vest for strandvejen.	

Projektets placering	Ja	Nej	Tekst	
40. Er der andre lignende anlæg eller aktiviteter i området, der sammen med det ansøgte må forventes at kunne medføre en øget samlet påvirkning af miljøet (Kumulative forhold)?	x	x	Der er ingen andre lignende anlæg i nærheden.	
41. Vil den forventede miljøpåvirkning kunne berøre nabolande?			x	x
42. En beskrivelse af de tilpasninger, ansøger har foretaget af projektet inden ansøgningen blev indsendt og de påtænkte foranstaltninger med henblik på at undgå, forebygge, begrænse eller kompensere for væsentlige skadelige virkninger for miljøet?	x	x		

	<p>vurderes af være af lokal karakter og begrænses i videst muligt omfang. Det er deraf i projektet blevet indtænkt tilpasninger, så projektet i videst muligt omfang ikke påføre væsentlige skadelige virkninger på miljøet.</p>	
--	---	--

#### *Vejledning til brug af skemaet*

Skemaet udfyldes af bygherren eller dennes rådgiver baseret på bygherrens viden om eget projekt sammenholdt med de oplysninger og vejledninger, der henvises til i skemaet. Det forudsættes således, at bygherren eller dennes rådgiver er fortrolig med den miljølovgivning, som projektet omfattes af. Bygherren skal ikke gennem præcise beregninger angive projektets forventede påvirkninger men alene tage stilling til overholdelsen af vejledende grænseværdier og angivne miljøforhold baseret på de oplysninger, der kan hentes på offentlige hjemmesider.

Farverne »rød/gul/grøn« angiver, hvorvidt det pågældende tema kan antages at kunne medføre, at projektet vurderes at kunne påvirke miljøet væsentligt og dermed være VVM-pligtigt. »Rød« angiver en stor sandsynlighed for VVM-pligt og »grøn« en minimal sandsynlighed for VVM-pligt. Hvis feltet er sort, kan spørgsmålet ikke besvares med ja eller nej. VVM-pligten afgøres dog af VVM-myndigheden. I de fleste tilfælde vil kommunen være VVM-myndighed.

Bygherres eller dennes rådgivers udfyldelse af skemaet er omfattet af straffelovens § 161 om strafansvar ved afgivelse af urigtige oplysninger til en offentlig myndighed.

## Ansøgningsskemaet

### Bilag 1

Nedenstående skema angiver de oplysninger, som skal indgives til myndighederne ved ansøgning af projekter, der er omfattet af lovens bilag 2, jf. lovens § 21. Bygherren skal, hvor det er relevant for ansøgningen om det konkrete projekt, tage hensyn til kriterierne i lovens bilag 6, når skemaet udfyldes. Såfremt der allerede foreligger oplysninger om de indvirkninger, projektet kan forventes at få på miljøet, medsendes disse oplysninger. Skemaet finder ikke anvendelse for sager, der behandles af Naturstyrelsen og Energistyrelsen. Skemaets oplysningskrav er vejledende og fastsat under hensyntagen til kriterierne i lovens bilag 5.

### VVM-screeningsskema inklusive myndighedsvurderinger.

Basisoplysninger	Tekst	Myndighedsvurdering
Projektbeskrivelse (kan vedlægges)	Vedlagt	
Navn, adresse, telefonnr. og e-mail på bygherre	Carsten Henrichsen, Rådhusolmen 10, 2670 Greve, Che@greve.dk	
Navn, adresse, telefonnr. og e-mail på kontaktperson		
Projektets adresse, matr. nr. og ejerlav. For havbrug angives anlæggets geografiske placering angivet ved koordinater for havbrugets 4 hjørneafmærkninger i bredde/længde (WGS-84 datum).	matr.nr. 11mn, Hundige By, Kildebrønde	
Projektet berører følgende kommune eller kommuner (omfatter såvel den eller de kommuner, som projektet er placeret i, som den eller de kommuner, hvis miljø kan tænkes påvirket af projektet)	Greve Kommune	

Oversigtskort i målestok eks. 1:50.000 – Målestok angives. For havbrug angives anlæggets placering på et søkort.	Oversigtskort (1:50000) er vedlagt	
Kortbilag i målestok 1:10.000 eller 1:5.000 med indtegning af anlægget og projektet (vedlægges dog ikke for strækingsanlæg).	Oversigtskort 1:5000 er vedlagt	
Forholdet til VVM reglerne	<b>Ja</b> <b>Nej</b>	
Er projektet opført på bilag 1 til lov om miljøvurdering af planer og programmer og konkrete projekter (VVM).	<input checked="" type="checkbox"/> Hvis ja, er der obligatorisk VVM-pligtigt. Angiv punktet på bilag 1:	
Er projektet opført på bilag 2 til lov om miljøvurdering af planer og programmer og af konkrete projekter (VVM).	<input checked="" type="checkbox"/> Hvis ja, angiv punktet på bilag 2:	
<b>Projektets karakteristika</b>	<b>Tekst</b>	
1. Hvis bygherren ikke er ejer af de arealer, som projektet omfatter angives navn og adresse på de eller den pågældende ejer, matr. nr. og ejerlav	- Greve Kommune ejer matr. 11mn Hundige By, Kildebrønde	
2. Arealanvendelse efter projektets realisering. Det fremtidige samlede bebyggede areal i m <sup>2</sup> Det fremtidige samlede befæstede areal i m <sup>2</sup> Nye arealer, som befæstes ved projektet i m <sup>2</sup>	Skottet monteres direkte på den eksisterende brokonstruktion, og anlægsarbejdet begrænser sig til installation af skot og pumperør. Projektet medfører ikke ændringer af Olsbækkens bund, bredder eller naturlige profil.  Der vil derfor ikke være noget samlet bebygget areal, befæstet	Ingen kommentarer

	areal eller nye arealer som befæstes ved projektet.	
<p>3. Projektets areal og volumenmæssige udformning</p> <p>Er der behov for grundvandssænkning i forbindelse med projektet og i givet fald hvor meget i m</p> <p>Projektets samlede grundareal angivet i ha eller m<sup>2</sup></p> <p>Projektets bebyggede areal i m<sup>2</sup></p> <p>Projektets nye befæstede areal i m<sup>2</sup></p> <p>Projektets samlede bygningsmasse i m<sup>3</sup></p> <p>Projektets maksimale bygningshøjde i m</p> <p>Beskrivelse af omfanget af eventuelle nedrivningsarbejder i forbindelse med projektet</p>	<p>Er der behov for <u>grundvandssænkning i forbindelse med projektet og i givet fald hvor meget i m</u>: Nej, projektet forventes ikke at medføre behov for grundvandssænkning</p> <p><u>Projektets samlede grundareal angivet i ha eller m<sup>2</sup></u>: 100 m<sup>2</sup></p> <p><u>Projektets bebyggede areal i m<sup>2</sup></u>: 0 m<sup>2</sup></p> <p><u>Projektets nye befæstede areal i m<sup>2</sup></u>: 0 m<sup>2</sup></p> <p><u>Projektets samlede bygningsmasse i m<sup>3</sup></u>: 0 m<sup>3</sup></p> <p><u>Projektets maksimale bygningshøjde i m</u>: 0m</p> <p><u>Beskrivelse af omfanget af eventuelle nedrivningsarbejder i forbindelse med projektet</u>: Projektet medfører ikke nedrivningsarbejder.</p>	Ingen kommentarer

<p>4. Projektets behov for råstoffer i anlægsperioden</p> <p>Råstofforbrug i anlægsperioden på type og mængde:</p> <p>Vandmængde i anlægsperioden</p> <p>Affaldstype og mængder i anlægsperioden</p> <p>Spildevand til renseanlæg i anlægsperioden</p> <p>Spildevand med direkte udledning til vandløb, søer, hav i anlægsperioden</p> <p>Håndtering af regnvand i anlægsperioden</p> <p>Anlægsperioden angivet som mm/åå – mm/åå</p>	<p><u>Råstofforbrug i anlægsperioden på type og mængde:</u> Skottet som etableres i stål er 3000 mm * 1800 mm. Dertil vil der skulle være brug for stål til at etablere føringskinnen til pladen samt hejseværket.</p> <p><u>Affaldstype og mængder i anlægsperioden:</u> Der vil ikke under udførelsen være noget affaldsforbrug</p> <p><u>Spildevand til renseanlæg i anlægsperioden:</u> Der forventes kun mindre mængder spildevand til renseanlæg fra mandskabsvogn</p> <p><u>Spildevand med direkte udledning til vandløb, søer, hav i anlægsperioden:</u> Der forventes ikke direkte udledning af</p>	<p>Ingen kommentare</p>

	<p>spildevand til vandløb, søer eller hav i anlægsperioden</p> <p><u>Håndtering af regnvand i anlægsperioden</u>: Naturlig nedsivning.</p> <p><u>Anlægsperioden angivet som mm/åå – mm/åå</u>: 07/08-2026-31/10-2026</p>	
<b>Projektets karakteristika</b>	<b>Tekst</b>	
<p>5. Projektets kapacitet for så vidt angår flow ind og ud samt angivelse af placering og opbevaring på kortbilag af råstoffet/produktet i driftsfasen:</p> <p>Råstoffer – type og mængde i driftsfasen</p> <p>Mellemprodukter – type og mængde i driftsfasen</p> <p>Færdigvarer – type og mængde i driftsfasen</p> <p>Vandmængde i driftsfasen</p>	<p>Der er intet råstofflow i driftsfasen.</p>	<p>Ingen kommentarer</p>
<p>6. Affaldstype og årlige mængder, som følge af projektet i driftsfasen:</p> <p>Farligt affald:</p> <p>Andet affald:</p> <p>Spildevand til renseanlæg:</p> <p>Spildevand med direkte udledning til vandløb, sø, hav:</p> <p>Håndtering af regnvand:</p>	<p>Farligt affald og andet affald: Der produceres ikke affald i driftsfasen.</p> <p>Håndtering af regnvand: naturlig nedsivning</p>	<p>Ingen kommentarer</p>

Projektets karakteristika	Ja	Nej	Tekst	
7. Forudsætter projektet etablering af selvstændig vandforsyning?		x		Ingen kommentarer
8. Er projektet eller dele af projektet omfattet af standardvilkår eller en branchebekendtgørelse?		x	Hvis »ja« angiv hvilke. Hvis »nej« gå til punkt 10	
9. Vil projektet kunne overholde alle de angivne standardvilkår eller krav i branchebekendtgørelsen?			Hvis »nej« angives og begrundes hvilke vilkår, der ikke vil kunne overholdes.	
10. Er projektet eller dele af projektet omfattet af BREF-dokumenter?		x	Hvis »ja« angiv hvilke. Hvis »nej« gå til pkt. 12.	Ingen kommentarer
11. Vil projektet kunne overholde de angivne BREF-dokumenter?			Hvis »nej« angives og begrundes hvilke BREF-dokumenter, der ikke vil kunne overholdes.	
12. Er projektet eller dele af projektet omfattet af BAT-konklusioner?		x	Hvis »ja« angiv hvilke. Hvis »nej« gå til punkt 14.	Ingen kommentarer
Projektets karakteristika	Ja	Nej	Tekst	
13. Vil projektet kunne overholde de angivne BAT-konklusioner?			Hvis »nej« angives og begrundes hvilke BAT-konklusioner, der ikke vil kunne overholdes.	
14. Er projektet omfattet af en eller flere af Miljøstyrelsens vejledninger eller bekendtgørelser om støj eller eventuelt lokalt fastsatte støjgrænser?	x		Anlægsprojektet skal anmeldes til Greve Kommune i forhold til § 2 og overholde kravene i §6 i	Ingen kommentarer

			Greve Kommunes forskrift for miljøhensyn ved bygge- og anlægsaktiviteter.	
15. Vil anlægsarbejdet kunne overholde de eventuelt lokalt fastsatte vejledende grænseværdier for støj og vibrationer?	x		Hvis »nej« angives overskridelsens omfang og begrundelse for overskridelsen	Ingen kommentarer
16. Vil det samlede projekt, når anlægsarbejdet er udført, kunne overholde de vejledende grænseværdier for støj og vibrationer?	x		Hvis »nej« angives overskridelsens omfang og begrundelse for overskridelsen	Ingen kommentarer
17. Er projektet omfattet Miljøstyrelsens vejledninger, regler og bekendtgørelser om luftforurening?		x	Projektet omfatter etablering af et mindre teknisk anlæg i et vandløb og er ikke en aktivitet, der er omfattet af Miljøstyrelsens vejledninger, regler eller bekendtgørelser om luftforurening. Der er ikke tale om en driftsfase med emissioner til luften.	Ingen kommentarer
18. Vil anlægsarbejdet kunne overholde de vejledende grænseværdier for luftforurening?			Hvis »Nej« angives overskridelsens omfang og begrundelse for overskridelsen.	

<p>19. Vil det samlede projekt, når anlægsarbejdet er udført, kunne overholde de vejledende grænseværdier for luftforurening?</p>			<p>Hvis »Nej« angives overskridelsens omfang og begrundelse for overskridelsen.</p>	
<p>20. Vil projektet give anledning til støvgener eller øgede støvgener</p> <p>I anlægsperioden?</p> <p>I driftsfasen?</p>	x		<p>Hvis »ja« angives omfang og forventet udbredelse.</p> <p>Der vil under anlægsfasen kunne forekomme midlertidige støvgener som resultat af boring i betonbroen. Støvgenerne forventes at være lokale og kortvarige og kan begrænses ved almindelige afværgeforanstaltninger, herunder vanding af betonen.</p> <p>I driftsfasen forventes projektet ikke at give anledning til støvgener, da anlægget ikke medfører aktiviteter, der genererer støv.</p>	Ingen kommentarer
<p><b>Projektets karakteristika</b></p>	Ja	Nej	Tekst	
<p>21. Vil projektet give anledning til lugtgener eller øgede lugtgener</p> <p>I anlægsperioden?</p> <p>I driftsfasen?</p>		X	<p>Hvis »ja« angives omfang og forventet udbredelse.</p>	Ingen kommentarer

<p>22. Vil anlægget som følge af projektet have behov for belysning som i aften og nattetimer vil kunne oplyse naboarealer og omgivelserne</p> <p>I anlægsperioden?</p> <p>I driftsfasen?</p>	x		<p>Hvis »ja« angives og begrundes omfanget.</p>	<p>Ingen kommentarer</p>
<p>23. Er anlægget omfattet af risikobekendtgørelsen, jf. bekendtgørelse om kontrol med risikoen for større uheld med farlige stoffer nr. 372 af 25. april 2016?</p>	x			<p>Ingen kommentarer</p>
<p><b>Projektets placering</b></p>			<p><b>Ja</b> <b>Nej</b> <b>Tekst</b></p>	
<p>24. Kan projektet rummes inden for lokalplanens generelle formål?</p>	x		<p>Hvis »nej«, angiv hvorfor:</p>	<p>Ingen kommentarer</p>
<p>25. Forudsætter projektet dispensation fra gældende bygge- og beskyttelseslinjer?</p>	x		<p>Hvis »ja« angiv hvilke:</p> <p>Anlægget ligger indenfor åbeskyttelseslinjen (naturbeskyttelsesloven § 16) og kræver en dispensation fra åbeskyttelseslinjen som indeholdes i tilladelsen til kystbeskyttelse.</p>	<p>Ingen kommentarer</p>
<p>26. Indebærer projektet behov for at begrænse anvendelsen af naboarealer?</p>	x		<p>Der er ikke behov for nye/yderligere begrænsninger</p>	<p>Ingen kommentarer</p>

27. Vil projektet kunne udgøre en hindring for anvendelsen af udlagte råstofområder?	<input checked="" type="checkbox"/>	Der er ikke udlagte råstofområder i nærheden. Det nærmeste er 9 km væk.	Ingen kommentarer
28. Er projektet tænkt placeret indenfor kystnærhedszonen?	<input checked="" type="checkbox"/>	Projektet er placeret 260 meter fra havet	Ingen kommentarer
<b>Projektets placering</b>	<b>Ja</b>	<b>Nej</b>	<b>Tekst</b>
29. Forudsætter projektet rydning af skov?  (skov er et bevokset areal med træer, som danner eller indenfor et rimeligt tidsrum ville danne sluttet skov af højstammede træer, og arealet er større end ½ ha og mere end 20 m bredt.)	<input checked="" type="checkbox"/>		Ingen kommentarer
30. Vil projektet være i strid med eller til hinder for realiseringen af en rejst fredningssag?	<input checked="" type="checkbox"/>		Ingen kommentarer
31. Afstanden fra projektet i luftlinje til nærmeste beskyttede naturtype i henhold til naturbeskyttelseslovens § 3.		0m. Skottet placeres i Olsbækken som er en §3 beskyttet å.	Ingen kommentarer
32. Er der forekomst af beskyttede arter og i givet fald hvilke?	<input checked="" type="checkbox"/>	Der ingen registrere beskyttede arter i nærheden af projektområdet	Ingen kommentarer
33. Afstanden fra projektet i luftlinje til nærmeste fredede område.		1,1 km (Hundigeparken)	Ingen kommentarer
34. Afstanden fra projektet i luftlinje til nærmeste internationale naturbeskyttelsesområde (Natura 2000-områder, habitatområder, fuglebeskyttelsesområder og Ramsarområder).		Projektområdet ligger ca. 10 km syd for Natura 2000-område N143 Vestamager og havet syd for. Natura 2000-området består af	Ingen kommentarer

		habitatområde H127 og fuglebeskyttelsesområde F111	
35. Vil projektet medføre påvirkninger af overfladevand eller grundvand, f.eks. i form af udledninger til eller fysiske ændringer af vandområder eller grundvandsforekomster?	x	Hvis »ja« angives hvilken påvirkning, der er tale om.  Der vil ikke blive foretaget grundvandssænkning	Ingen kommentarer
36. Er projektet placeret i et område med særlige drikkevandinteresser?	X		Ingen kommentarer
37. Er projektet placeret i et område med registreret jordforurening?	x		Ingen kommentarer
38. Er projektet placeret i et område, der i kommuneplanen er udpeget som område med risiko for oversvømmelse.	x	Projektet er en del af greve kommunens tiltag i forhold til risikostyringsplanen. Tiltaget har til formål at forhindre havvand i at trænge opstrøms og forårsage oversvømmelse af omkringliggende ejendomme og infrastruktur vest for strandvejen.	Ingen kommentarer
39. Er projektet placeret i et område, der, jf. oversvømmelsesloven, er udpeget som risikoområde for oversvømmelse?	x	Projektet er en del af greve kommunens tiltag i forhold til risikostyringsplanen. Tiltaget har til formål at forhindre havvand i at trænge opstrøms og	Ingen kommentarer

			forårsage oversvømmelse af omkringliggende ejendomme og infrastruktur vest for strandvejen.	
<b>Projektets placering</b>	<b>Ja</b>	<b>Nej</b>	<b>Tekst</b>	
40. Er der andre lignende anlæg eller aktiviteter i området, der sammen med det ansøgte må forventes at kunne medføre en øget samlet påvirkning af miljøet (Kumulative forhold)?		x	Der er ingen andre lignende anlæg i nærheden.	Ingen kommentarer
41. Vil den forventede miljøpåvirkning kunne berøre nabolande?		x		Ingen kommentarer
42. En beskrivelse af de tilpasninger, ansøger har foretaget af projektet inden ansøgningen blev indsendt og de påtænkte foranstaltninger med henblik på at undgå, forebygge, begrænse eller kompensere for væsentlige skadelige virkninger for miljøet?			Skottet er tiltænkt kun at skulle lukkes under stormflod og en gang om året som led i at anlægget skal testes. Dertil er anlægget dimensioneret så det fysiske omfang begrænses mest muligt. Der etableres pumperør og pumpeløsning, så regnvand kan ledes forbi spærringen, når skottet er lukket, og der anvendes midlertidige pumper i anlægsfasen for at opretholde den naturlige vandføring i åen. Anlægsarbejdet planlægges udført i	Ingen kommentarer

	perioden juni til november 2026 for at undgå gydeperioden for blandt andet ørred. Påvirkninger i form af støv og støj vurderes af være af lokal karakter og begrænses i videst muligt omfang. Det er deraf i projektet blevet indtænkt tilpasninger, så projektet i videst muligt omfang ikke påføre væsentlige skadelige virkninger på miljøet.	
--	--	--

#### *Vejledning til brug af skemaet*

Skemaet udfyldes af bygherren eller dennes rådgiver baseret på bygherrens viden om eget projekt sammenholdt med de oplysninger og vejledninger, der henvises til i skemaet. Det forudsættes således, at bygherren eller dennes rådgiver er fortrolig med den miljølovgivning, som projektet omfattes af. Bygherren skal ikke gennem præcise beregninger angive projektets forventede påvirkninger men alene tage stilling til overholdelsen af vejledende grænseværdier og angivne miljøforhold baseret på de oplysninger, der kan hentes på offentlige hjemmesider.

Farverne »rød/gul/grøn« angiver, hvorvidt det pågældende tema kan antages at kunne medføre, at projektet vurderes at kunne påvirke miljøet væsentligt og dermed være VVM-pligtigt. »Rød« angiver en stor sandsynlighed for VVM-pligt og »grøn« en minimal sandsynlighed for VVM-pligt. Hvis feltet er sort, kan spørgsmålet ikke besvares med ja eller nej. VVM-pligten afgøres dog af VVM-myndigheden. I de fleste tilfælde vil kommunen være VVM-myndighed.

Bygherres eller dennes rådgivers udfyldelse af skemaet er omfattet af straffelovens § 161 om strafansvar ved afgivelse af urigtige oplysninger til en offentlig myndighed.

## **Virkninger på nabostrækninger samt projektets langsigtede betydning for oversvømmelsesrisiko og kystadgang**

### **Påvirkning af nabostrækninger**

Kystbeskyttelsestiltaget vurderes ikke at have negative konsekvenser for nabostrækningerne langs Olsbækken eller kystområdet nedstrøms. Skottet placeres ved bro nr. 9862 og fungerer udelukkende som en midlertidig spærring under stormflodshændelser. Det ændrer hverken vandløbets naturlige profil, vandføringsevne eller kystens sedimentdynamik i normal drift.

Da pumperne under koblede hændelser sikrer opretholdelse af den naturlige afstrømning, forekommer der ingen opstuvning opstrøms, og vandstanden nedstrøms påvirkes ikke. Konstruktionen vurderes derfor ikke at fremkalde erosion, ændrede strømningforhold eller andre skader på den fysiske form af vandløbet opstrøms eller nedstrøms.

Tiltaget er af lokal karakter og påvirker kun få meter omkring broens sydlige rørbåning, og den rumlige udstrækning er derfor meget begrænset.

### **Reduktion af oversvømmelsesrisiko over tid og forhold til adgang langs stranden**

Kystbeskyttelsesløsningen bidrager til en væsentlig reduktion af oversvømmelsesrisikoen over tid. Skottet er en del af Greve Kommunes strategi om at anvende Strandvejen som barriere mod stormflod. For at denne barriere kan fungere effektivt, er det nødvendigt, at underføringen ved bro nr. 9862 kan lukkes, så der ikke opstår gennemstrømning af havvand ind i Olsbækken.

Ved at kunne afspærre underføringen og samtidig sikre afvanding via pumper under koblede hændelser, forhindres både tilbagestrømning af havvand og oversvømmelse opstrøms. Dette giver en robust og fremtidssikret beskyttelse af de nærliggende ejendomme, infrastruktur og de lavtliggende områder omkring Olsbækken.

Adgangen til og langs stranden påvirkes ikke af kystbeskyttelsestiltaget. Skottet placeres på brokonstruktionen og ændrer ikke de eksisterende adgangsforhold, stier eller rekreative passager langs kyststrækningen. Den daglige brug af strandarealet bevares således fuldt ud.

