

§ 3 afgrænsning ved Greve Main

Feltnotat

VGP Denmark

Dato: 26. juni 2024

Indhold

1	Indledning.....	1
2	Metode	1
3	Områderne.....	2
4	Artslister.....	4
1.1	Området imellem Korskindelund og Greve Main	5
1.1.1	Besigtigelse i 2018	5
1.1.2	Besigtigelse maj 2024.....	5
1.1.3	Besigtigelse juni 2024.....	6
1.2	Området syd for Greve Main	7
1.2.1	Besigtigelse 2018	7
1.2.2	Besigtigelse maj 2024.....	7
1.2.3	Besigtigelse juni 2024.....	7
5	Afgrænsning og argumenter.....	8
6	Konklusion	13

1 Indledning

I forbindelse med salg af byggegrunde ved Greve Main laves en vurdering af naturen på tre mindre områder. Vurderingen laves med henblik på at vurdere, om der findes beskyttet § 3-natur på arealerne og i så fald registrere og afgrænse disse.

2 Metode

Afgrænsning af § 3-natur kræver både stort artskenndskab, viden om hvilke arter der er karakterarter for de forskellige naturtyper samt hvilke forhold de forskellige planter vokser under. Der er i disse undersøgelser benyttet to verificeringsmetoder. En hvor den dominerende flora blev vurderet med Ellenbergværdier, for at verificere fugtighedsgrænsen, men udbredelsen af karakterarter for de to specifikke naturtyper, eng og mose benyttet også.

For at undgå evt. bias ifm. opmålingen var inventøren ikke oplyst om tidligere afgrænsninger. Det var således kun den assisterende landmåler der kunne se afgrænsninger på kortet. Dette blev gjort for at inventøren ikke kunne blive påvirket af andre resultater, men kun se naturen. Derudover er der benyttet samme tilgang til § 3 registrering, som nænt i den tekniske anvisning.¹ For at opnå den størst mulig præcision blev den botaniske inventør fulgt af en landmåler, der med stadie indmålte både udbredelsen, samt enkeltfund. Enkeltfundene fokuserede på orkideer. Disse er fredet og ofte tegn på god naturkvalitet. I dette tilfælde er arten også en fugtigbundsindikator.

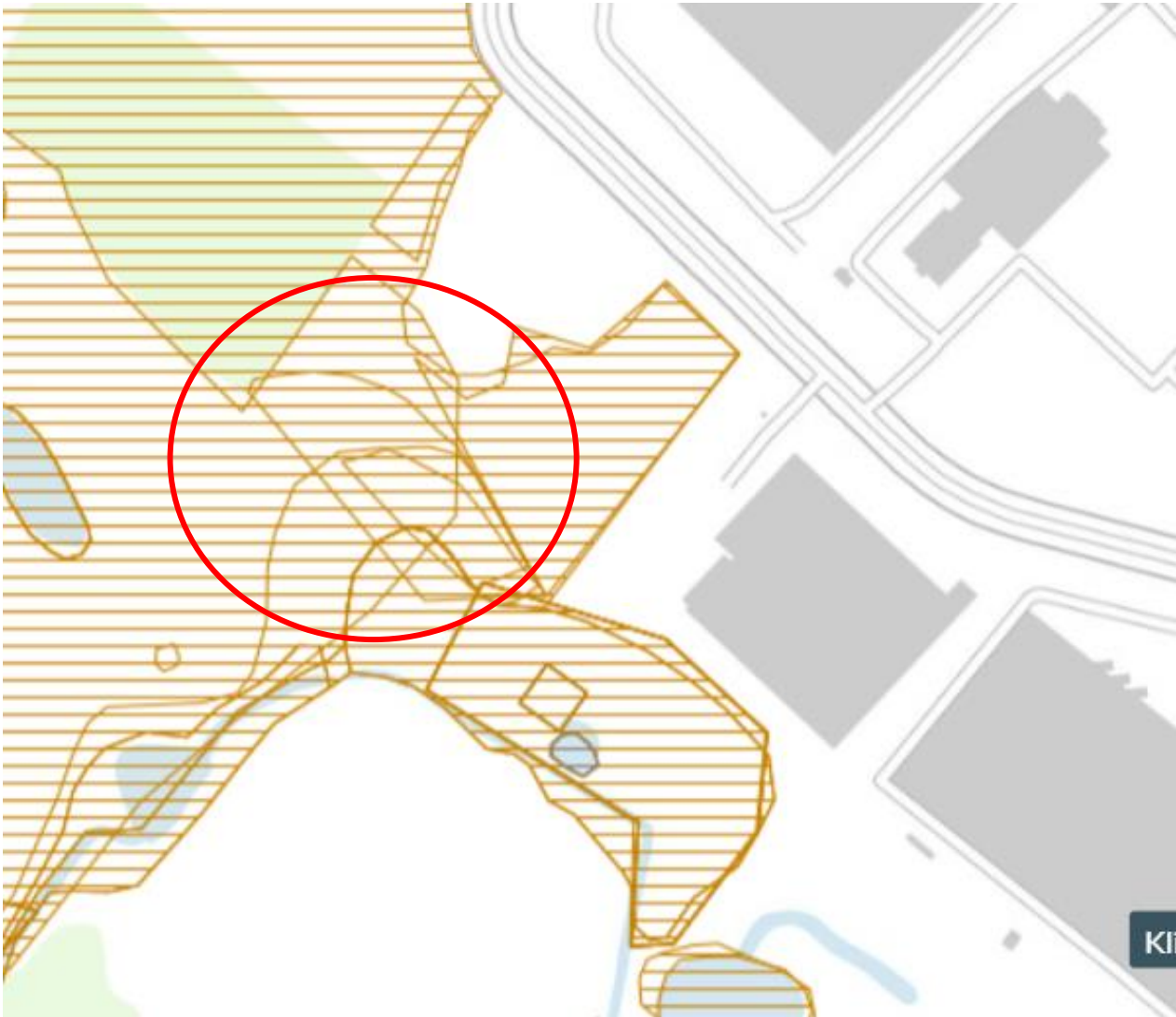
3 Områderne

Det nordligste område ligger imellem Korskindelund og Greve Main og dette er vist på fig. 3.1, mens det 2. område er placeret lige sydvest for Greve Main og ses på fig. 3.2.

¹ <https://mst.dk/media/4nzcwt4b/teknisk-anvisning-til-besigtigelse-af-3-natur-version-105.pdf>



Figur 3.1: § 3 området ved Korskildelund/Greve Main 41, som blev undersøgt er markeret med rødt.



Figur 3.2: Det undersøgte område er markeret med rødt.

4 Artslister

Nedenfor præsenteres resultater fra tidligere besigtigelser²² samt de nyeste besigtigelse fra 2024. Generelt er artslisterne længere, jo nyere undersøgelserne er. Det kan være tegn på at områderne har udviklet sig, men også være et produkt af forskellige undersøgelsestidspunkter. Meget tidlige og sene undersøgelser kan misse arter, da de enten ikke er kommet frem, eller blot er meget små, eller fordi planterne har blomstret og er på vej til at bortvisne. De sidst foretagne besigtigelser (2024) er ikke fulde besigtigelser af hele § 3 områderne, men beskæftiger sig, medmindre andet er nævnt, kun med de arter der er omkring afgrænsningerne.

²² Miljøportalen.dk

1.1 Området imellem Korskindelund og Greve Main



Figur 4.1: Området op imod Korskindelund

1.1.1 Besigtigelse i 2018

Lodden dueurt, Fløjlgræs, Kryb-hvene, Stortoppet hvene, Grå-pil, Lav ranunkel, Almindelig rapgræs, Bjerg-rørhvene, Lyse-siv, Knippe-star, Rød svingel, Sildig gyldenris, Pileslægten, Gærde-kartebolle, Engriflet hvidtjørn.

1.1.2 Besigtigelse maj 2024

Lodden dueurt, Rød svingel, Almindelig rapgræs, Eng-rævehale, Bidende ranunkel, Mælkebøtte, Hvidtjørnslægten, Almindelig kortkapsel, Spids spydmos, Gærde-kartebolle, Grå-pil, Lav ranunkel, Kryb-hvene, Rørgræs, Draphavre, Kær-seglmos, Eng-rørhvene, Sildig gyldenris.

1.1.3 Besigtigelse juni 2024

Eng-rørhvene, Kødfarvet gøgeurt, Dunet dueurt, Lodden dueurt, Almindelig rapgræs, Lav ranunkel, Krybende potentil, Gul fladbælg, Ager-padderok, Lund-padderokke, Ager-tidsel, Grå-pil, Engriflet hvidtjørn, Fodervikke, Vinget perikon, Rød svingel, Draphavre, Prikbladet perikon, Gærde-kartebolle, Eng-brandbæger, Almindelig hundegræs, rørgræs, Lancet vejbred, Pastinak, Blød hejre, Poppel sp., Kruset skræppe, Sildig gyldenris, Gråbynke, Bidende ranunkel, Kantet dueurt, Korbær, Bjerg-rørhvene, To-frøet vikke, Knoldet brunrod, Brombær, Burre-snerre, Roset-springklap, Fløjlsgæs, Kryb-hvene, Engrævehale.



Figur 4.2: Sydlige del af området ved Korskindelund/Greve Main 41

1.2 Området syd for Greve Main



Figur 4.3: udsigt ud over det område ved Greve Main 29, som ikke vurderes at være § 3.

1.2.1 Besigtigelse 2018

Lodden dueurt, Bredbladet dunhammer, Fløjlgræs, Almindelig hundegræs, Kryb-hvene, Stor nælde, Almindelig rajgræs, Almindelig rapgræs, Rørgræs, Bjerg-rørhvene, Kruset skræppe, Toradet star, Rød svingel, Strand-svingel, Engriflet hvidtjørn, Rød-el, Nikkende star, Gærde-kartebolle.

1.2.2 Besigtigelse maj 2024

Tusindfryd, Eng-rævehale, Mælkebøtte, Almindelig rapgræs, Ager-padderok, Fløjlgræs, Rød svingel, Almindelig rajgræs, Hvidtjørnslægten, Rød-kløver, Gul fladbælg, Eng-rottehale (underart), Pastinak, Lyse-siv, Lav ranunkel, Eng-brandbæger, Horse-tidse, Almindelig hundegræs, Eng-rapgræs, Kantet perikon, Mose-bunke, Håret star, Toradet star, Rørgræs, Almindelig hønsetarm (varietet).

1.2.3 Besigtigelse juni 2024

Nedre del ned, der er tættest på mosen

Toradet star, Håret star, Fladstrået siv, Tagrør, Vand-pileurt, Fløjlgræs, Almindelig rapgræs, Ager-padderok, Brombær, Engbrandbæger, Almindelig hundegræs, Rød svingel, Hvidkløver, Lancet vejbred, Kryb-hvene.

Øvre del- omkring afgrænsningen.

Rød svingel, Hvidkløver, Alsikke, Engriflet hvidtjørn, Eng-brandbæger, Lancet vejbred, Tusindfryd, Almindelig hønsetarm, Høst-rødtop, Humlesneglebælg, eng-rævehale, Almindelig rapgræs, Knold-rottehale, Fin kløver, Tadder-vikke, Almindelig rajgræs, Engsvingel, Kruset skræppe, Fløjlgræs, Lav ranunkel, Gul fladbælg, Musevikke, Tofrøet vikke, Stor nælde, Pastinak, Horsetidse, eng-rottehale, Kamgræs, Rødkløver, Eng-rapgræs.

5 Afgrænsning og argumenter

Området som ses på figur 3.1 blev afgrænset op mod følgende områder: Den nordlige del op imod Korskilde-lund og den syd-vestlige del imellem skoven og kvægfolden.

For at støtte op om den relativt tydelige afgrænsning mod både nord og syd, blev der lavet en Ellenbergvurdering af de dominerende planter umiddelbart nord og syd for områdegrensen. Ellenberg er en artsspecifik numerisk værdi som afspejler hvilke fysiske/kemiske forhold arten trives under og dækker parametre som mængden af lys, pH eller fugtighed i jord. Da mose er et fugtigt habitat, bør den dominerende flora have værdier over 6 for fugtighed på Ellenbergskalaen. Under dette svarer det til fugtig jord, men ikke våd jord, som der er i moser.

Umiddelbart udenfor områdets grænse mod nord stod der bl.a. Prikbladet perikon, Bjerg-rørhvene, Krybende potentil, Spidskapslet star og Almindelig brombær. Disse plantearter har Ellenbergværdier for fugtighed på mellem 4 og 7. På sydsiden af områdets grænse mod nord (dvs. indenfor det udpegede område) stod Vinget perikon, Kødfarvet gøgeurt, Lodden dueurt og Grå-pil, som har Ellenbergværdier på 7-8.

Umiddelbart udenfor områdets grænse mod syd stod Almindelig røllike, Prikbladet perikon, Rød svingel, Krybende potentil, Engriflet hvidtjørn og Lancet-vejbred

Disse plantearter har Ellenbergværdier for fugt i mellem 4 og 5. På nordsiden af områdets grænse mod syd (dvs. indenfor det udpegede område) stod arter som Angelik, Kødfarvet gøgeurt, Eng-rørhvene, Gul fladbælg, Almindelig rapgræs og Grå-pil. Disse arter har en Ellenbergværdi for fugt på 7-8. altså fugtighedsplanter der karakteriserer mose.

Uden for afgrænsningen findes der f.eks. ikke Angelik, Kødfarvet gøgeurt og Gråpil og frekvensen af de andre arter er faldet så betragteligt, at de ikke længere kan siges at definere plantesamfundet.

Engen ved Greve Main syd er ikke afgrænset ud fra et større skifte i arter, men mere ud fra en mangel på samme. Som det ses på fig. 5.1 er der en kraftig højdegradient på området og der sker en stigning på 3 meter henover et 90 meter stræk. Dette skaber en gradient i forhold til fugt og der er en tydelig overvægt af fugtighedsvegetation på den lavest beliggende del af området, hvor vegetationen har en gennemsnitlig Ellenbergværdi for fugt 6,2, mens der længere oppe ad bakken er en vegetation med et gennemsnit for fugt på 5,2. Endnu længere oppe ad bakken falder mængden af arter generelt og af fugtighedsarter i særdeleshed og disse forsvinder til sidst helt. Dette ses i forskellen på fugtighedsarter på den nedre del af engen, der grænser op til mosens og den øvre del, der befinder sig flere meter højere oppe over mosens vandspejl.

Den positivart for eng der blev fundet længst oppe ad bakken var kamgræs. Arten er en af de arter der kan stå tørrest med en Ellenbergværdi for fugt på 5. Afgrænsningen tager derfor udsping i manglen på fugtigbundsarter og i særdeleshed manglen af positivarter for eng. Denne afgrænsning udvider det oprindelige § 3 område fra 2018 en smule mod nord-vest, se fig. 5.4



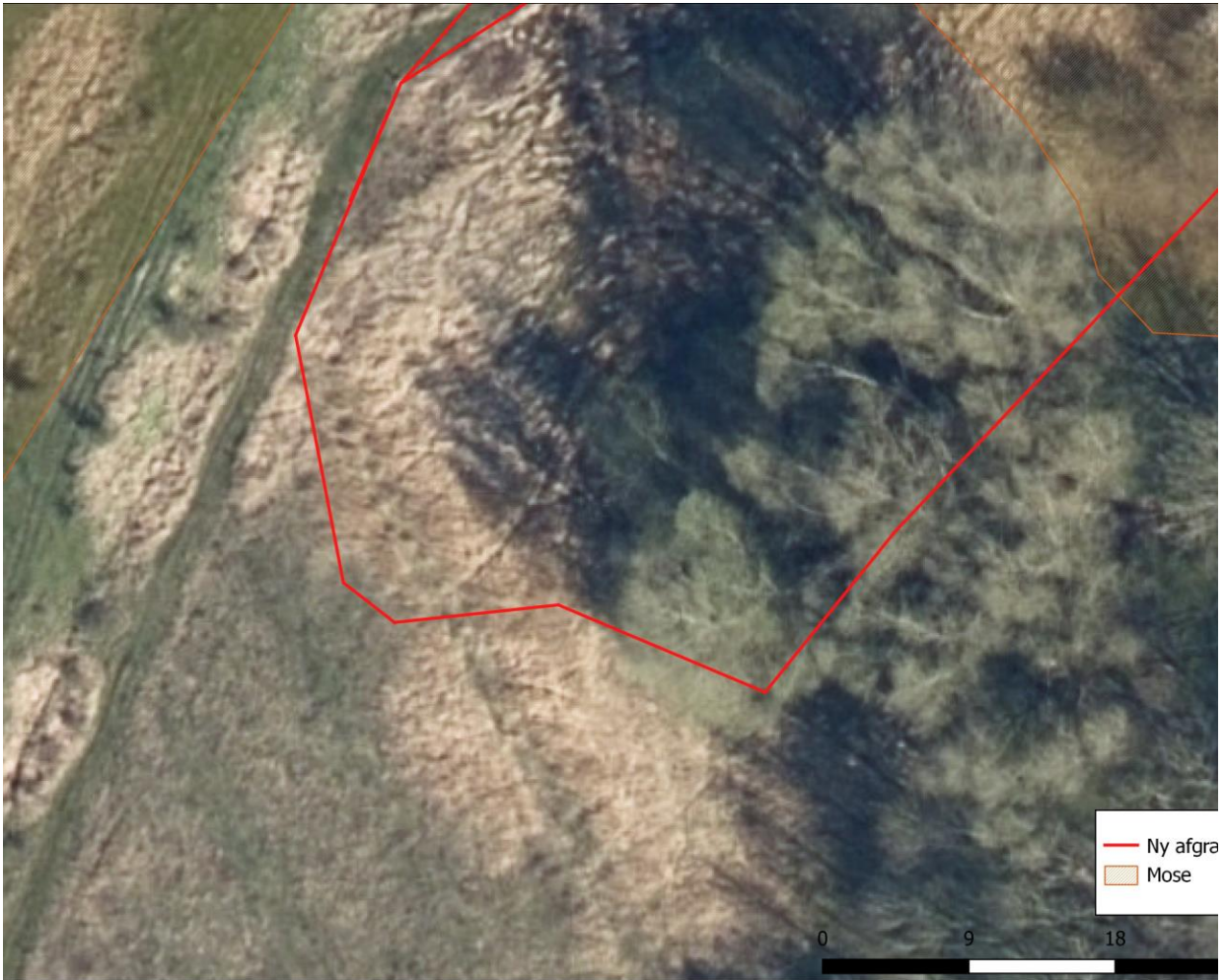
Figur 5.1: Højdekurver ift. udpegning i juni 2024.



Figur 5.2: Afgrænsning af området ved Korskindelund. Afgrænsningen juni 2024 er markeret med lilla, mens den oprindelige fra 2018 er lyseblå. Afgrænsningen maj 2024 er rød. Orkideer er markeret med rødt.



Figur 5.3: Afgrænsning af § 3 ved Greve Main 29. Afgrænsningen er markeret med lilla. Den røde markering er den oprindelige afgrænsning fra 2018.



Figur 5.4: Juni-afgrænsningen ved den sydlige del af Korskindelund/Greve Main 41.



Figur 5.5: Den gamle afgrænsning fra 2018 ses som et brunt felt, mens den nye fra juni 2024 er markeret med rødt. Orkideer er markeret med lilla.

6 Konklusion

Området ved Korskindelund/Greve Main 41 er lagt ud fra hvilke arter der vokser i det spektrum af vådbund som definere dem som fugtigbundsarter, samt karakterarterne for mose. fugtighedsgradienten følges ret tæt af Kød-farvet gøgeurt. Der er fundet flere arter end i de tidligere undersøgelser, hvilket understøtter, at området er § 3. på baggrund af dette er § 3 arealet udvidet. Uden for afgrænsningen er der betragteligt færre arter og der er et skifte i arterne henimod tørbundsarter. Således er de dominerende arter uden for juni-afgrænsningen tørbundsarter. Opmålingen af området er gjort med landmåler for at få den størst mulige præcision.

Området ved Greve Main 29 er afgrænset efter karakterarter. Grænserne er udvidet en smule ift. afgrænsningen i 2018, dette gøres på baggrund af tilstedeværelsen af kamgræs, der er den sidste karakterart for eng op imod det mere tørre nordvestlige hjørne. Uden for denne afgrænsning blev der ikke fundet karakterarter for eng. Det

vurderes at området uden for afgrænsningen er græsningsfold uden naturværdi høj nok til at blive registreret som § 3.

Begge naturområder vurderes at være i moderat tilstand.