



Greve 10. Klasse

10. B - en almen klasse med særligt fokus...

Hvem er vi?

10.B er en almen klasse, med faglige krav der svarer til niveauet i de øvrige 10. klasser. Vi adskiller os ved at have et integreret tilbud i klassen, til ca. 5 visiterede elever med ASF (autismespektrum-forstyrrelse).

Eleverne har almene forudsætninger for at gennemføre en 10. klasse og alle vores elever profiterer af at være sammen. Det gælder både fagligt og socialt. I klassen er der relativt få elever og vi yder en ekstra håndholdt indsats. Vi har socialpædagogiske ressourcer og går langt i de støttende funktioner, hvorfor vi arbejder tæt sammen i teamet med autismpædagogik som omdrejningspunkt. Undervisningens struktur og organisering danner grundlag for god læring og trivsel for alle og klasseværelset er bevidst indrettet, så eleverne oplever et trygt læringsmiljø.

Eleverne

Eleverne i 10. B er en sammensætning af elever med almene behov og elever med behov for ekstra struktur, stabilitet og forudsigelighed. Eleverne med autismespektrum-forstyrrelser vurderes at profiterer af et alment tilbud og IKKE af et specialtilbud. Ofte har eleverne brug for støtte til at deltage i det sociale, samt brug for at udvikle sig både personligt og fagligt i et meget roligt tempo og i trygge rammer. Fælles for vores elever er, at de profiterer af ro og at de har brug for en skoledag med struktur, genkendelighed og flere voksne - tættere på.

Styrket forældresamarbejde

I 10.B arbejder vi tæt sammen med forældrene. Orienteringsniveauet er højt: en åben dialog og et tæt samarbejde med og omkring eleven og netværket skaber det bedste grundlag for faglig og personlig udvikling. Vi tager altid gerne en ekstra skole/hjemsamtale og både forældre og elever kan til enhver tid komme til os i gensidig tillid til, at vi alle ønsker det bedste for eleven.

Helhedsorienteret samarbejde

For at sikre en helhedsorienteret indsats i forhold til hver enkelte elevs udvikling og behov har vi et styrket samarbejde med både PPR, kommunernes ungevejledere/støttepersoner og ungdomspsykiatrien. Vi har erfaring med pædagogisk observation, beskrivelser, samt deltagelse i netværksmøder, visitationsmøder og andre møder, hvor vi kan bidrage med en stærk didaktisk indsigt og kendskab til elevernes udfordringer og styrker.

Uddannelsesvejledning og udvidet brobygning

De dygtige uddannelsesvejledere arbejder tæt sammen med os og vores elever om at finde den helt rigtige uddannelsesvej efter 10. klasse. For 10.B betyder det blandt andet et udvidet brobygningsprogram med mulighed for individuelt tilrettelagte forløb på diverse uddannelsessteder, herunder praktik og besøg på FGU, erhvervsuddannelsesinstitutionerne og Høje Taastrup Gymnasium, som blandt andet har en særlig linje for ASF-elever.

For at sikre at alle elever kommer godt videre i uddannelsessystemet har vi fra dag ét fokus på elevernes individuelle kompetencer og drømme om fremtiden.



Vores tilgang

Vi har en helhedsorienteret tilgang til alle vores elever, hvilket betyder at vi kigger på alle omstændighederne omkring eleven, når vi tilrettelægger den bedst mulige platform for læring og trivsel. Det gælder både den enkelte elev og klassen som helhed.

Det betyder også, at vi behandler eleverne forskelligt for at behandle dem ens. Vi har alle forskellige behov og det er der plads til hos os. I hverdagen kommer vores helhedsorienterede tilgang til udtryk ved et styrket fokus på følgende områder:

Socialpædagogisk indsats

Der tilknyttet en socialpædagog til 10.B. Pædagogen og læreren indgår i undervisningen, med hver deres professionelle kompetencer. Det er pædagogens opgave at understøtte undervisningen og elevernes individuelle læringsmuligheder. Pædagogen har derfor også et øget fokus på elevernes trivsel og gennem samtaler og håndholdt indsats, støtter pædagogen de enkelte elever i at navigerer i skolelivet. Vi har sammen fokus på elevernes faglige og personlige styrker, samt på understøttelse af fællesskabet i klassen.

Motivation og mening

Eleverne har brug for at opleve en meningsfuld sammenhæng for at blive motiveret til at løse skolerelaterede opgaver og/- eller at deltage i aktiviteter. Gennem en anerkendende, nysgerrig og motiverende tilgang sikrer vi os, at eleverne kan se og forstå meningen med det, vi laver.

Forudsigelighed, struktur og enkelthed

Eleverne er som oftest mest trygge ved forudsigelighed. Det frigiver energi, da de ikke skal bruge lige så mange ressourcer på at tolke den fysiske, sociale eller faglige kontekst. Gennem høj grad af orientering - såvel mundtligt som skriftligt - , samt gennem gentagelser og få forandringer, skaber vi så forudsigelig en hverdag som muligt. Der er ofte brug for en tydelig dags - og undervisningsstruktur og enkle mål. Vi arbejder derfor meget målfokuseret og etablerer og visualiserer rutiner for skoledagen. Vi sørger for så få ændringer som muligt og for at varsle nødvendige ændringer i god tid.

Tydelig kommunikation

Vi siger hvad vi gør og gør hvad vi siger...

Vi taler entydigt og klart, i enkle sætninger og nedbryder lange instruktioner. Processer bryder vi også ned i mindre trin. Vi er altid klar til at genforklare eller genfortælle det, der lige blev sagt.

Nogle elever bruger lidt længere tid end andre til at tænke, før de er klar til at svare og det har vi selvfølgelig tålmodighed med.

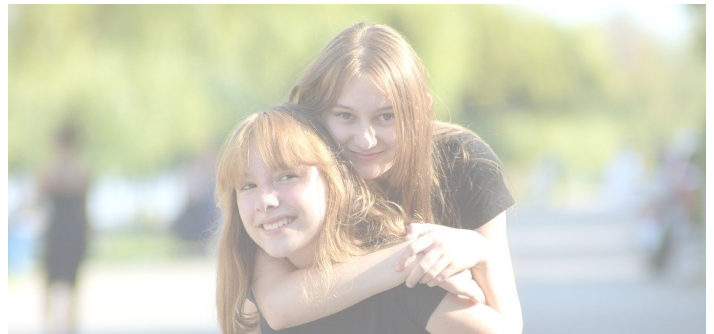
Individuelle hensyn

Alle optager læring forskelligt og har forskellige behov: det gælder også eleverne. Nogle har brug for tid og ro, andre for rammesætning og tidsstyring og andre igen for frihed til selv at forvalte diverse opgaver. I både faglige og sociale sammenhænge tager vi de nødvendige og individuelle hensyn. Selvfølgelig under forudsætning af, at det giver bedst mening: *"Hvis eleven ikke lærer på den måde, vi underviser dem, må vi undervise dem på en måde, så de lærer"*.

Udvikling af sociale kompetencer

I hverdagen gør vi sociale forventninger og usynlige regler tydelige for eleverne, gerne på et detaljeniveau, ved for eksempel at gennemgå konkrete scenarier nøje. Vi reflekterer sammen over sociale sammenhænge og italesætter vores forskelligheder på en positiv måde.

Det er vigtigt for os at støtte op om elevernes sociale trivsel i 10.B og vi er derfor også opmærksomme på, at alle eleverne profiterer af de sammenhænge de indgår i. Det gælder også ved gruppesammensætninger m.m.



Eleverne i skoleåret 20/21 siger...

"Vi respekterer hinanden og hinandens grænser..."

"Vi er få i klassen og det er en stille klasse..."

"Vi er forstående overfor hinanden..."

"Vi har et godt kammeratskab og udelukker ikke nogen..."

"Der er plads til at have en dårlig dag og højt til loftet..."

"Der bliver taget hensyn til os, f.eks. hvis vi ikke kan lide at fremlægge for hele klassen, og vi bliver ikke tvunget til at svare foran de andre. Til gengæld bliver vi motiveret til at øve os i det..."

Kontakt

Ønsker du at vide mere, er du altid velkommen til at kontakte vores leder af 10. klasse: **Jacob Nørskov, på telefon 60 51 81 96**. Vi har kaffe på kanden og viser gerne vores skønne skole frem ved et besøg. Vi kan også lave aftale om en prøve-dag eller to i 10.B



Greve 10. klasse
Rådhusholmen 14
2670 Greve
Telefon: 60 51 81 96
Mail: jano@greve.dk

