

Greve Kommune  Greve Kommune

Befolkningsprognose 2009

Kontakt:

Center for Økonomi & Analyse

Indhold

1. Baggrund	4
Læsevejledning.....	4
Læsning af grafer	4
Læsning af tabeller.....	4
Status på befolkningsudvikling i Greve Kommune	5
Status på sidste års befolkningsprognose.....	5
2. Resume af befolkningsprognose.....	7
3. Befolkningsudvikling i Greve Kommune	8
4. Befolkningsudvikling fordelt på aldersgrupper	9
5. Befolknings sammensætning	11
6. Aldersfordeling	12
7. Fødsler	13
Nyfødte - 0-årige	13
Fødselshyppighed.....	14
Fødedygtige kvinder	15
8. Befolkningsudviklingen i udvalgte aldersgrupper.....	16
Vuggestuebørn – de 0-2-årige	16
Børnehave – de 3-5-årige.....	16
Skole – de 6-16-årige	17
Unge – de 17-24-årige	17
Voksne - de 25-44-årige	18
Voksne - de 45-64-årige	18
Ældre - de 65-79-årige	19
Ældre - de 80+ årige	19
9. Befolkningsudviklingen i udvalgte aldersgrupper – Indeks.....	20
10. Flyttemønster	22
Forblivelsesrater	25
11. Modellen og beregningsprincipper	26
Nettostrømsprincippet	26
Nedbrydningsprincippet	26
12. Boliger.....	27
Nye boliger 2009-2013	27
Tabel 3. Boligudbygningsforventninger	28
13. Distriktsprognose.....	29
Total - distriktsprognose	29
Ældre - distriktsprognose	30
Børn - distriktsprognose.....	30
Definitioner	31

Tabeller	33
Tabel 5a Hele Kommunen – Aldersgrupper	36
Tabel 5b Hele Kommunen– Aldersgrupper indeks 2009 = 100	36
Tabel 6a Distrikt Hundige – Aldersgrupper	37
Tabel 6b Distrikt Hundige – Aldersgrupper indeks 2009 = 100	37
Tabel 7a Distrikt Greve – Aldersgrupper	38
Tabel 7b Distrikt Greve – Aldersgrupper indeks 2009 = 100	38
Tabel 8a Distrikt Karlslunde – Aldersgrupper	39
Tabel 8b Distrikt Karlslunde – Aldersgrupper indeks 2009 = 100.....	39
Tabel 9a Distrikt Tune - Aldersgrupper	40
Tabel 9b Distrikt Tune – Aldersgrupper indeks 2009 = 100	40
Tabel 10a Distrikt Det Åbne Land – Aldersgrupper	41
Tabel 10b Distrikt Det Åbne Land – Aldersgrupper indeks 2009 = 100	41

1. Baggrund

Befolkningsprognosen er et vigtigt element, der indgår i Greve Kommunes udarbejdelse af budgetter og øvrigt planlægningsarbejde. Udgangspunktet for befolkningsprognosen 2009 er befolkningstallet pr. 1. januar 2009, samt kommunens boligudbygningsforventninger.

Prognosen er generelt mest nøjagtig på kortere sigt. Usikkerheden vokser i takt med antallet af år, der indgår i prognosen. Det skyldes de indbyggede forudsætninger, som en prognose altid må bygge på – ikke kun lokalt, men også på lands- og regionsplan. Primært er det Danmarks Statistiks overordnede skøn for landets befolkningstal, der lægger loft over fordelingen til landets kommuner, men også nye boligbyggerier har en væsentlig indvirkning – ikke kun lokalt, men specielt for regionen (arbejdskraftoplandet) som helhed.

Det anbefales derfor, at prognosetallene primært bruges inden for budgetperioden, mens tallene herefter bør betragtes som en tendensbeskrivelse, der kan indgå i langsigtede skøn over nødvendige fremtidige tilpasninger af kapacitet og serviceniveau.

Læsevejledning

De viste tabeller og grafer udgør kun et lille udsnit af det talmateriale, der kan udledes af prognosens beregninger. Der er mulighed for at bestille alternative udskrifter med opdeling på alder, køn eller områdeopdelt efter eget ønske for perioden 1. januar 2003 til og med 1. januar 2021.

Udskrifterne fremstilles af Center for Økonomi & Analyse, der også kan give uddybende svar på spørgsmål vedrørende prognosens forudsætninger og beregningsmetoder. Befolkningsprognosen offentliggøres på Greve kommunes hjemmeside www.greve.dk.

Læsning af grafer

For en del grafer gælder, at de viser udviklingen i perioden 2003 til 2021. Det er valgt for at sætte udviklingen ind i et historisk perspektiv. Det kan oplyses, at boligudbygningsforventningerne i denne prognose, der er opstillet for 2009-2021 har været forelagt Byrådet d. 3. marts 2009. Planerne for boliger er dog stadig forbundet med en vis usikkerhed.

Læsning af tabeller

Ved læsning af tabellerne skal man være opmærksom på, at alle årstal refererer til den 1. januar. Et befolkningstal under året 2009 angiver således befolkningen pr. 1. januar 2009. Første prognoseår aflæses derfor under 2010.

Status på befolkningsudvikling i Greve Kommune

Tabel 1. Status på befolkning pr. 1. januar 2009

Aldersgrupper	Status 1. jan. 2008	Status 1. jan. 2009	Udvikling 2008-2009	Procent
0 årige	485	528	43	9%
0-5 årige	3.568	3.492	-76	-2%
6-16 årige	7.672	7.637	-35	0%
17-24 årige	3.313	3.540	227	7%
25-64 årige	26.635	26.146	-489	-2%
65-79 årige	5.513	6.034	521	9%
80+ årige	1.072	1.102	30	3%
Total 0-99 år	47.773	47.951	178	0,4%

Greve Kommunes befolkning er i løbet af 2008 steget med 178 indbyggere og befolkningstallet var pr. 1. januar 2009 på 47.951, hvilket svarer til en stigning på 0,4 %.

Antallet af 0-årige er steget med 43 børn, hvilket svarer til en stigning på 9 %. Samlet set er antallet i børn i aldersgruppen 0-5 år faldet. For børn i aldersgruppen 6-16 år kan der konstateres et mindre fald. Derimod er antallet af unge mellem 17-24 år steget med 227 personer, hvilket er en stigning på 7 %.

For aldersgrupperne af voksne mellem 25-64 år kan der konstateres et fald på 489 personer eller 2 %, mens antallet af ældre i aldersgruppen 65-79 år er steget med 521, hvilket er en stigning på 9 %. Antallet af borgere over 80 år er steget med 3 % eller 30 personer.

Samlet set er der i kommunen blevet færre børn og voksne i den erhvervsaktive alder, mens der er blevet flere unge og flere ældre borgere.

Status på sidste års befolkningsprognose

Aldersgrupper	Status 1. jan. 2009	Prognose for 1. jan 2009	Forskel	Procent
0 årige	528	500	-28	-5,3%
0-5 årige	3492	3453	-39	-1,1%
6-16 årige	7637	7618	-19	-0,2%
17-24 årige	3540	3544	4	0,1%
25-64 årige	26146	25863	-283	-1,1%
65-79 årige	6034	6006	-28	-0,5%
80+ årige	1102	1115	13	1,2%
Total 0-99 år	47951	47599	-352	-0,7%

Sidste års befolkningsprognose undervurderede antallet af indbyggere pr. 1. januar 2009 med 352 personer, hvilket svarer til 0,7 %. Prognosen forudsagde et fald i det samlede antal indbyggere, men befolkningen er derimod steget. Befolkningsprognose 2008 un-

dervurderede antallet af 0-årige børn samt det samlede antal børn i aldersgrupperne 0-5 år og de 6-16 årige. For de 17-24 årige forudsagde prognosen næsten præcis antallet pr. 1. jan. 2009.

For de voksne i den erhvervsaktive alder 25-64 år undervurderede befolkningsprognosen antallet med 283 personer, hvilket svarer til 1,1 %. For de ældre aldersgrupper undervurderede prognosen antallet af 65-79 årige med 28 personer, mens prognosen overvurderede de 80 årige med 13 personer.

Når der ses bort for de 0-årige, som er vanskelig at forudsige og hvor der kan konstateres en afvigelse på 5,3 %, kan der konstateres afvigelser på de øvrige aldersgrupperinger i intervallet -1,1 til 1,2 %.

Den væsentligste forklaring på afvigelserne mellem sidste års prognose og status pr. 1. januar 2009 er en lavere flytteaktivitet og dermed færre tomme boliger på opgørelses-tidspunktet 1. januar 2009. Ændrede pendlingsforhold har sandsynligvis også betydning, samt det forhold at familier pt. muligvis i højere grad bliver boende selvom de ønsker mere plads til familieforøgelse.

2. Resume af befolkningsprognose

Befolkningstallet i Greve Kommune falder i de kommende år og samtidig ændres Greve Kommunes befolkningssammensætning

- Greve Kommunes befolkningstal falder i de kommende år og i 2013 vil befolkningstallet være faldet med 1,3 % og i 2021 med 6,0 %.

Greve Kommune vil komme under et stigende udgiftspres på grund af en stigende andel ældre borgere, mens kommunens indtægter og skattegrundlag må forventes at blive reduceret som en konsekvens af, at andelen af borgere tilhørende de erhvervsaktive aldersgrupper falder.

- Antallet af ældre borgere over 65 år stiger med 29 % frem til 2013 og med 50 % frem til 2021. Særligt antallet af 80+ årige stiger kraftigt. I 2021 vil antallet være steget med 121 %.
- Antallet af borgere tilhørende de mest erhvervsaktive aldersgrupper vil falde i de kommende år. I 2013 vil antal borgere i aldersgruppen 25-64 år være faldet 9 % og i 2021 vil antallet være faldet med 17 %.

Kommunen vil opleve et fald i antallet af børn. Både antallet af børn i daginstitutionsalderen og de lidt større i skolealderen vil være faldende i de kommende år, hvilket bl.a. kan tilskrives et faldende antal kvinder i den fødedygtige alder i kommunen. Derimod vil antallet af unge mennesker være stigende i en periode.

- Antal børn mellem 0-16 år vil være faldet med 8 % i 2013 og 22 % i 2021.
- Antallet af unge mellem 17-24 år vil være steget med 19 % i 2013 og vil i 2021 være 12 % højere end i dag.

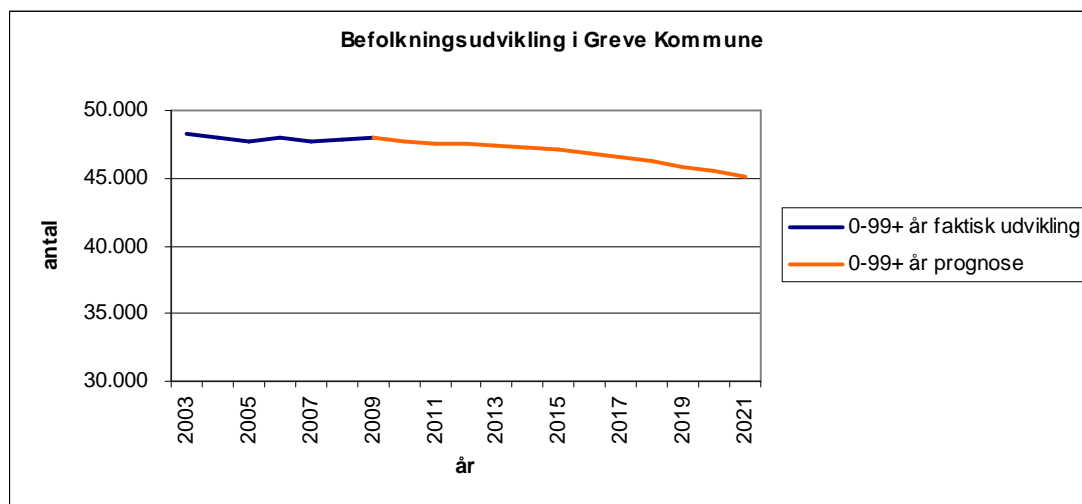
Samlet set vil Greve Kommunes befolkningssammensætning i 2021 bestå af en markant større andel ældre borgere, betydeligt færre erhvervsaktive borgere, færre børn og flere unge. Gennemsnitsalderen vil stige fra 39,4 år i dag til 43,8 år i 2021.

3. Befolkningsudvikling i Greve Kommune

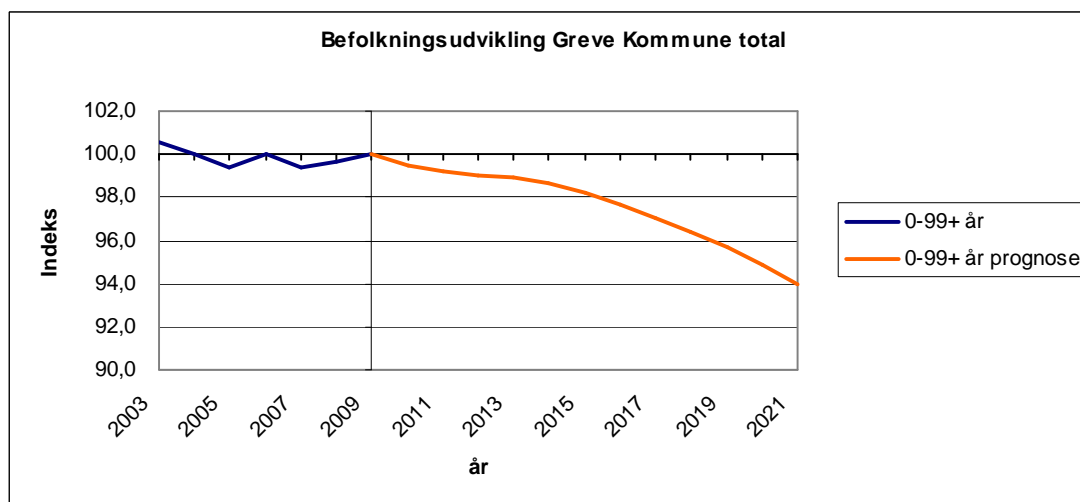
I 2021: Det samlede befolkningstal er faldet med 2.898

Antallet af borgere i Greve Kommune falder. Siden 2003 er antallet af borgere i kommunen faldet fra 48.227 borgere til 47.951 i dag. Trods en stigning i befolkningstallet fra 2007 til 2009 på 279 borgere forventes det, at antallet af borgere falder med 638 borgere eller 1,3 % frem til 2013. I år 2021 forventes der at være 2.898 færre borgere i Greve Kommune, hvilket svarer til et fald på 6,0 %.

Figur 1. Befolkningsudviklingen i Greve Kommune



Figur 2. Befolkningsudviklingen i Greve Kommune – indeks: 2009 = 100

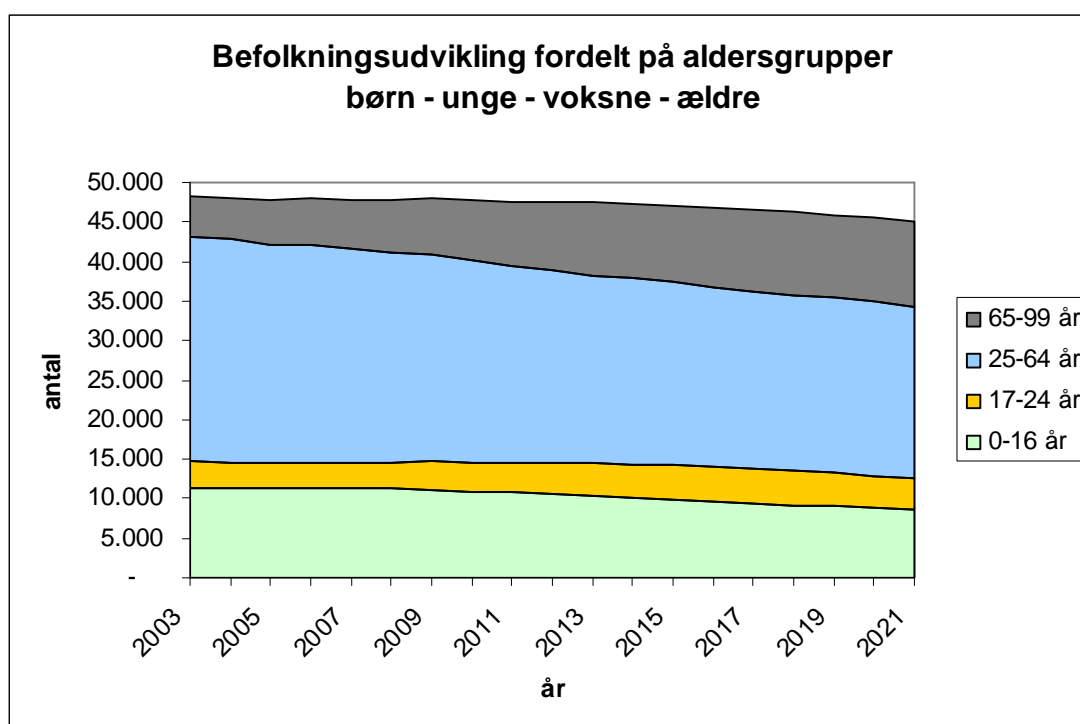


4. Befolkningsudvikling fordelt på aldersgrupper

I 2021: Flere ældre, færre erhvervsaktive, stigning i antal unge, børnetallet reduceres

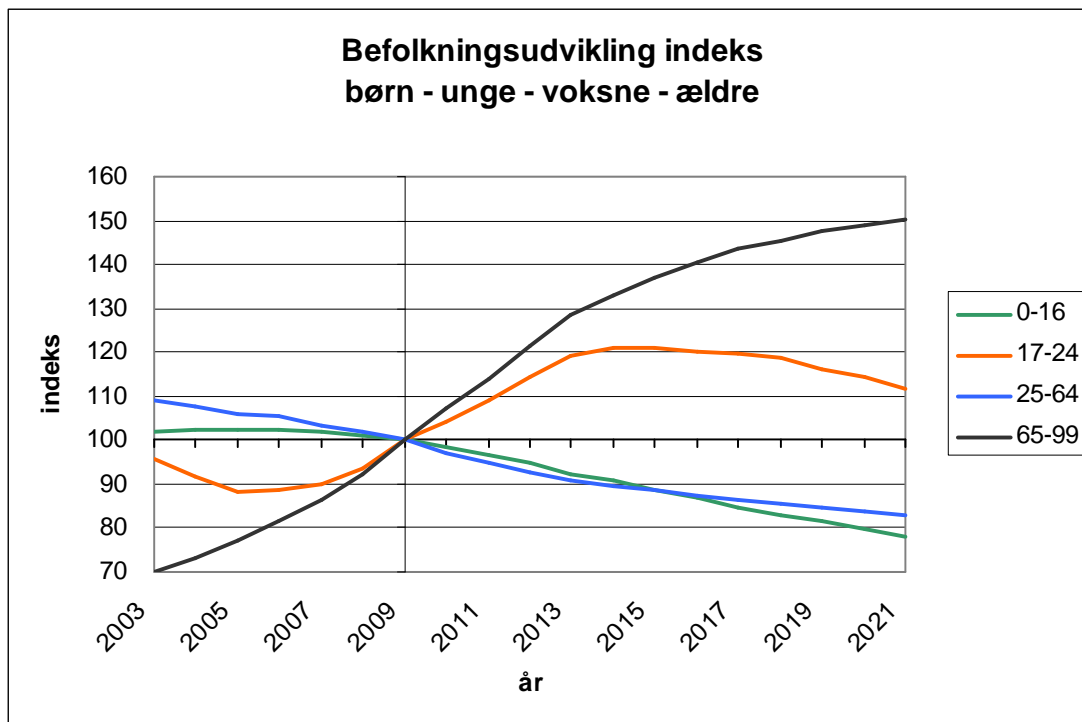
Figur 3 viser udviklingen i antallet af borgere i Greve Kommune opdelt på aldersgrupper. Det fremgår, at antallet af ældre (grå) stiger fra 7.136 til 10.736 i år 2021, mens antallet af voksne i den erhvervsaktive alder (blå) reduceres fra 26.146 til 21.676. Der kan ligeledes konstateres en stigning i antallet af unge (orange) fra 3.540 i dag til 3.948 i år 2021 og et fald i antallet af børn (grøn) fra 11.129 til 8.693.

Figur 3. Befolkningsudvikling fordelt på aldersgrupper



Nedenstående grafer viser udviklingen i aldersgrupper som indeks. Det fremgår, at antallet af ældre i aldersgruppen mellem 65-99 år stiger med 29 % indtil år 2013 og med 50 % frem til år 2021. Ligeledes stiger antallet af unge i alderen 17-24 år med 19 % til år 2013 og med 21 % frem til år 2015, hvorefter antallet falder frem mod år 2021. Børn i aldersgruppen 0-16 år reduceres med 8 % frem til år 2013 og på 22 % i 2021. Aldersgruppen af voksne 25-64 år falder med 9 % i 2013 og med 17 % i perioden frem til år 2021.

Figur 4. Befolkningsudvikling fordelt på aldersgrupper – indeks: 2009 = 100



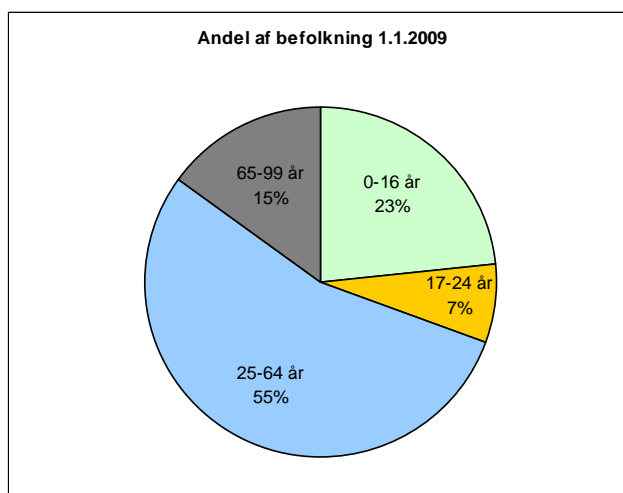
5. Befolkningssammensætning

I 2021: Andelen af ældre udgør 24 % af befolkningen – i dag udgør den 15 %

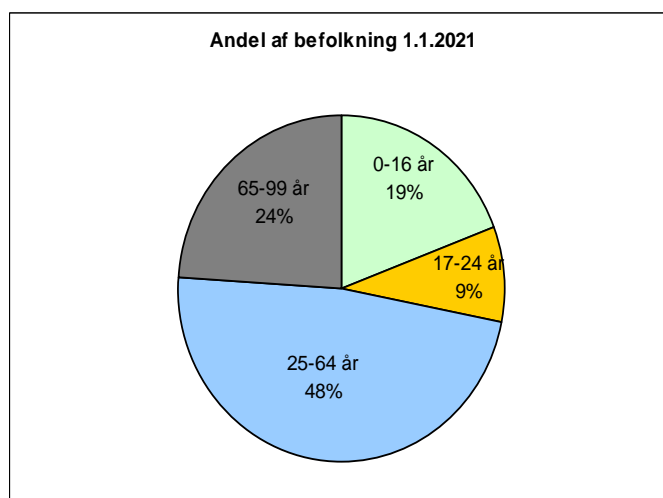
Cirkeldiagrammerne viser befolkningssammensætningen i Greve Kommune i dag og befolkningssammensætning i 2021. Det ses, at andelen af ældre (grå) fylder næsten en fjerdedel af befolkningen i år 2021, mens andelen kun udgør 15 % i dag. Andelen af 65-99-årige øges fra 15 % i dag til 24 % i år 2021.

Modsat reduceres andelen af de voksne mellem 25-64 år fra at udgøre over halvdelen af befolkningen i dag til under halvdelen. Andelen af 25-64-årige reduceres fra 55 % i dag til 48 % i år 2021. Endelig reduceres andelen af børn (grøn) fra 23 % til 19 % og andelen af unge (gul) øges fra 7 % til 9 %.

Figur 5. Befolkningssammensætning pr. 1. januar. 2009.



Figur 6. Befolkningssammensætning pr. 1. januar. 2021.

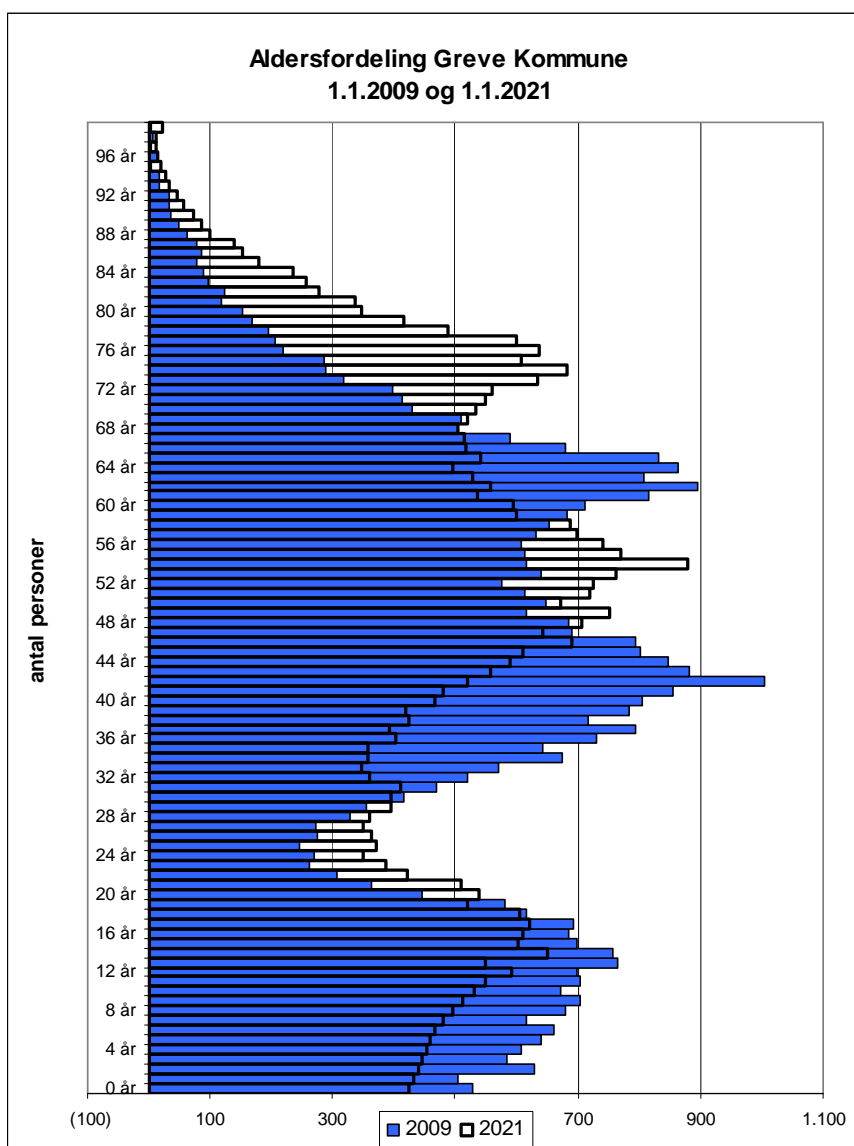


6. Aldersfordeling

I 2021: Gennemsnitsalderen er steget fra 39,4 år til 43,8

Greve Kommunes borgere er i figur 7 opdelt efter deres alder pr. 1. januar 2009. (blå markering). Dernæst viser figuren, hvilken alder Greve Kommunes borgere forventes at have i år 2021 (gennemsnigtig markering). Det fremgår, at der generelt set vil være flere borgere, der tilhører de ældre aldersgrupper i år 2021, end der er i dag, mens antallet af borgere tilhørende de yngre årgange vil blive reduceret. Af samme grund vil gennemsnitsalderen i de kommende år stige.

Figur 7. Aldersfordeling pr. 1. januar år 2009 og pr. 1. jan. år 2021.



7. Fødsler

I 2021: Antallet af 0-årige er faldet med 20 %

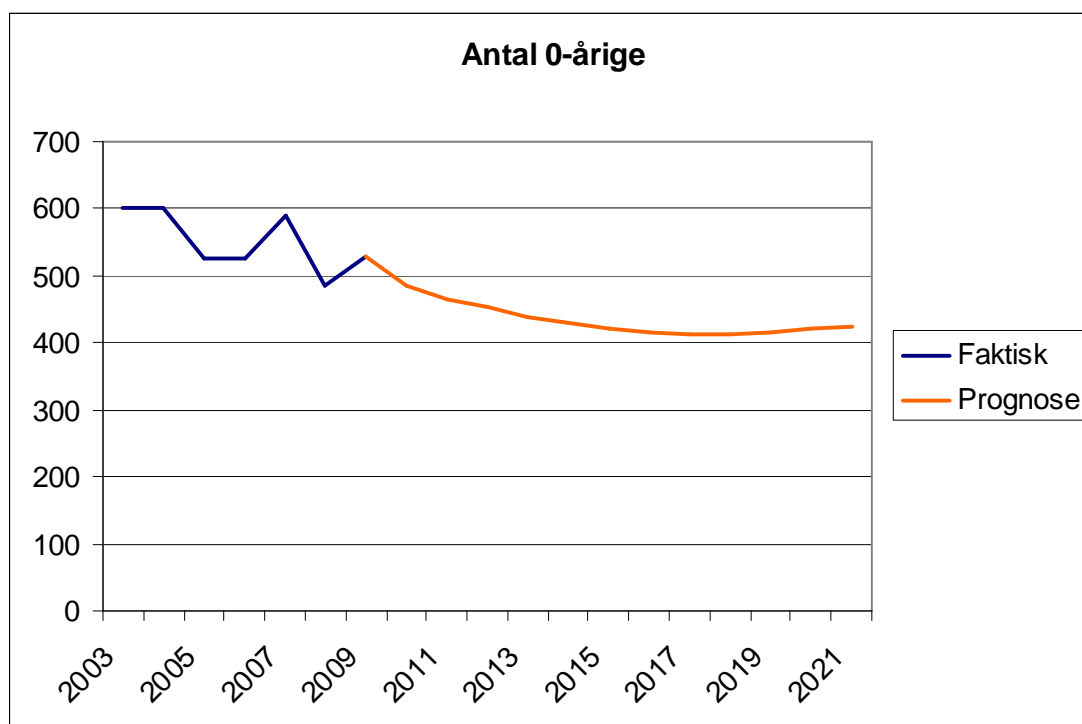
Nyfødtte - 0-årige

Udviklingen i antallet af 0-årige i Greve Kommune illustreres nedenfor. Det fremgår, at antallet af 0-årige generelt har en faldende tendens siden 2003, bortset fra år 2007, hvor antallet af 0-årige steg markant, for derefter at falde igen i 2008. Tendensen for de kommende år er et yderligere fald i antallet af 0-årige.

Beregningen af prognosen er foretaget ud fra historik med hensyn til fødselshyppighed, fødselsniveau, og derudover antallet af fødedygtige kvinder i prognoseperioden. Der er imidlertid andre forhold, der betinger det endelige resultat. Det kan fx være de økonomiske konjunkturer, et andet til- og fraflytningsmønster, kvindernes valg omkring uddannelse/karriere, samt tidspunkt for ønsket graviditet.

Derfor vil en prognose for de 0-årige altid være behæftet med en vis usikkerhed og kan være vanskelig at forudsige.

Figur 8. Antal 0-årige

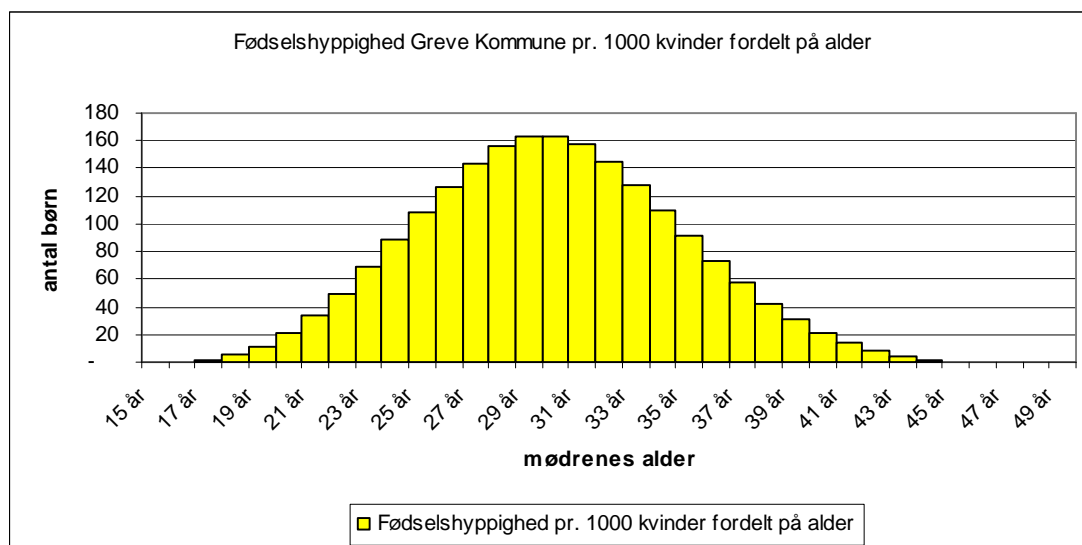


Fødselshyppighed

Figur 9 viser fødselshyppigheden for Greve Kommune i 2007. Det fremgår, at fødselshyppigheden topper for de 29-30-årige kvinder, herefter falder den igen. Fødselshyppigheden Greve Kommune var 2,02 barn pr. kvinde i den fødedygtige alder (15-49 år), hvilket er højere end landsgennemsnittet, der er 1,89 barn pr. kvinde.

Danmarks Statistik opererer med et hovedforløb for fødselshyppigheder, samt et højt og et lavt forløb. Som grundlag for årets befolkningsprognose er der, som tidligere år, taget udgangspunkt i Danmarks Statistiks hovedforløb for fødselshyppigheder i Greve Kommune.

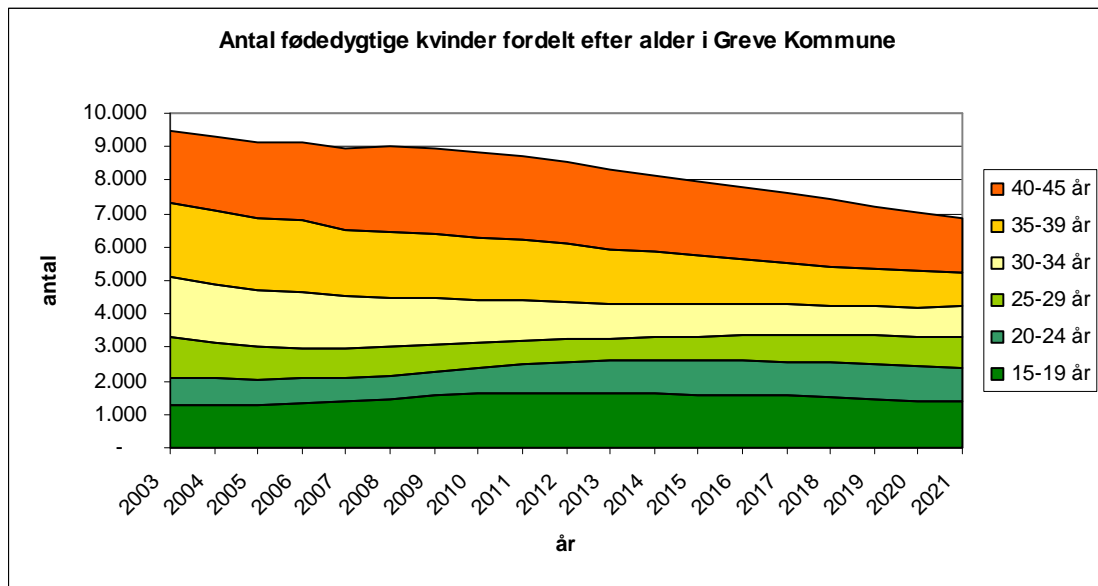
Figur 9. Fødselshyppighed i Greve Kommune 2008 pr. 1000 kvinder fordelt på alder.



Fødedygtige kvinder

Antallet af kvinder i den fødedygtige alder i Greve Kommune tydeliggøres i figur nr. 10. Det ses, at antallet af fødedygtige kvinder har været og vil være faldende i de kommende år. Endvidere fremgår det, at de aldersgrupper af kvinder, hvor fødselshyppigheden topper (25-34-årige), vil udgøre en mindre andel af alle kvinderne i den fødedygtige alder.

Figur 10. Kvinder i den fødedygtige alder



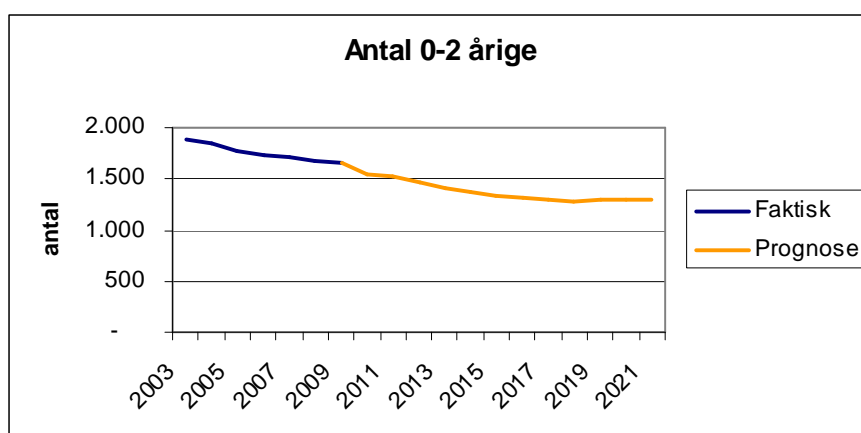
8. Befolkningsudviklingen i udvalgte aldersgrupper

Vuggestuebørn – de 0-2-årige

Nedenstående graf viser udviklingen for de 0-2-årige fra 2003 til 2021.

Antallet er faldet fra 1.879 i år 2003 til 1.661 pr. 1. jan. 2009. Frem til 2013 forventes antallet at falde til 1.410 eller med 15 % i forhold til 2009. I år 2021 vil antallet af 0-2-årige ifølge prognosen være faldet til 1.297, et fald på 22 % i forhold til 2009.

Figur 11. Befolkningsudvikling 0-2-årige

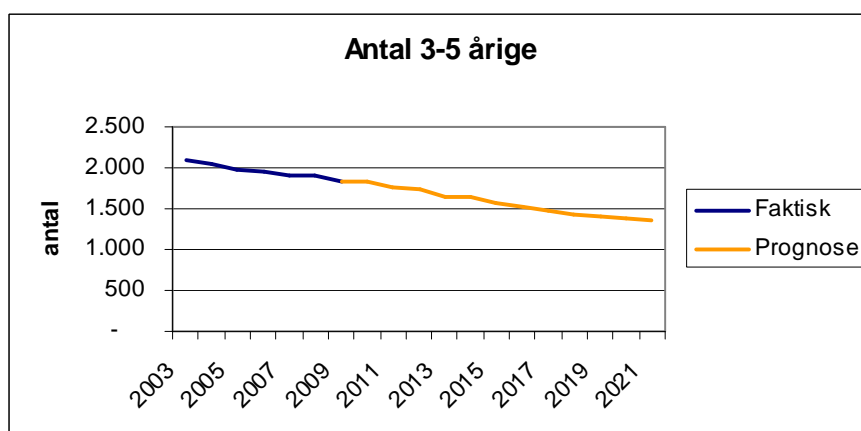


Børnehave – de 3-5-årige

Nedenstående graf viser udviklingen for de 3-5 årige fra 2003 til 2021.

Antallet er faldet fra 2.103 i år 2003 til 1.831 pr. 1. jan. 2009. Frem til 2013 forventes antallet at falde til 1.649 eller med 10 % i forhold til 2009. I år 2021 vil antallet af 3-5-årige ifølge prognosen være faldet til 1.359, et fald på 26 % i forhold til 2009.

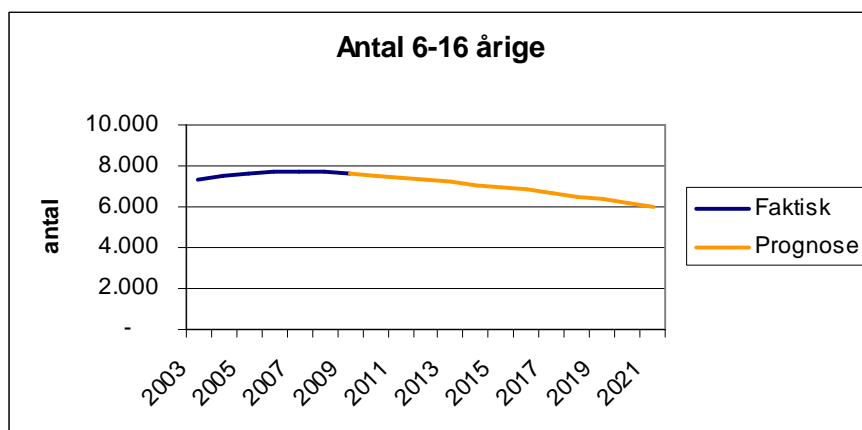
Figur 12. Befolkningsudvikling 3-5-årige



Skole – de 6-16-årige

Nedenstående graf viser udviklingen for de 6-16 årige fra 2003 til 2021. Antallet er steget fra 7.359 i år 2003 til 7.637 pr. 1. jan. 2009. Antallet toppede i år 2007. Frem til 2013 forventes antallet at falde til 7.216 eller med 6 % i forhold til 2009. I år 2021 vil antallet af 6-16-årige ifølge prognosen være faldet til 5.637, et fald på 21 % i forhold til 2009.

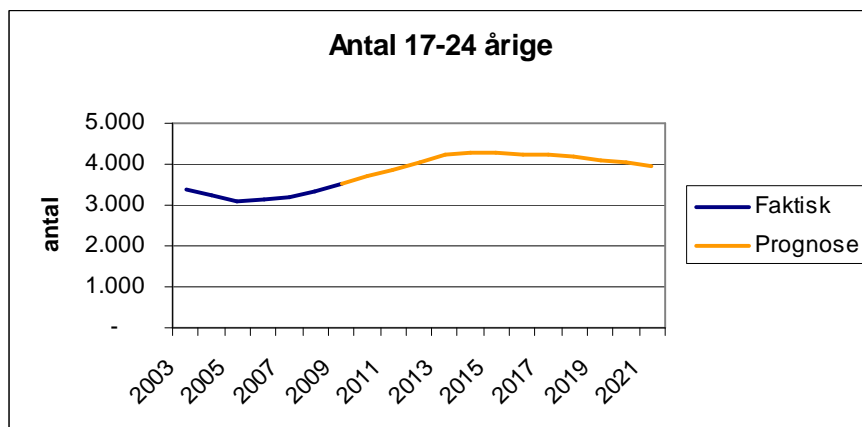
Figur 13. Befolkningsudvikling 6-16-årige



Unge – de 17-24-årige

Nedenstående graf viser udviklingen for de 17-24-årige fra 2003 til 2021. Antallet er steget fra 3.395 i år 2003 til 3.540 pr. 1. jan. 2009. Frem til 2013 forventes antallet at stige til 4.224 eller med 19 % i forhold til 2009, hvilket skyldes, at relativt små fødselsårsgange afløses af flere store fødselsårsgange. I år 2021 vil antallet af 17-24-årige ifølge prognosen være steget til 3.948, en stigning på 12 % i forhold til 2009.

Figur 14. Befolkningsudvikling 17-24-årige



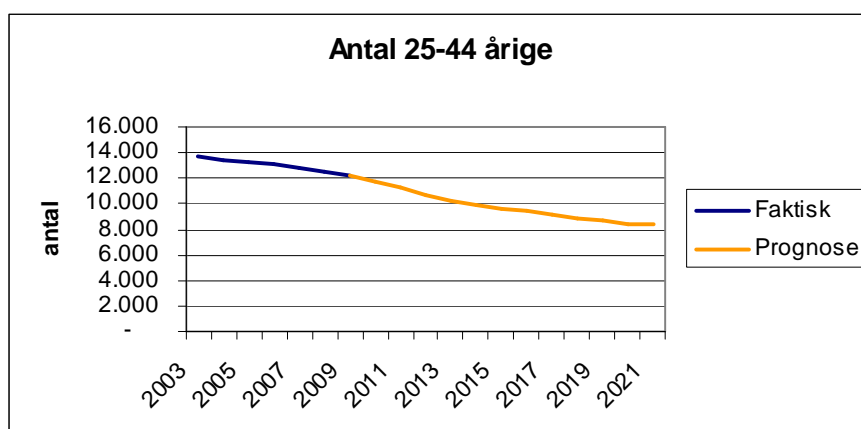
Voksne - de 25-44-årige

Nedenstående graf viser udviklingen for de 25-44-årige fra 2003 til 2021.

Antallet er faldet fra 13.695 i år 2003 til 12.187 pr. 1. jan. 2009. Frem til 2013 forventes antallet at falde til 10.222 eller med 16 % i forhold til 2009.

I år 2021 vil antallet af 25-44-årige ifølge prognosen være faldet til 8.313, et fald på 32 % i forhold til 2009.

Figur 15. Befolkningsudvikling 25-44-årige



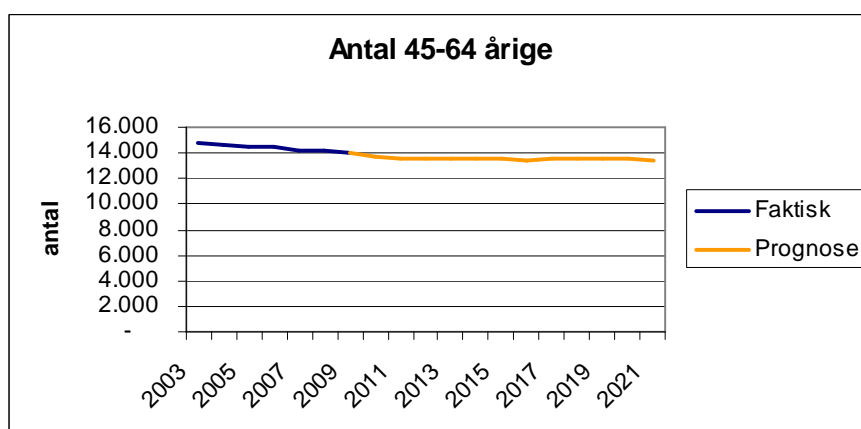
Voksne - de 45-64-årige

Nedenstående graf viser udviklingen for de 45-64 årige fra 2003 til 2021.

Antallet er faldet fra 14.786 i år 2003 til 13.959 pr. 1. jan. 2009. Frem til 2013 forventes antallet at falde til 13.530 eller med 3 % i forhold til 2009.

I år 2021 vil antallet af 45-64-årige ifølge prognosen være faldet til 13.363, et fald på 4 % i forhold til 2009.

Figur 16. Befolkningsudvikling 45-64-årige



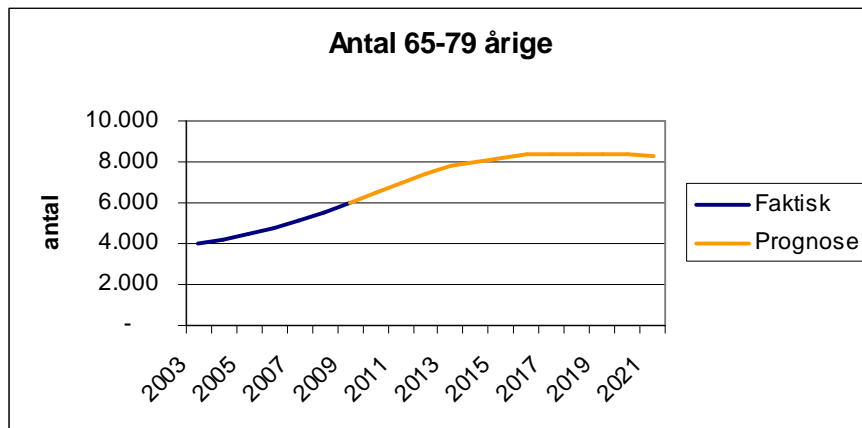
Ældre - de 65-79-årige

Nedenstående graf viser udviklingen for de 65-79 årige fra 2003 til 2021.

Antallet er steget fra 4.033 i år 2003 til 6.034 pr. 1. jan. 2009. Frem til 2013 forventes antallet at stige til 7.824 eller med 30 % i forhold til 2009.

I år 2021 vil antallet af 65-79-årige ifølge prognosen være steget til 8.304, en stigning på hele 38 % i forhold til 2009.

Figur 17. Befolkningsudvikling 65-79-årige



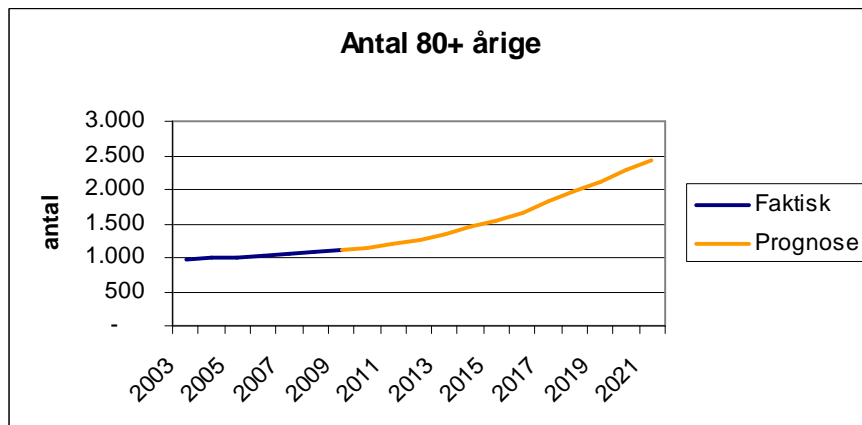
Ældre - de 80+ årige

Nedenstående graf viser udviklingen for de 80+ årige fra 2003 til 2021.

Antallet er steget fra 977 i år 2003 til 1.102 pr. 1. jan. 2009. Frem til 2013 forventes antallet at stige til 1.350 eller med 23 % i forhold til 2009.

I år 2021 vil antallet af 80+-årige ifølge prognosen være steget til 2.432, en stigning på hele 121 % i forhold til 2009.

Figur 18. Befolkningsudvikling 80+ årige

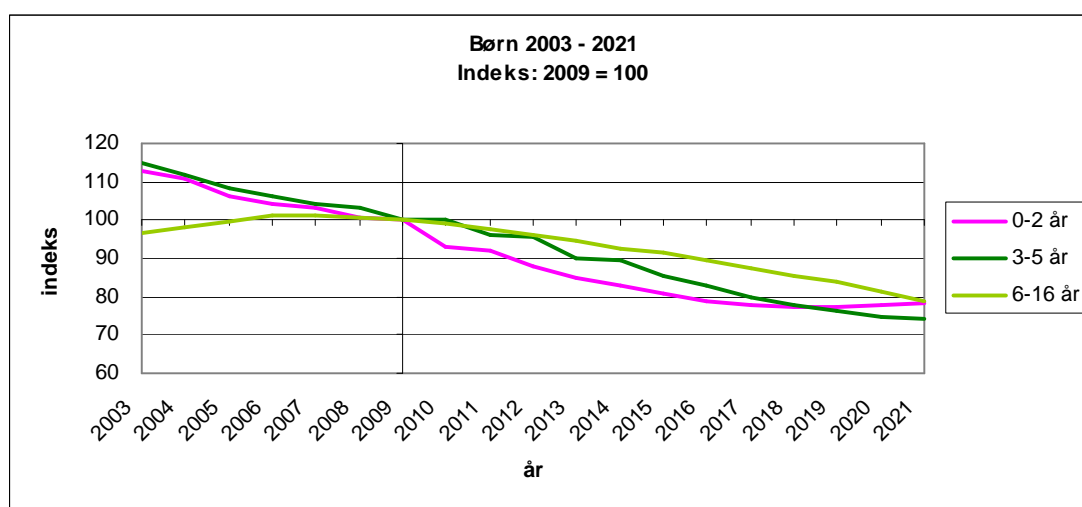


9. Befolkningsudviklingen i udvalgte aldersgrupper – Indeks

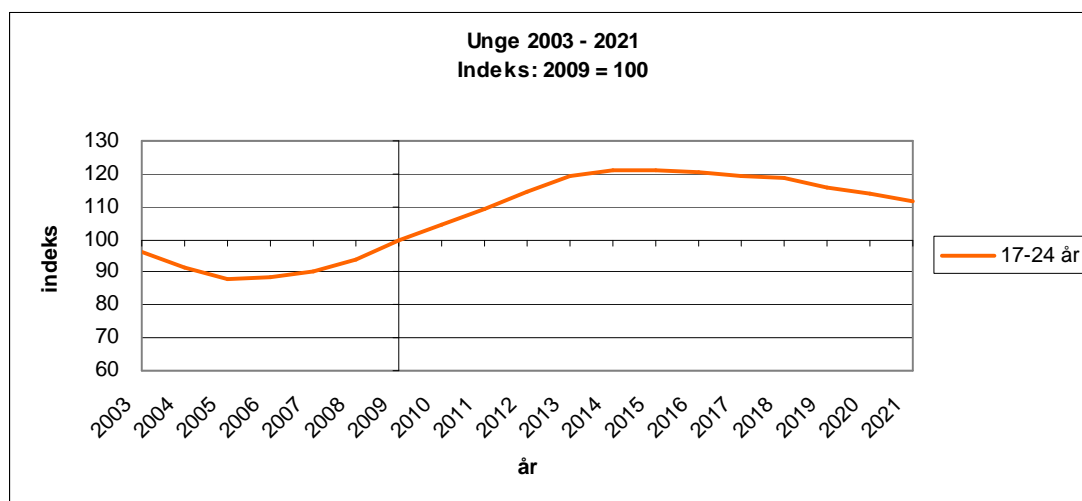
I 2021: Børnealdersgrupper er reduceret med mellem 21-26 %

I forhold til figurene 11-15 er udviklingen i kommunens aldersgrupper nu indekseret og ses i graferne 19-22. Det fremgår at børne-aldersgrupperne i figur 19 falder de kommende år, mens antallet af de unge stiger, se figur 20. Mest markant er udviklingen i antallet af ældre borgere, se figur 21, som stiger kraftigt frem imod år 2021. Det modsatte gælder for de erhvervsaktive aldersgrupper, der reduceres, se figur 22.

Figur 19. Børn – indeks: 2009 = 100

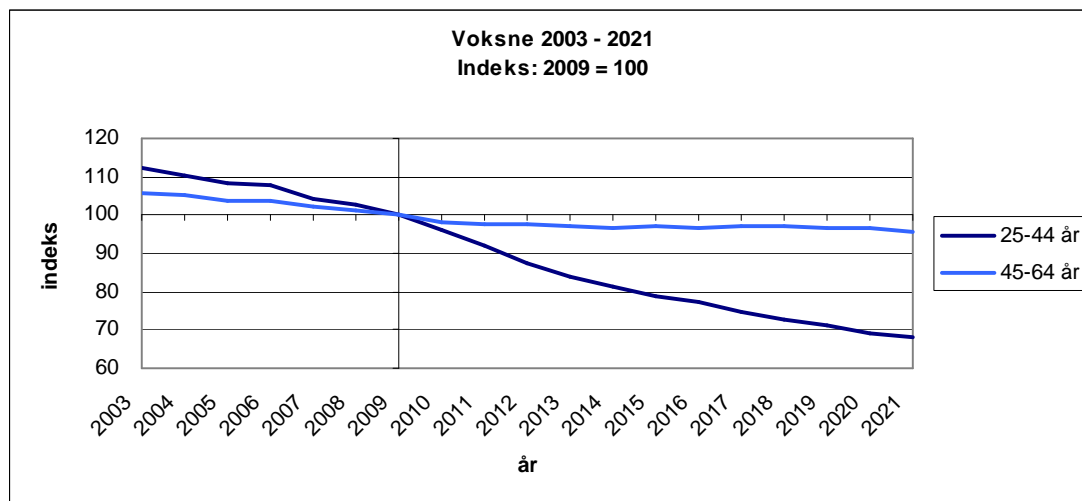


Figur 20. Unge – indeks: 2009 = 100

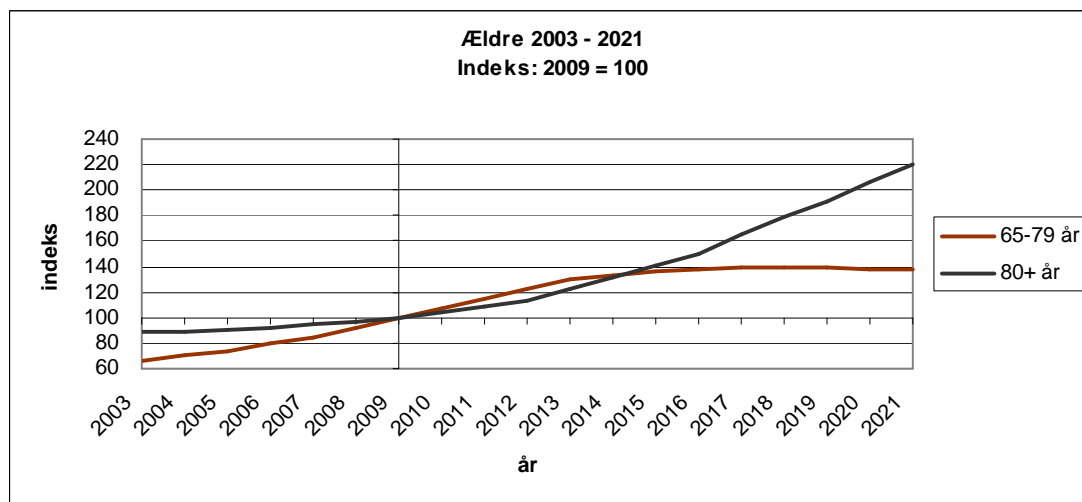


I 2021: Antallet af 80+ årige er steget med 121 % samtidig er der færre til at forsørge dem

Figur 21. Voksne – indeks: 2009 = 100



Figur 22. Ældre – indeks: 2009 = 100

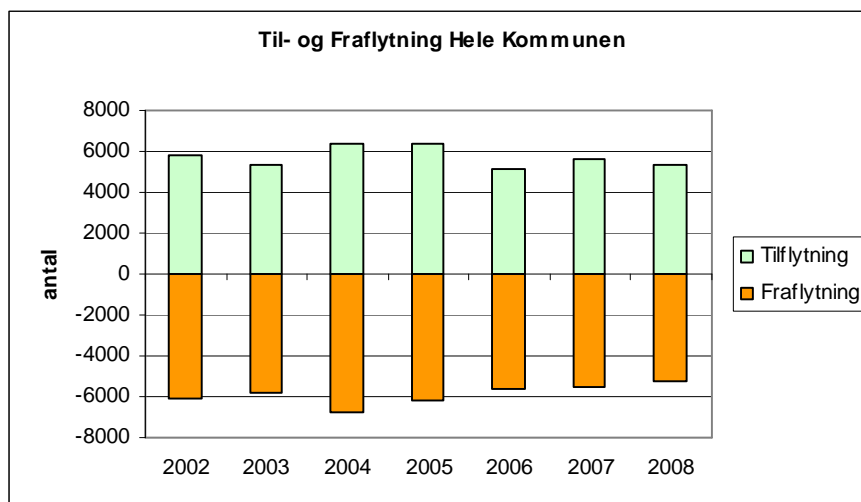


10. Flyttemønstre

I dette afsnit beskrives flyttemønstret i Greve Kommune. Indledningsvis beskrives til- og fraflytning for hele kommunen. Herefter analyseres til- og fraflytningen opdelt på aldersgrupper.

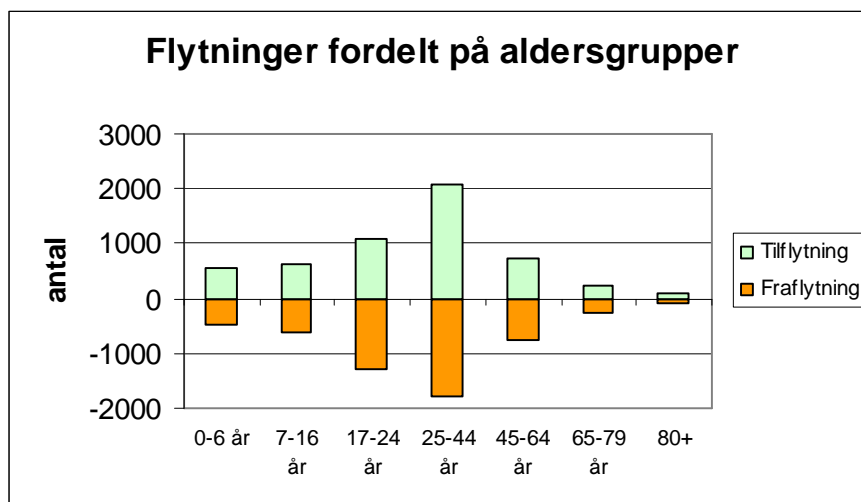
Figur 23 viser udviklingen i til- og fraflytningen for hele Greve Kommune. Det fremgår, at både til- og fraflytningen varierer hen over årene. Der kan konstateres en stigning i til- og fraflytning i årene 2004 og 2005, hvorefter antallet falder igen i 2006-2008. Stigningen og faldet kan sandsynligvis tilskrives udviklingen på boligmarkedet, som har resulteret i et øget antal flytninger i perioden 2004-2005.

Figur 23 Samlet antal flytninger eksterne og interne 2002-2008



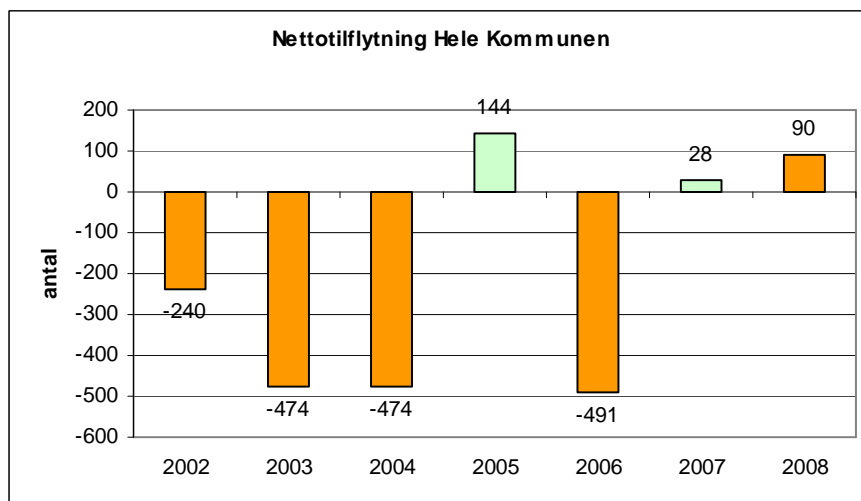
Figur 24 viser til- og fraflytning i 2008 for forskellige aldersgrupper i kommunen. Antallet af til- og fraflytninger dækker både over flytninger internt i kommunen og over flytninger til og fra kommunen.

Figur 24 Samtlige flytninger fordelt på aldersgrupper i 2008



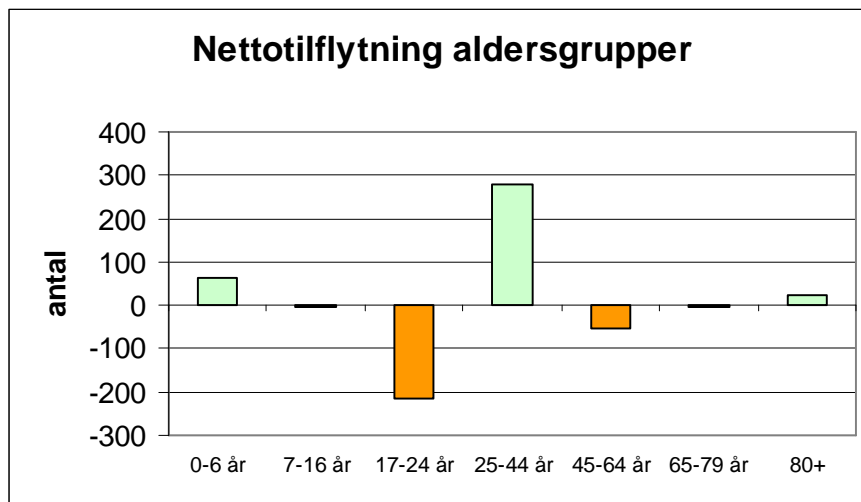
Figur 25 viser udviklingen i nettotilflytningen i 2007 for hele Greve Kommune. Det fremgår, at nettotilflytning de senere år har været negativ. I 2007 oplevede kommunen dog en positiv nettotilflytning på 28 personer, mod en negativ nettotilflytning i 2006 på -491 personer.

Figur 25 Nettotilflytning 2002-2008



Figur 26 viser nettotilflytningen for aldersgrupper i kommunen i 2007. Det fremgår, at der er en nettotilflytning er negativ for de unge mellem 17-24 år hvor flere flytter fra kommunen end der kommer til kommunen, mens den er positiv for de 25-44 årige. Her er tilflytningen større end fraflytningen.

Figur 26 Nettotilflytning fordelt på aldersgrupper i 2008



Forblivelsesrater

Til og fraflytningen i kommunen afspejler sig i det beregningstekniske udtryk "forblivelsesrate". Forblivelsesrater defineres som antal beboere i eksisterende boliger ved årets slutning (ultimobefolkningen), divideret med antal beboere i samme boliger ved årets begyndelse (primobefolkningen).

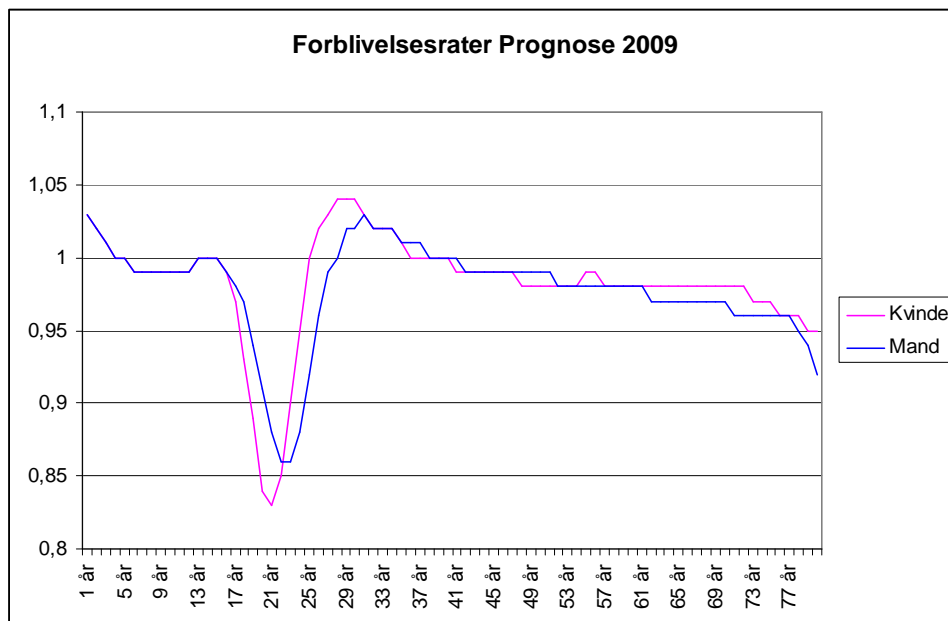
Forblivelsesraten opgøres for de forskellige aldersklasser 1-99 år og for mænd og kvinder på de enkelte fremskrivningsområder. Forblivelsesraten er derfor et væsentligt element i befolkningsprognosens fordeling af den totale befolkning på de enkelte distrikter/fremskrivningsområder. En forblivelsesrate på over 1 er udtryk for, at der i området er kommet flere personer i denne aldersgruppe. Modsat viser en forblivelsesrate under 1, at aldersgruppen er reduceret, enten ved fraflytning eller dødsfald. Forblivelsesraten er et delelement ved beregning af befolkningsprognosen, idet den tager udgangspunkt i den historiske forblivelsesrate, der efterfølgende beregner "udtyndingen" for befolkningen pr. 1. januar i prognoseåret.

Det vil sige den forventede udvikling i befolkningen uden hensyn til fødsler og nye boliger.

Nedenstående graf viser de forblivelsesrater der danner forudsætning for årets befolkningsprognose. Forblivelsesraterne er baseret de historiske forblivelsesrater.

De 0-3 årige og 27-36 årige viser en forblivelsesrate over 1, det vil sige tilgang, mens stort set alle øvrige aldersklasser viser forblivelsesrater under 1, det vil sige afgang. Her kan også tydeligt ses "udvandringen" af de unge 18-26 årige, samt tilgangen af de 27-36 årige.

Figur 27 Forblivelsesrater



11. Modellen og beregningsprincipper

Kommunens befolkningsprognose 2009 er som tidligere år udarbejdet ved benyttelse af Kommunedatas prognosemodel Jeppe, der blev udviklet i 1982.

Beregningerne baseres på et solidt statistisk datagrundlag ved samkøring af data fra bygnings- og boligregistret (BBR) og personregistret (P-data). Desuden benyttes centrale erfaringsdata for alders- og kønsfordelte husstandsstørrelser ved indflytning i nye boliger.

Jeppe arbejder ud fra 2 hovedprincipper:

Nettostrømsprincippet

Det betyder, at dødsfald og flytninger i den eksisterende boligmasse slås sammen i en nettobevægelse, der udgør de køns- og aldersfordelte forblivelsesrater sammen med fødsler, tilflytning til nye boliger, og fraflytning fra nedlagte boliger. Dette forklarer befolkningens bevægelser. Falder indbyggertallet f.eks. i den eksisterende boligmasse i løbet af et år fra 100 til 90, er der sket en absolut udtynding i den eksisterende boligmasse på 10 personer.

Der kan være flere årsager til at der sker udtynding i et område. Her kan nævnes flytning til andre områder, såvel i som uden for kommunen, samlivsophævelser, unges fraflytning og dødsfald. Der ses en generel tendens til, at færre personer bor i de eksisterende boliger, modsat opfyldning af den eksisterende boligmasse. Her er den væsentligste årsag nok at ejendomme i "sølvbryllupskvarterer" overtages af unge familier med børn.

Nedbrydningsprincippet

Fordelen ved nedbrydningsprincippet består i, at man arbejder ud fra et loft over befolkningsudviklingen i et større område, som kan beregnes med forholdsvis stor sikkerhed. Det større område er det område, som kommunen har valgt som "arbejdskraftopland" p.t. knap 1,3 mio. borgere. Dette giver også et loft for indbyggertallet i Greve.

Man kan sige, at kommunen konkurrerer med denne region om den samlede befolkning i området. Det gælder bl.a. fødsler og indflytning i nye boliger.

12. Boliger

Nye boliger 2009-2013

I befolkningsprognosen indgår Greve Kommunes boligudbygningsforventninger. I prognosen er indlagt boligudbygningsforventninger frem til og med år 2021.

Greve Kommunes forventninger til boligbyggeri er siden sidste års prognose blevet nedjusteret. Baggrunden for nedjusteringen er den generelle afmatning på boligmarkedet, som har ramt Greve Kommune ligesom resten af Danmark. Af den grund er forventningen til udbygningerne af og indflytningen på bl.a. Langagergård området og Tune Nordøst området blevet udskudt. Indflytningen på Langagergård forventes nu først at ske fra år 2012, mens der skønnes at indflytningen i boliger i Tune Nordøst vil ske fra år 2011. Boligforventningerne for 2014-2021 er forbundet med en vis usikkerhed og er ikke vist herunder, men et skøn på 1.204 boliger for perioden 2014-2021 indgår i selve prognosen, hvor planer for Langagergård og Tværhøjgård udgør størstedelen af boligerne. Yderligere oplysninger vedrørende kommunens boligudbygningsforventninger kan rekvireres i Center for Teknik og Miljø.

I nedenstående tabel 2 fremgår antallet af forventede nye boliger fra 2009-2013.

Tabel 2. Boligplan 2009-2013

Type	År 2009	År 2010	År 2011	År 2012	År 2013	År 2009-2013
Etage	-	7	85	45	10	147
Plejebolig	-	-	-	85	-	85
Tæt/lav	14	76	33	81	133	337
Åben/lav	12	39	74	60	69	254
Hovedtotal	26	122	192	271	212	823

På næste side er vist en oversigt over, hvor i kommunen tilgangen af de nye boliger vil finde sted - opdelt på de forskellige boligtyper. De forskellige boligtyper indgår i prognosen med forskellige parametre for gennemsnitlige husstandsstørrelser, der er afstemt til boligernes størrelse.

Fx indgår nye ældreboliger med 1 person i beregningerne, hvor nye parcelhuse (åben/lav) indgår med 3,152 personer som gennemsnitlig forventet husstandsstørrelse ved indflytning.

Ved tæt/lavt byggeri forventes en gennemsnitlig husstandsstørrelse på 2,071. Ved etageboliger forventes 2,168, og ved små boliger 1,193. Langagergård Øst er beregnet med en gennemsnitlig husstandsstørrelse på 1,925 og Langagergård Vest med 2,071.

Tabel 3. Boligudbygningsforventninger

Type	Navn i boligprognose	År 2009	År 2010	År 2011	År 2012	År 2013	År 2009-2013
Etage		-	7	85	45	10	147
	Greve Midtby	-	-	10	10	10	30
	Hjørnegrunden	-	-	40	-	-	40
	Hundige Center Øst	-	-	-	-	-	-
	Karlslundecenter	-	-	35	35	-	70
	Ræveholmscentret	-	7	-	-	-	7
Plejebolig		-	-	-	85	-	85
	Plejeboliger i Tune	-	-	-	-	-	-
	Plejecenter	-	-	-	85	-	85
	Udbygning af Strandcenteret	-	-	-	-	-	-
Tæt/lav		14	76	33	81	133	337
	Annasvej	-	10	-	-	-	10
	Bjælkevangen	4	-	-	-	-	4
	Byagerlunden	-	30	-	-	-	30
	Elkærparken	2	-	-	-	-	2
	Langagergård	8	-	-	48	100	156
	Toftegård	-	-	-	-	-	-
	Tune Syd	-	-	-	-	-	-
	Tværhøjgård	-	33	33	33	33	132
	Tune Bygade 30	-	3	-	-	-	3
Åben/lav		12	39	74	60	69	254
	Diverse hul udfyldning i Greve	3	5	5	5	5	23
	Diverse hul udfyldning i Hundige	3	5	5	5	5	23
	Diverse hul udfyldning i Karlslunde	4	5	5	5	5	24
	Greve Landevej 82-84	-	7	-	-	-	7
	Greve Mølle	2	-	-	-	-	2
	Karlsunde Vest	-	-	-	-	-	-
	Tune Nord	-	-	-	-	-	-
	Tune Nordøst	-	-	42	28	37	107
	Tune Syd	-	-	-	-	-	-
	Tværhøjgård	-	17	17	17	17	68
Hovedtotal		26	122	192	271	212	823

13. Distriktsprognose

I befolkningsprognosen er Greve Kommune opdelt i fem distrikter; Hundige, Greve, Karlslunde, Tune og Det Åbne Land. I følgende analyseres befolkningsudviklingen i distrikterne, på nær distrikt Det Åbne Land, som er relativt tyndt befolket.

Kommunens overordnede udvikling med en stigende andel af ældre, færre erhvervsaktive, færre børn og flere unge genfindes på distriktsniveau i Hundige, Greve, Karlslunde og Tune. Distrikterne oplever dog ikke den samme relative udvikling. I fremtidens planlægning af daginstitutionsområder, skoleområdet og ældreplejen, bør der tages højde for de demografiske forskelle mellem distrikterne.

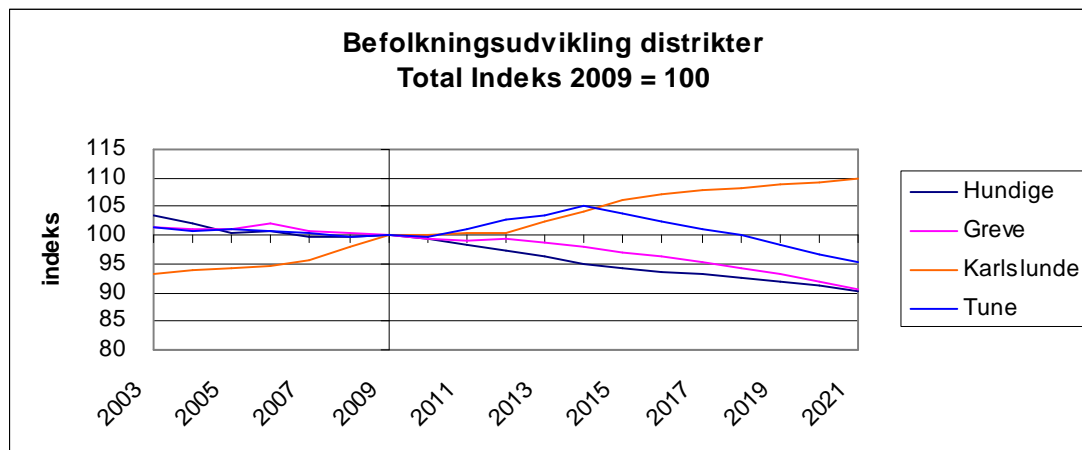
I det følgende skitseres befolkningsudviklingen i distrikterne.

Total - distriktsprognose

I Greve Kommunes befolkningsmæssigt største distrikter Hundige og Greve falder befolkningstallet frem til år 2021 med hhv. 10 og 9 %.

For distrikt Karlslunde kan konstateres en jævn stigning befolkningstallet frem til 2021 på 10 %. I distrikt Tune stiger befolkningstallet med 4 % frem til 2013, hvorefter det falder frem til 2021 for at ende med et samlet fald på 5 % i forhold til i dag.

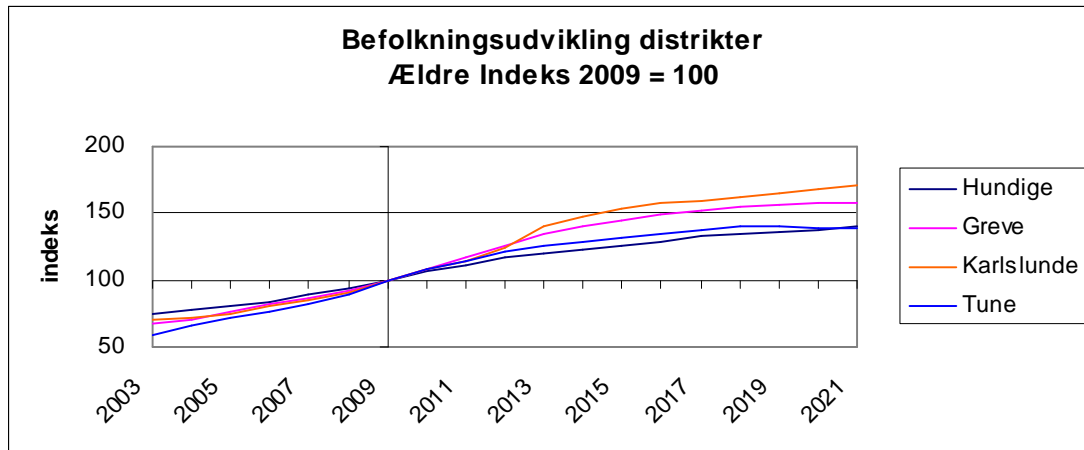
Figur 28 Befolkningsudvikling distrikter



Ældre - distriktsprognose

Andelen af ældre borgere over 65 år er kraftigt stigende i alle fire distrikter. Distrikt Karlslunde oplever den kraftigste stigning på næste 71 % frem til 2021. Herefter følger Greve med 58 %, Hundige med 40 % og Tune med 39 % stigning.

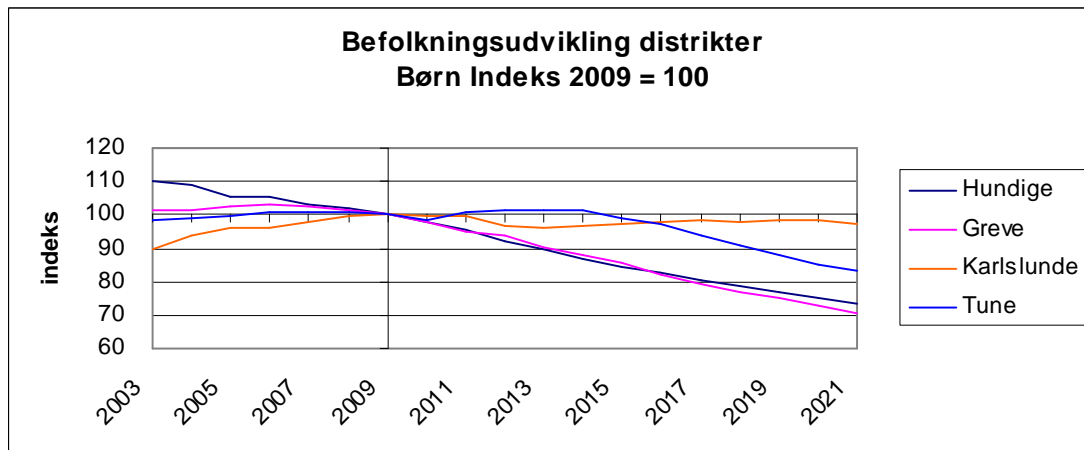
Figur 29 Befolkningsudvikling distrikter – Ældre 65 +



Børn - distriktsprognose

Aldersgruppen af børn mellem 0-16 år falder mest i distrikterne Hundige og Greve. Distrikt Tune oplever en lille stigning frem til 2013, hvorefter antallet falder. I distrikt Karlslunde kan der konstateres et stagnerende børnetal.

Figur 30 Befolkningsudvikling distrikter – Børn 0-16 år



Definitioner

Arbejdskraft-opland

Et geografisk område inden for hvilket, der er en stærk sammenhæng mellem bopæl og arbejdsplads, således at kun få pendler (dvs. rejser mellem bopæl og arbejdsplads) ud over dette områdes grænser. Denne region benytter modellen til at fordele fødsler og befolkningstilvækst bl.a. ud fra kommunernes forventede nye boligbyggeri.

Boligparametre

Benyttes til at beregne de alders- og kønsfordelte husstandsstørrelser ved indflytning i nye boliger. Parametrene er dannet ud fra historiske data.

Boligtyper

Inddeling af boliger. I BBR/CPR-statistikken opgøres boligerne efter forskellige kriterier på fire boligtyper, åben/lav (parcelhuse), tæt/lav, etage og uoplyst.

Distrikter

I befolkningsprognosen er defineret nogle distrikter, der består af de enkelte mindre basisområder. Det kan være hele kommunen, bydele eller f.eks. skoledistrikter.

Dødshyppighed

Det er antallet af dødsfald i en given aldersklasse i løbet af et år divideret med antal personer i aldersklassen ved årets start.

Eksisterende boliger

Det er boliger, der både er beboet ved periodens (årets) begyndelse og slutning.

Forblivelsesrate

Defineres som antal beboere i eksisterende boliger ved årets slutning divideret med antal beboere i samme boliger ved årets begyndelse. Opgøres for både mænd og kvinder. Er resultatet over 1 betyder det tilgang, under 1 er afgang.

Fremskrivningsområde

Det eller de områder, der fremskrives i modellen. Det er typisk en sammenlægning af basisområder. Områderne i denne prognose er primært dannet ud fra opdeling af basisområderne i gennemsnitlige husstandsstørrelser.

Fødselshyppigheder/ kvotienter

Beregnes som antal levendefødte børn af mødre i en given aldersklasse pr. 1.000 kvinder i den pågældende aldersklasse. I Jeppe indgår de 15-49 årige kvinder.

Fødselsniveau beregnes ved antal 0-årige i eksisterende boliger divideret med antal beregnede fødsler. Det beregnede fødselstal fås ved at gange fertilitetskvotienten med det gennemsnitlige antal fertile kvinder i året.

Husstandsstørrelse

Den alders- og kønsfordelte husstandsstørrelse angiver hvor mange personer (i absolute tal), der forventes at være i en aldersklasse pr. ny bolig. Summen af den alders- og kønsfordelte husstandsstørrelse er lig med den gennemsnitlige husstandsstørrelse. Opføres endvidere på boligtyper.

Overlevelsestavle

Viser hvorledes en generation på 1.000 nyfødte vil uddø, hvis de dør i overensstemmelse med de givne dødshyppigheder.

Parameterområde

Område der benyttes ved beregning/dannelse af parametre ud fra de registrerede oplysninger fra de tilknyttede basisområder.

Udtynding

Den absolute udtynding defineres som forskellen mellem antal personer i eksisterende boliger i alt ved periodens (årets) start og ved periodens slutning. Udtyndingsraten defineres som én minus forblivelsesraten.

Tabeller

Tabel 4 Befolkning Hele Kommunen – alle aldersklasser

Alder	2003	2004	2005	2006	2007	2008	2009	2010	2011	2012	2013	2014	2015
0 år	602	602	527	526	590	485	528	486	466	452	438	430	421
1 år	616	620	611	578	544	610	504	542	503	486	470	459	447
2 år	661	617	627	631	584	579	629	514	557	520	502	488	473
3 år	690	665	614	662	637	592	584	635	524	570	531	515	498
4 år	688	705	664	604	666	642	608	588	642	533	579	541	522
5 år	725	679	706	677	607	660	639	609	592	647	539	587	545
6 år	722	720	672	712	679	600	660	637	610	595	649	544	589
7 år	799	722	722	667	704	677	615	659	638	614	599	654	546
8 år	797	780	721	714	673	707	680	614	659	640	615	602	655
9 år	692	789	784	715	712	670	704	678	614	660	641	618	603
10 år	705	691	781	775	708	700	671	702	677	615	661	643	619
11 år	711	703	695	773	765	710	703	669	702	678	615	662	643
12 år	645	704	696	694	772	770	699	702	669	702	678	616	662
13 år	623	642	695	698	695	762	766	695	699	668	700	676	615
14 år	587	625	641	700	691	694	756	765	696	700	669	701	677
15 år	535	590	632	633	691	692	697	754	764	695	700	669	701
16 år	543	528	585	632	624	690	686	690	747	758	689	695	664
17 år	528	538	522	579	628	629	692	671	675	730	740	674	679
18 år	507	519	518	502	547	606	616	659	638	642	693	705	641
19 år	459	463	464	481	468	505	580	574	615	594	596	643	654
20 år	449	398	405	410	417	402	446	553	548	587	564	566	608
21 år	385	375	329	346	336	360	364	406	504	498	532	510	512
22 år	390	312	310	272	291	301	308	317	352	437	431	461	441
23 år	333	332	286	284	251	281	263	272	279	310	383	380	405
24 år	344	307	281	259	250	229	271	241	251	257	285	351	349
25 år	347	333	294	284	252	265	247	263	234	246	250	277	339
26 år	386	348	312	297	297	276	275	248	266	238	249	254	279
27 år	498	400	347	336	290	306	272	281	256	276	246	260	263
28 år	505	509	393	380	350	323	328	281	294	271	291	261	273
29 år	533	522	496	428	398	388	355	341	297	313	288	310	277
30 år	627	544	551	524	448	438	415	370	360	318	333	311	330
31 år	668	652	568	604	544	499	470	429	387	381	337	355	328
32 år	638	687	673	606	610	556	521	484	446	407	399	357	372
33 år	735	651	695	704	610	641	570	534	500	464	424	419	373
34 år	773	739	670	738	705	626	675	579	548	517	480	442	432
35 år	847	774	754	701	764	714	642	684	592	564	531	496	454
36 år	1.019	849	788	762	703	773	729	647	693	603	575	544	505
37 år	908	1.013	857	802	761	711	794	732	654	702	612	586	551
38 år	854	901	1.015	852	798	790	717	796	737	661	708	620	591
39 år	826	854	900	1.019	853	808	783	718	799	742	665	712	624
40 år	763	824	842	931	1.010	849	805	782	720	802	743	669	713
41 år	699	767	829	849	913	1.006	856	803	783	721	802	745	669
42 år	732	693	776	817	844	886	1.004	852	801	782	720	802	743
43 år	664	727	701	783	807	843	881	996	847	797	778	718	797
44 år	673	645	720	694	772	797	848	873	988	841	791	774	713

45 år	632	669	643	721	703	786	802	842	869	983	837	788	770
46 år	636	629	665	646	705	697	793	795	836	863	975	831	782
47 år	675	624	618	669	626	700	690	784	788	828	854	966	824
48 år	664	670	619	611	655	624	686	681	775	779	818	845	954
49 år	671	659	662	615	604	645	616	677	674	767	770	810	836
50 år	659	661	647	661	604	606	647	609	670	668	759	762	801
51 år	712	649	652	642	649	589	614	638	602	663	661	751	754
52 år	721	694	635	640	623	646	577	605	630	595	655	652	741
53 år	753	692	677	627	624	617	640	568	597	624	589	647	645
54 år	796	736	690	671	611	627	615	631	562	592	617	583	640
55 år	910	784	722	681	650	605	613	606	623	557	586	611	578
56 år	1.009	889	772	720	674	637	607	604	600	618	552	581	606
57 år	885	995	868	753	707	660	632	599	598	594	612	548	577
58 år	982	875	969	861	747	691	654	622	591	592	588	606	543
59 år	941	964	860	947	845	733	682	642	613	584	585	581	599
60 år	781	922	934	851	920	822	711	668	631	603	575	576	574
61 år	716	760	910	916	830	912	816	696	656	621	594	567	569
62 år	586	688	748	890	894	819	895	798	682	645	611	585	560
63 år	578	566	671	728	865	877	806	874	781	670	635	602	577
64 år	479	567	551	654	709	847	863	787	855	766	657	624	593
65 år	484	468	554	540	629	695	830	841	769	837	751	646	614
66 år	456	482	460	545	522	612	680	809	823	754	821	738	636
67 år	383	446	468	452	531	512	590	662	790	805	739	805	725
68 år	343	369	436	455	436	511	503	576	648	774	790	726	792
69 år	343	337	357	435	442	431	508	489	562	635	757	774	713
70 år	281	336	325	355	420	427	430	494	478	550	622	740	758
71 år	264	266	319	317	344	405	414	416	480	466	538	607	723
72 år	271	251	256	313	305	331	397	400	403	467	457	524	592
73 år	213	260	236	250	306	296	318	383	388	393	458	446	512
74 år	213	205	245	230	237	296	289	306	371	377	386	445	435
75 år	167	205	199	238	222	229	286	278	296	360	371	375	432
76 år	174	157	195	193	226	213	218	273	267	286	353	358	363
77 år	156	163	153	187	187	209	206	208	263	258	282	341	347
78 år	145	152	153	144	171	179	196	196	199	252	253	271	328
79 år	140	136	134	153	134	167	169	185	186	191	246	242	260
80 år	128	129	119	128	141	128	152	159	175	177	186	233	231
81 år	126	120	116	109	119	132	117	142	150	166	172	176	222
82 år	118	119	108	108	104	109	124	109	133	140	160	162	166
83 år	98	107	110	97	97	96	98	114	101	124	135	149	152
84 år	79	90	100	105	92	89	90	90	105	94	118	125	138
85 år	90	69	79	91	99	87	78	81	82	96	90	108	115
86 år	62	76	61	74	81	87	87	70	73	74	91	81	98
87 år	65	56	68	53	67	68	78	77	62	65	70	82	73
88 år	44	53	53	58	46	59	61	68	68	55	61	63	73
89 år	31	34	45	49	50	44	49	53	59	59	52	54	55
90 år	38	28	30	38	42	39	36	41	45	51	53	45	46
91 år	38	33	23	31	30	41	32	30	35	38	45	46	38
92 år	18	27	30	15	26	22	33	26	25	29	33	38	38
93 år	10	15	18	27	11	23	16	27	21	20	25	27	31
94 år	13	8	15	11	22	8	17	13	21	17	17	20	22

95 år	9	9	6	11	10	17	5	13	10	16	14	13	16
96 år	4	6	5	4	8	9	15	4	10	7	13	11	10
97 år	1	2	7	4	3	8	4	11	3	7	6	10	8
98 år	5	1	2	6	1	2	6	3	8	2	5	4	7
99 år	-	5	4	3	7	4	4	10	5	13	4	10	9
Total	48.227	47.971	47.671	47.968	47.672	47.773	47.951	47.708	47.570	47.501	47.425	47.313	47.096

Tabel 5a Hele Kommunen – Aldersgrupper

Alder	2003	2004	2005	2006	2007	2008	2009	2010	2011	2012	2013	2014	2015
0 år	602	602	527	526	590	485	528	486	466	452	438	430	421
1-2 år	1.277	1.237	1.238	1.209	1.128	1.189	1.133	1.056	1.060	1.006	972	947	920
3-4 år	1.378	1.370	1.278	1.266	1.303	1.234	1.192	1.223	1.166	1.103	1.110	1.056	1.020
5 år	725	679	706	677	607	660	639	609	592	647	539	587	545
6-11 år	4.426	4.405	4.375	4.356	4.241	4.064	4.033	3.959	3.900	3.802	3.780	3.723	3.655
12-14 år	1.855	1.971	2.032	2.092	2.158	2.226	2.221	2.162	2.064	2.070	2.047	1.993	1.954
15 år	535	590	632	633	691	692	697	754	764	695	700	669	701
16-17 år	1.071	1.066	1.107	1.211	1.252	1.319	1.378	1.361	1.422	1.488	1.429	1.369	1.343
18-24 år	2.867	2.706	2.593	2.554	2.560	2.684	2.848	3.022	3.187	3.325	3.484	3.616	3.610
25-29 år	2.269	2.112	1.842	1.725	1.587	1.558	1.477	1.414	1.347	1.344	1.324	1.362	1.431
30-39 år	7.895	7.664	7.471	7.312	6.796	6.556	6.316	5.973	5.716	5.359	5.064	4.842	4.560
40-49 år	6.809	6.907	7.075	7.336	7.639	7.833	7.981	8.085	8.081	8.163	8.088	7.948	7.801
50-59 år	8.368	7.939	7.492	7.203	6.734	6.411	6.281	6.124	6.086	6.087	6.204	6.322	6.484
60-64 år	3.140	3.503	3.814	4.039	4.218	4.277	4.091	3.823	3.605	3.305	3.072	2.954	2.873
65-74 år	3.251	3.420	3.656	3.892	4.172	4.516	4.959	5.376	5.712	6.058	6.319	6.451	6.500
75-84 år	1.331	1.378	1.387	1.462	1.493	1.551	1.656	1.754	1.875	2.048	2.276	2.432	2.639
85+ år	428	422	446	475	503	518	521	527	527	549	579	612	639
Total	48.227	47.971	47.671	47.968	47.672	47.773	47.951	47.708	47.570	47.501	47.425	47.313	47.096

Tabel 5b Hele Kommunen– Aldersgruppers indeks 2009 = 100

Alder	2003	2004	2005	2006	2007	2008	2009	2010	2011	2012	2013	2014	2015
0 år	114	114	100	100	112	92	100	92	88	86	83	81	80
1-2 år	113	109	109	107	100	105	100	93	94	89	86	84	81
3-4 år	116	115	107	106	109	104	100	103	98	93	93	89	86
5 år	113	106	110	106	95	103	100	95	93	101	84	92	85
6-11 år	110	109	108	108	105	101	100	98	97	94	94	92	91
12-14 år	84	89	91	94	97	100	100	97	93	93	92	90	88
15 år	77	85	91	91	99	99	100	108	110	100	100	96	101
16-17 år	78	77	80	88	91	96	100	99	103	108	104	99	97
18-24 år	101	95	91	90	90	94	100	106	112	117	122	127	127
25-29 år	154	143	125	117	107	105	100	96	91	91	90	92	97
30-39 år	125	121	118	116	108	104	100	95	91	85	80	77	72
40-49 år	85	87	89	92	96	98	100	101	101	102	101	100	98
50-59 år	133	126	119	115	107	102	100	98	97	97	99	101	103
60-64 år	77	86	93	99	103	105	100	93	88	81	75	72	70
65-74 år	66	69	74	78	84	91	100	108	115	122	127	130	131
75-84 år	80	83	84	88	90	94	100	106	113	124	137	147	159
85+ år	82	81	86	91	97	99	100	101	101	105	111	117	123
Total	101	100	99	100	99	100	100	99	99	99	99	99	98

Tabel 6a Distrikt Hundige – Aldersgrupper

Alder	2003	2004	2005	2006	2007	2008	2009	2010	2011	2012	2013	2014	2015
0 år	234	232	183	180	212	171	187	179	170	163	157	151	149
1-2 år	474	463	454	422	374	413	397	369	366	348	335	322	312
3-4 år	516	508	464	459	468	411	387	414	395	369	367	348	338
5 år	275	256	240	239	217	238	215	188	197	212	179	188	177
6-11 år	1.586	1.542	1.516	1.487	1.442	1.384	1.366	1.326	1.277	1.230	1.215	1.169	1.139
12-14 år	661	712	707	729	732	760	748	718	692	683	658	647	632
15 år	189	197	233	220	239	231	243	267	244	231	236	218	224
16-17 år	414	407	373	426	433	466	478	466	499	500	465	458	446
18-24 år	1.184	1.120	1.084	1.063	1.046	1.130	1.229	1.258	1.287	1.312	1.354	1.365	1.347
25-29 år	1.011	954	829	805	749	750	702	668	619	607	600	612	626
30-39 år	2.812	2.692	2.610	2.567	2.416	2.328	2.270	2.185	2.107	1.961	1.845	1.715	1.642
40-49 år	2.414	2.443	2.478	2.519	2.558	2.651	2.694	2.709	2.680	2.704	2.673	2.607	2.563
50-59 år	2.873	2.692	2.521	2.495	2.358	2.217	2.205	2.159	2.148	2.137	2.141	2.183	2.226
60-64 år	1.199	1.333	1.448	1.516	1.530	1.528	1.405	1.308	1.239	1.124	1.049	1.014	979
65-74 år	1.356	1.409	1.490	1.569	1.682	1.790	1.939	2.080	2.167	2.260	2.316	2.337	2.340
75-84 år	587	599	595	610	623	648	696	733	790	841	903	953	1.026
85-99+ år	193	198	197	214	226	229	220	217	213	232	225	231	239
Total	17.978	17.757	17.422	17.520	17.305	17.345	17.381	17.244	17.090	16.914	16.718	16.518	16.405

Tabel 6b Distrikt Hundige – Aldersgrupper indeks 2009 = 100

Alder	2003	2004	2005	2006	2007	2008	2009	2010	2011	2012	2013	2014	2015
0 år	125	124	98	96	113	91	100	96	91	87	84	81	80
1-2 år	119	117	114	106	94	104	100	93	92	88	84	81	79
3-4 år	133	131	120	119	121	106	100	107	102	95	95	90	87
5 år	128	119	112	111	101	111	100	87	92	99	83	87	82
6-11 år	116	113	111	109	106	101	100	97	93	90	89	86	83
12-14 år	88	95	95	97	98	102	100	96	93	91	88	86	84
15 år	78	81	96	91	98	95	100	110	100	95	97	90	92
16-17 år	87	85	78	89	91	97	100	97	104	105	97	96	93
18-24 år	96	91	88	86	85	92	100	102	105	107	110	111	110
25-29 år	144	136	118	115	107	107	100	95	88	86	85	87	89
30-39 år	124	119	115	113	106	103	100	96	93	86	81	76	72
40-49 år	90	91	92	94	95	98	100	101	99	100	99	97	95
50-59 år	130	122	114	113	107	101	100	98	97	97	97	99	101
60-64 år	85	95	103	108	109	109	100	93	88	80	75	72	70
65-74 år	70	73	77	81	87	92	100	107	112	117	119	121	121
75-84 år	84	86	85	88	90	93	100	105	114	121	130	137	147
85+ år	88	90	90	97	103	104	100	99	97	105	102	105	109
Total	103	102	100	101	100	100	100	99	98	97	96	95	94

Tabel 7a Distrikt Greve – Aldersgrupper

Alder	2003	2004	2005	2006	2007	2008	2009	2010	2011	2012	2013	2014	2015
0 år	223	201	190	207	194	165	191	157	149	143	138	134	131
1-2 år	449	430	444	434	419	421	380	365	364	326	312	298	284
3-4 år	492	482	441	447	466	439	437	431	392	384	383	340	323
5 år	248	245	258	240	204	238	228	223	217	222	179	212	177
6-11 år	1.573	1.584	1.567	1.569	1.555	1.468	1.465	1.441	1.407	1.372	1.352	1.329	1.294
12-14 år	690	706	756	785	780	814	784	788	755	768	765	712	696
15 år	188	223	222	242	251	260	269	240	291	249	247	258	259
16-17 år	372	368	409	438	453	488	492	512	499	522	528	485	493
18-24 år	942	886	847	859	865	873	905	1.004	1.094	1.179	1.222	1.291	1.291
25-29 år	719	678	584	533	457	408	398	377	366	386	376	399	454
30-39 år	2.870	2.783	2.694	2.651	2.420	2.316	2.175	1.992	1.880	1.737	1.607	1.510	1.345
40-49 år	2.444	2.497	2.577	2.696	2.819	2.874	2.903	2.978	2.938	2.970	2.945	2.877	2.790
50-59 år	3.064	2.954	2.812	2.668	2.486	2.340	2.279	2.182	2.188	2.190	2.228	2.265	2.344
60-64 år	1.041	1.171	1.292	1.374	1.452	1.497	1.475	1.394	1.315	1.216	1.120	1.072	1.033
65-74 år	988	1.034	1.126	1.225	1.310	1.423	1.563	1.725	1.870	2.008	2.122	2.191	2.218
75-84 år	394	414	425	458	462	473	485	513	553	617	682	727	792
85-99+ år	120	124	130	140	147	154	167	165	169	175	175	183	193
Total	16.817	16.780	16.774	16.966	16.740	16.651	16.596	16.487	16.447	16.464	16.381	16.283	16.117

Tabel 7b Distrikt Greve – Aldersgrupper indeks 2009 = 100

Alder	2003	2004	2005	2006	2007	2008	2009	2010	2011	2012	2013	2014	2015
0 år	117	105	99	108	102	86	100	82	78	75	72	70	69
1-2 år	118	113	117	114	110	111	100	96	96	86	82	78	75
3-4 år	113	110	101	102	107	100	100	99	90	88	88	78	74
5 år	109	107	113	105	89	104	100	98	95	97	79	93	78
6-11 år	107	108	107	107	106	100	100	98	96	94	92	91	88
12-14 år	88	90	96	100	99	104	100	101	96	98	98	91	89
15 år	70	83	83	90	93	97	100	89	108	93	92	96	96
16-17 år	76	75	83	89	92	99	100	104	101	106	107	99	100
18-24 år	104	98	94	95	96	96	100	111	121	130	135	143	143
25-29 år	181	170	147	134	115	103	100	95	92	97	94	100	114
30-39 år	132	128	124	122	111	106	100	92	86	80	74	69	62
40-49 år	84	86	89	93	97	99	100	103	101	102	101	99	96
50-59 år	134	130	123	117	109	103	100	96	96	96	98	99	103
60-64 år	71	79	88	93	98	101	100	95	89	82	76	73	70
65-74 år	63	66	72	78	84	91	100	110	120	128	136	140	142
75-84 år	81	85	88	94	95	98	100	106	114	127	141	150	163
85+ år	72	74	78	84	88	92	100	99	101	105	105	110	116
Total	101	101	101	102	101	100	100	99	99	99	99	98	97

Tabel 8a Distrikt Karlslunde – Aldersgrupper

Alder	2003	2004	2005	2006	2007	2008	2009	2010	2011	2012	2013	2014	2015
0 år	72	107	89	76	99	89	89	85	82	79	78	79	79
1-2 år	187	173	194	216	200	197	205	194	187	180	177	179	180
3-4 år	190	211	198	179	209	243	211	205	214	202	198	196	199
5 år	109	92	113	112	90	94	125	120	95	113	106	105	104
6-11 år	670	681	694	692	658	645	644	657	676	664	662	686	698
12-14 år	275	311	307	311	352	361	379	348	330	326	335	329	333
15 år	84	91	104	88	121	101	100	146	121	112	116	105	111
16-17 år	156	159	173	199	204	207	229	203	243	263	231	226	221
18-24 år	377	366	347	342	352	391	408	445	464	476	527	551	553
25-29 år	270	245	208	183	184	211	199	203	195	183	194	201	214
30-39 år	1.171	1.173	1.168	1.112	1.041	1.049	1.031	989	963	898	854	859	852
40-49 år	1.044	1.049	1.083	1.161	1.232	1.255	1.313	1.322	1.337	1.353	1.344	1.336	1.339
50-59 år	1.329	1.256	1.166	1.102	1.002	993	952	948	939	966	1.011	1.026	1.055
60-64 år	484	540	594	635	688	717	703	643	582	509	474	470	476
65-74 år	574	588	608	643	682	742	828	894	961	1.039	1.104	1.141	1.161
75-84 år	208	219	220	244	253	263	291	318	339	376	469	503	547
85+ år	72	61	75	82	90	95	91	91	88	89	120	139	147
Total	7.272	7.322	7.341	7.377	7.457	7.653	7.798	7.811	7.816	7.828	8.000	8.131	8.269

Tabel 8b Distrikt Karlslunde – Aldersgrupper indeks 2009 = 100

Alder	2003	2004	2005	2006	2007	2008	2009	2010	2011	2012	2013	2014	2015
0 år	81	120	100	85	111	100	100	96	92	89	88	89	89
1-2 år	91	84	95	105	98	96	100	95	91	88	86	87	88
3-4 år	90	100	94	85	99	115	100	97	101	96	94	93	94
5 år	87	74	90	90	72	75	100	96	76	90	85	84	83
6-11 år	104	106	108	107	102	100	100	102	105	103	103	107	108
12-14 år	73	82	81	82	93	95	100	92	87	86	88	87	88
15 år	84	91	104	88	121	101	100	146	121	112	116	105	111
16-17 år	68	69	76	87	89	90	100	89	106	115	101	99	97
18-24 år	92	90	85	84	86	96	100	109	114	117	129	135	136
25-29 år	136	123	105	92	92	106	100	102	98	92	97	101	108
30-39 år	114	114	113	108	101	102	100	96	93	87	83	83	83
40-49 år	80	80	82	88	94	96	100	101	102	103	102	102	102
50-59 år	140	132	122	116	105	104	100	100	99	101	106	108	111
60-64 år	69	77	84	90	98	102	100	91	83	72	67	67	68
65-74 år	69	71	73	78	82	90	100	108	116	125	133	138	140
75-84 år	71	75	76	84	87	90	100	109	116	129	161	173	188
85+ år	79	67	82	90	99	104	100	100	97	98	132	153	162
Total	93	94	94	95	96	98	100	100	100	100	103	104	106

Tabel 9a Distrikt Tune - Aldersgrupper

Alder	2003	2004	2005	2006	2007	2008	2009	2010	2011	2012	2013	2014	2015
0 år	60	48	52	54	66	48	53	52	53	54	53	53	50
1-2 år	140	142	120	112	108	132	119	104	120	125	120	121	118
3-4 år	148	147	148	148	136	116	132	146	130	124	139	143	133
5 år	80	70	80	76	79	78	60	63	75	82	60	73	73
6-11 år	509	510	503	517	495	491	480	458	463	460	465	453	446
12-14 år	187	203	220	224	246	248	262	256	244	251	255	268	254
15 år	65	58	65	65	65	80	67	90	85	88	86	73	94
16-17 år	98	108	121	122	128	123	142	141	153	171	170	171	155
18-24 år	274	256	229	223	222	219	228	237	265	282	312	336	347
25-29 år	212	184	173	156	143	135	130	118	118	121	116	116	107
30-39 år	868	835	823	816	760	720	704	674	635	637	619	613	588
40-49 år	723	743	758	767	810	836	849	863	917	936	933	943	924
50-59 år	946	892	847	789	724	681	656	635	616	596	626	655	667
60-64 år	356	388	408	442	471	454	423	400	390	375	350	330	308
65-74 år	276	328	368	388	428	477	533	574	610	642	663	657	655
75-84 år	108	112	113	116	119	129	144	155	157	177	187	215	236
85+ år	32	30	34	32	32	32	33	40	40	41	40	46	48
Total	5.082	5.054	5.062	5.047	5.032	4.999	5.015	5.006	5.071	5.162	5.194	5.266	5.203

Tabel 9b Distrikt Tune – Aldersgrupper indeks 2009 = 100

Alder	2003	2004	2005	2006	2007	2008	2009	2010	2011	2012	2013	2014	2015
0 år	113	91	98	102	125	91	100	98	100	102	100	100	94
1-2 år	118	119	101	94	91	111	100	87	101	105	101	102	99
3-4 år	112	111	112	112	103	88	100	111	98	94	105	108	101
5 år	133	117	133	127	132	130	100	105	125	137	100	122	122
6-11 år	106	106	105	108	103	102	100	95	96	96	97	94	93
12-14 år	71	77	84	85	94	95	100	98	93	96	97	102	97
15 år	97	87	97	97	97	119	100	134	127	131	128	109	140
16-17 år	69	76	85	86	90	87	100	99	108	120	120	120	109
18-24 år	120	112	100	98	97	96	100	104	116	124	137	147	152
25-29 år	163	142	133	120	110	104	100	91	91	93	89	89	82
30-39 år	123	119	117	116	108	102	100	96	90	90	88	87	84
40-49 år	85	88	89	90	95	98	100	102	108	110	110	111	109
50-59 år	144	136	129	120	110	104	100	97	94	91	95	100	102
60-64 år	84	92	96	104	111	107	100	95	92	89	83	78	73
65-74 år	52	62	69	73	80	89	100	108	114	120	124	123	123
75-84 år	75	78	78	81	83	90	100	108	109	123	130	149	164
85+ år	97	91	103	97	97	97	100	121	121	124	121	139	145
Total	101	101	101	101	100	100	100	100	101	103	104	105	104

Tabel 10a Distrikt Det Åbne Land – Aldersgrupper

Alder	2003	2004	2005	2006	2007	2008	2009	2010	2011	2012	2013	2014	2015
0 år	13	14	13	9	19	12	8	13	13	13	12	12	12
1-2 år	27	29	26	25	27	26	32	24	23	27	28	27	27
3-4 år	32	22	27	33	24	25	25	27	33	24	23	28	28
5 år	13	16	15	10	17	12	11	16	9	18	15	9	14
6-11 år	88	88	95	91	91	76	78	74	76	73	83	82	78
12-14 år	42	39	42	43	48	43	48	52	44	41	35	37	38
15 år	9	21	8	18	15	20	18	11	22	15	15	14	12
16-17 år	31	24	31	26	34	35	38	38	28	32	36	29	29
18-24 år	90	78	86	67	75	71	78	78	78	75	70	72	70
25-29 år	57	51	48	48	54	54	49	48	50	47	35	34	31
30-39 år	174	181	176	166	159	143	137	132	127	122	136	142	133
40-49 år	184	175	179	193	220	217	221	214	207	204	192	184	181
50-59 år	156	145	146	149	164	180	189	203	198	198	197	193	189
60-64 år	60	71	72	72	77	81	85	77	79	83	79	69	77
65-74 år	57	61	64	67	70	84	96	104	104	107	116	122	123
75-84 år	34	34	34	34	36	38	40	36	35	38	31	32	35
85+ år	11	9	10	7	8	8	10	15	16	17	16	13	12
Total	1.078	1.058	1.072	1.058	1.138	1.125	1.163	1.162	1.142	1.134	1.119	1.099	1.089

Tabel 10b Distrikt Det Åbne Land – Aldersgrupper indeks 2009 = 100

Alder	2003	2004	2005	2006	2007	2008	2009	2010	2011	2012	2013	2014	2015
0 år	163	175	163	113	238	150	100	163	163	163	150	150	150
1-2 år	84	91	81	78	84	81	100	75	72	84	88	84	84
3-4 år	128	88	108	132	96	100	100	108	132	96	92	112	112
5 år	118	145	136	91	155	109	100	145	82	164	136	82	127
6-11 år	113	113	122	117	117	97	100	95	97	94	106	105	100
12-14 år	88	81	88	90	100	90	100	108	92	85	73	77	79
15 år	50	117	44	100	83	111	100	61	122	83	83	78	67
16-17 år	82	63	82	68	89	92	100	100	74	84	95	76	76
18-24 år	115	100	110	86	96	91	100	100	100	96	90	92	90
25-29 år	116	104	98	98	110	110	100	98	102	96	71	69	63
30-39 år	127	132	128	121	116	104	100	96	93	89	99	104	97
40-49 år	83	79	81	87	100	98	100	97	94	92	87	83	82
50-59 år	83	77	77	79	87	95	100	107	105	105	104	102	100
60-64 år	71	84	85	85	91	95	100	91	93	98	93	81	91
65-74 år	59	64	67	70	73	88	100	108	108	111	121	127	128
75-84 år	85	85	85	85	90	95	100	90	88	95	78	80	88
85+ år	110	90	100	70	80	80	100	150	160	170	160	130	120
Total	93	91	92	91	98	97	100	100	98	98	96	94	94