



Rørmose-kilen Plejeplan 2018



Rørmose-kilen. Plejeplan 2018

Plejeplan udarbejdet for Greve kommune, juni 2018

Feltarbejde: Orla Bjørneskov

Afrapportering: Orla Bjørneskov og Eigil Plöger

Fotos © AGLAJA

AGLAJA

v. Eigil Plöger

Damvej 16, Endeslev

4652 Hårlev

www.aglaja.dk

Forsidefoto: øverst: Rørmose set fra syd

nederst: et mindre moseparti i græsningsfold syd for Rørmose

Indhold

Sammenfatning.....	4
I. Områdets administrative status.....	5
II. Overordnet beskrivelse af området	6
II.I. Terræn og naturindhold.....	6
II.II. Beskrivelse af de enkelte delområder	7
Mosearealer i Rørmose-kilen.....	7
Vandhuller i Rørmose-kilen.....	9
Løvtræsbevoksninger.	11
Tørre, græsdominerede arealer.....	12
III. Pleje af Rørmose-kile.....	13
III.I. Naturværdier og plejebehov.....	13
III.II. Pleje af delområder	14

Sammenfatning

Nærværende plejeplan er udarbejdet for Greve kommune i juli 2018. Planen omfatter "Rørmose-kilen", det vil sige det store, overvejende ubebyggede område syd for Mosede Landevej, mellem Køge Bugt-motorvejen i vest og Karlslunde Stationscenter i sydøst, jf. fig. 1. Skelvej gennemskærer området i den vestlige del. Det samlede areal, inklusive flere mindre delområder med ny boligbebyggelse, er ca. 120 ha.

Formålet med en plejeplan er at bevare og om muligt opnå en forbedring af de naturmæssige værdier indenfor området ved en målrettet plejeindsats.

Planen indeholder en generel beskrivelse af området, en beskrivelse af naturforholdene indenfor et antal delområder samt forslag til pleje af delområderne.

De delområder, der allerede på nuværende tidspunkt indeholder naturværdier af betydning, først og fremmest arealer, omfattet af Naturbeskyttelseslovens §3, er beskrevet særskilt, med plejeforslag. Det samme gælder de dele, der vurderes at rumme potentiale til udvikling af et større naturindhold, i det mindste på langt sigt. Derimod indgår stærkt kulturpåvirkede arealer, som umiddelbart er uden noget væsentligt naturmæssigt potentiale, samt vandhuller på dyrkede marker ikke som en del af planen.



Figur 1. Rørmose-kilen syd for Mosede Landevej.

I. Områdets administrative status

Ejerforhold

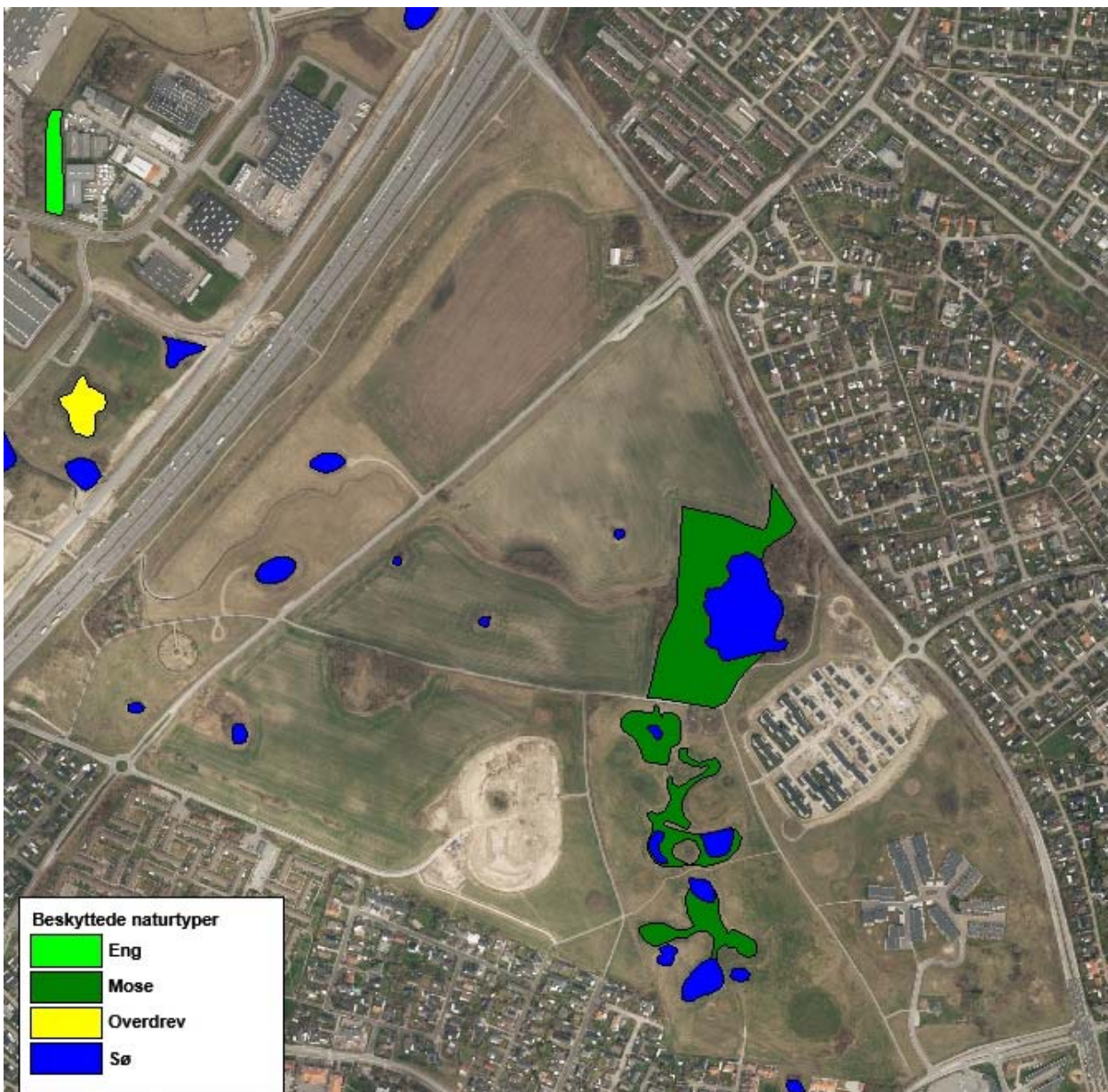
Hovedparten af de åbne områder er ejet af Greve Kommune. Det samme gælder flertallet af områder med løvtræer. Langs den nordlige del af Skelvej er fire store jordlodder med eksisterende eller tidligere landbrugsjord ejet af Mosegårdshaven ApS. Et lille areal mod sydvest, nær motorvejen, er privat ejet. Der er offentlig adgang til hovedparten af de åbne, udyrkede arealer via et stisystem.

Fredninger

Der findes ingen fredninger indenfor området.

Naturbeskyttelsesloven (se Figur 2)

Områdets vandhuller og mosearealer er omfattet af Naturbeskyttelseslovens § 3. Det samme gælder Rørmoseløbet på strækningen mellem Skelvej og Rørmose.



Figur 2. Rørmose-kilen. Arealer omfattet af Naturbeskyttelseslovens § 3. Afgrænsningen af §3-områder er foretaget i 2017.

NATURA 2000

Arealet er ikke udpeget som habitatområde. Eventuelt forekommende arter af flagermus samt Spidssnudet Frø er særligt beskyttede, som optaget på EF-habitatdirektivets bilag IV.

Museumsloven

Der findes ikke fredede fortidsminder på arealet.

II. Overordnet beskrivelse af området

II.1. Terræn og naturindhold

Terrænet indenfor Rørmose-kilen er forholdsvis lavtliggende og i udgangspunktet omtrent plant, men i områdets vestside, langs motorvejen, findes i dag en markant, flere meter høj jordvold. Selve Rørmose er beliggende i områdets centrale del, lidt syd for Mosede Landevej. Mosen rummer en sø og et tilgrænsende sumpet areal.

Ved udgravninger er der etableret slyngede, åbne vandløb, dels over en lang strækning i terrænet syd for Rørmose, dels mod vest, i området mellem Skelvej og volden langs motorvejen.

Indenfor Rørmose-kilen fremtræder jordbunden overalt forholdsvis rig på næringsstoffer - dog tydeligvis med en vis variation.

Spredt i området findes flere arealer med eksisterende eller planlagt boligbebyggelse. Pr. juli 2018 er der derudover dyrket mark indenfor knap 30 ha i den centrale del af terrænet øst for Skelvej. Dertil kommer et antal kratbevoksede partier og lunde med løvtræer mod sydvest ved motorvejen, mellem markerne lidt øst for Skelvej samt ved Rørmose.

De resterende dele udgøres af åbent udyrket terræn, stedvis med mosevegetation. Endelig findes et antal spredtliggende, mindre vandhuller i området.

Planteliv

Indenfor en stor del af terrænet er vegetationen triviell, og artstætheden er lav. Moseområderne er dog flere steder præget af en mere værdifuld vegetation med en noget større artsrigdom. Flere af vandhullerne rummer desuden et værdifuldt planteliv. Indenfor løvtræsbevoksningerne findes ikke en egentlig skovbundsflora.

Dyreliv

Området er samlet set varieret og med potentiale for et ikke uvæsentligt dyreliv. Der er i 2017 registreret 5 arter af padder i områdets vandhuller: Spidssnudet frø, Butsnudet frø, Grøn frø, Lille vandsalamander og Skrubtudse. I hullede, gamle træer kan der være rasteforekomster af flagermus. Rørhøg ses i 2018 indenfor terrænet syd for Rørmose.

II.II. Beskrivelse af de enkelte delområder

Beskrevne arealer er vist på Figur 3.

Mosearealer i Rørmose-kilen.

I Rørmose-kilen findes en række mosearealer i de centrale og sydlige dele. Disse mosearealer ligger alle nær ved eller i direkte tilknytning til vandhuller og søer i området.

Det nordligste moseareal er selve Rørmose nær Mosede Landevej, umiddelbart nordvest for den nye bebyggelse Rørhaven. Syd herfor er der flere steder dannet mosevegetation i udgravningerne i det åbne terræn. Vest for Rørhaven, i området mellem gangstierne, findes mose i de laveste dele nær vandhullerne. Længst mod syd, ca. 100-300 m vest for bebyggelsen i Agergårdshaven, ned mod kvarteret nord for Karlslunde Parkvej, findes yderligere et moseareal med et uregelmæssigt omrids.



Figur 3. Delområder omtalt i teksten for Rørmose-kilen.

1. Rørmose

Den centrale del af selve Rørmose udgøres af en sø, som jf. ældre kort eksisterede allerede i 1800-tallet. Området er præget af tidligere tiders tørvegravning. Mosevegetation findes nord, vest og syd for søen. Mosen har været omgivet af marker

til alle sider, og der findes endnu dyrket mark umiddelbart nord og vest for det eksisterende moseareal. Mosen fremtræder naturmæssigt uoplejet i dag.

Jordbunden er de fleste steder udpræget fugtig - våd; indenfor store dele er der stående vand i vinterperioden. Vegetationen er stærkt uensartet. Den nordøstligste del nærmest Mosede Landevej er i en ringe naturmæssig tilstand; Lodden Dueurt og Stor Nælde dominerer her. Mod nordvest findes et meget vådt areal, helt domineret af tæt tagrørsbevoksning. I vestsiden, midt for, findes en del kratbevoksning; jordbunden bliver her gradvis mere våd udefter mod den centrale sø. Rød-El og arter af Pil ses bl.a. her. Sydvest for søen findes det område (øverste forside-foto), som i dag må vurderes som det naturmæssigt mest værdifulde, dog påvirket af tilførte næringsstoffer. I denne del forekommer arter som Høj Sødgræs, Bredbladet Dunhammer, Gul Iris, Stiv Star, Blære-Star, Kær-Padderok, Eng-Kabbeleje, Almindelig Skjolddrager, Toradet Star, Rørgræs, Almindelig Mjødurt, Vand-Pileurt, Kattehale og Kær-Tidsel. Længst mod syd, nærmest den øst-vestgående gangsti, overgår mosevegetationen i et mere engagtigt parti; her forekommer bl.a. Prikbladet Perikon og Mose-Bunke.

Indenfor det meste af Rørmose og især et bredt bælte mod de dyrkede marker langs nord- og vestsiden fremtræder vegetationen stærkt belastet af næringsstoffer. De invasive arter Sildig Gyldenris og Kæmpe-Bjørneklo forekommer i begrænset mængde i mosen; Kæmpe-Bjørneklo blev dog ikke iagttaget ved en besigtigelse i juni 2018.

2. Mosearealer vest for Rørhaven, umiddelbart syd for Rørmose.

Dette område (nederste forside-foto) indgår i en større fårefold. Det er dog kun de mindst våde dele, der i praksis nås af de græssende dyr. To næsten sammenhængende mosearealer er registreret i lavningerne her; det sydligste er stærkt forgrenet. Som naturområde betragtet er der tale om forholdsvis nye arealer; vegetationen er bl.a. derfor ikke meget artsrig. Området må dog under ét betegnes som naturmæssigt værdifuldt og med et væsentligt potentiale for generel forbedring og yderligere indvandring af arter. I dag forekommer bl.a. Glanskapslet Siv, Knop-Siv, Lyse-Siv, Kryb-Hvene, Engkarse coll., Kær-Snerre, Eng-Kabbeleje, Toradet Star, Nikkende Star, Håret Star - og på den mest våde bund: Kattehale, Stiv Star, Knippe-Star, Almindelig Sumpstrå, Bredbladet Mærke, Blågrøn Kogleaks og Høj Sødgræs. Bjerg-Rørhvene findes i området; bl.a. derfor må der opretholdes et vist græsningstryk for at modvirke stærk tilgroning.

3. Moseareal i Rørmose-kilens sydligste del, noget vest for Agergårdshaven.

Området har mange ligheder med det lidt nordligere beliggende areal med mosevegetation. Det indgår i samme store fårefold og udgøres af de mest våde partier nær de tilstedeværende vandhuller. Artsantallet er forholdsvis lavt; der forekommer bl.a. Mose-Bunke, Fløjlgræs, Glanskapslet Siv, Lyse-Siv, Håret Star, Stiv

Star, Knippe-Star, Smalbladet Ærenpris, Blågrøn Kogleaks og problemarten Bjerg-Rørhvene. I den nordvestligste del af dette moseområde findes et parti med ældre træer, som tilfører området væsentlig naturmæssig værdi.

Længst mod sydøst i græsningsfolden, kun ca. 50 m nord for bebyggelsen ved Karlslunde Parkvej, findes yderligere et særskilt, mindre areal med mosevegetation.

Vandhuller i Rørmose-kilen.

I området findes i alt ca. 16 søer eller vandhuller, som normalt ikke udtørres om sommeren. Dertil kommer nogle partier i moseområderne i den centrale og sydlige del, hvor der i det mindste i vinterhalvåret kan være vanddækket. Søen i selve Rørmose (knap 1,5 ha) er langt den største i området. Nedenfor er et antal af vandhullerne kort omtalt:

Vandhuller mellem motorvejen og Skelvej:

4. Det nordligste af vandhullerne i denne del (Figur 4). Lavvand. Uklart vand. Overfladevand tilledes. Langs kanten rørsump af Bredbladet og Smalbladet Dunhammer. En art Kransnål (slægten Chara) forekommer i begrænset mængde. Svømmende Vandaks dominerer. Vejbred-Skeblad forekommer desuden. På brinken findes Kryb-Hvene, Glanskapslet Siv og Lodden Dueurt.

5. Vandhul med stærkt uklart vand. Overfladevand tilledes. Rørsump af Bredbladet og Smalbladet Dunhammer. Desuden forekommer Svømmende Vandaks, Hvid Åkande (en rød blomstret haveform), Aks-Tusindblad, Liden Vandaks, Vejbred-Skeblad samt trådalger. På brinken Glanskapslet Siv, Rød-EI og Lodden Dueurt.

6. Gammel, forholdsvis dyb mergelgrav. Overvokset med krat. Bånd-Pil og Lodden Dueurt forekommer på brinken.

Vandhuller i de centrale og sydlige dele af Rørmose-kilen:

7. Søen i selve Rørmose. Fremtræder belastet med næringsstoffer. Stærkt uklart vand. Rørsump af Bredbladet Dunhammer, stedvis Tagrør. Ved vandkanten findes i øvrigt Rød-EI, Grå-Pil, Stiv Star, Bittersød Natskygge, Kattehale, Vand-Pileurt, Almindelig Fredløs m.v.



Figur 4. Det nordligst beliggende vandhul (nr. 4) på arealet mellem Køge Bugt-motorvejen og Skelvej. Overfladevand tilledes. Set i nordvestlig retning med volden langs motorvejen i baggrunden. Juni 2018.

8. Oprensset vandhul i græsningsfold (Figur 5). Tynd, sparsom rørsump af Smalbladet Dunhammer og Strand-Kogleaks. Desuden forekommer Vejbred-Skeblad, Svømmende Vandaks, Kors-Andemad og (i væsentlig mængde) en art Kransnål. Vandhullet er i pæn tilstand.

9. Vandhul uden rørsump. Fremtræder belastet med næringsstoffer. Noget præget af trådalger. En begrænset mængde Liden Vandaks samt lidt Liden Andemad forekommer.

10. Et mindre vandhul uden synlige tilløb. Ret lavvandet. Græssende får færdes tilsyneladende meget hyppigt nær vandkanten, og vandhullet fremtræder noget belastet med næringsstoffer. Trådalger og en art Kransnål forekommer.



Figur 5. Vandhul (nr. 8), beliggende indenfor den fåregræssede fold i Rørmose-kilens sydlige, centrale del. Set mod øst. Juni 2018.

Løvtræsbevoksninger.

11. Lund ved den tidligere Langagergård. Høje træer af en vis alder. Dominans af Navr og Skov-Elm; desuden forekommer bl.a. Ask, Eg, Ahorn og Hestekastanje. Urtefloraen udgøres hovedsagelig af Burre-Snerre, Feber-Nellikerod, Haremad, Vild Kørvel, Stor Nælde og Skvalderkål. Mod syd er jordbunden fugtig.

I den centrale del er der pr. 2018 endnu lysåbent; mod syd findes her et moseagtigt parti med Sylt-Star i betydelig mængde. Kæmpe-Bjørneklo forekommer talrigt i et krat nær kanten mod syd. Sildig Gyldenris findes desuden her. En ældre lindeallé (Figur 5) fører ind til ejendommen.

12. Lund ved østsiden af Rørmose. Overvejende høje, midaldrende træer. Ahorn, Skov-Elm m.v. Bundflora af bl.a. Stor Nælde og Feber-Nellikerod. Overgår ved kanten af søen i et bælte med moseagtig vegetation af væsentlig naturmæssig værdi.



Figur 6. Lindeallé ved den tidligere Langagergård.

Tørre, græsdominerede arealer.

13. Kuperet terræn mod vest, mellem motorvejen og Skelvej. Etableret ved påfyldning af jord. Generelt fremtræder jordbunden ikke stærkt næringsrig. Indenfor langt det meste af arealet er vegetationen artsfattig og domineret af udsået græs (Hvene / Rød Svingel). I sparsom mængde forekommer i øvrigt arter som Almindelig Hundegræs, Fløjlsgræs, Draphavre, Eng-Brandbæger, Pastinak, Lancet-Vejbred, Hvid Snerre, Prikbladet Perikon, Fin Kløver, Humle-Sneglebælg, Almindelig Røllike, Hvid Stenkløver, Gul Fladbælg, Muse-Vikke, Blæresmælde, Almindelig Brunelle og Krybende Potentil. Spredt opvækst af Rød-El og Engriflet Hvidtjørn ses. Småbevoksninger af problematiske arter som Sildig Gyldenris og Bjerg-Rørhvene forekommer. Især indenfor de højest liggende dele nærmest motorvejen er arealet mere ruderatagtigt; her findes bl.a. Bjerg-Rørhvene og Sildig Gyldenris i lidt større mængde. Arealet fremtræder uplejet.

14. De tørre dele af græsningsfold syd for Rørmose. Vegetationen er udpræget artsfattig og domineret af kulturgræsser: Rød Svingel og Almindelig Rajgræs. Adskillige steder findes mindre bevoksninger af Bjerg-Rørhvene. Arealet er fåregræsset; moderat-relativt højt græsningstryk i 2018.

III. Pleje af Rørmose-kile

III.1. Naturværdier og plejebehov

Indenfor Rørmose-kilen er der arealer, som på nuværende tidspunkt indeholder væsentlige naturmæssige værdier. Desuden findes områder, som i dag kun rummer beskedne værdier, men som ved en plejeindsats over en årrække må vurderes at kunne opnå et væsentligt større naturindhold.

De største eksisterende botaniske værdier findes uden tvivl indenfor moseområderne. Det drejer sig dels om selve Rørmose - og her om det åbne areal syd og sydvest for søen, dels om de moseområder, der er dannet i forbindelse med det slyngede vandløb og vandhullerne i terrænet syd for Rørmose. Disse mosepartier kan under ét karakteriseres som kær med forekomst af arter som Toradet Star, Stiv Star, Nikkende Star, Knop-Siv, Glanskapslet Siv, Kær-Tidsel, Almindelig Sumpstrå, Smalbladet Ærenpris, Blågrøn Kogleaks og Eng-Kabbeleje.

Områdets vandhuller er desuden af botanisk værdi eller rummer et botanisk potentiale - i større eller mindre grad; ved en vurdering af tilstanden i 2018 kan fremhæves vandhul nr. 8 i terrænet vest for Rørhaven.

De botaniske værdier i Rørmose-kilen er især knyttet til lysåbne lokaliteter, som ikke har været udsat for en belastning med næringsstoffer i væsentlig grad. Mulighederne for at udvikle en naturmæssigt mere værdifuld vegetation ved pleje er tilsvarende størst, hvor jordbunden ikke er udpræget rig på tilgængelige næringsstoffer.

Gødskning bør så vidt muligt undgås nær naturarealerne; det gælder bl.a. selve Rørmose.

De eksisterende zoologiske værdier må vurderes især at være knyttet til områdets vandhuller; et værdifuldt dyreliv i vandhullerne er afhængigt af tilgang af sollys til vandoverfladen samt en forholdsvis god vandkvalitet.

Forekomst af ældre træer kan desuden være af stor betydning for dyrelivet. Rådne partier på træer samt døde stammer og grene er værdifulde for svampe, fugle- og insektliv m.v. Indenfor Rørmose-kilen findes forholdsvis få ældre træer, og i forbindelse med udvikling af naturværdierne i området må det anses for meget væsentligt at bevare større træer, herunder træstammer med huller eller rådne partier - samt at lade stående eller liggende døde træer forfalde naturligt.

Det forudsættes, at bekæmpelsen af Kæmpe-Bjørneklo gennemføres i overensstemmelse med Greve Kommunes indsatsplan.

Udbredelsen af invasive plantearter bør følges. Det samme gælder en konkurrencestærk art som Bjerg-Rørhvene. Det kan blive nødvendigt at gribe ind med en målrettet bekæmpelse af bl.a. Sildig Gyldenris.

III.II. Pleje af delområder

Pleje af område 1. Rørmose.

- Der skal indføres ekstensiv afgræsning af de dele af mosearealet, der er beliggende sydvest og syd for søen, d.v.s. indenfor de partier, der i praksis, under hensyntagen til vandstanden, kan nås af græssende dyr.

- Afgræsningen bør foregå med en egnet race af kreaturer, da de mest værdifulde dele af arealet findes, hvor jordbunden er udpræget fugtig. En fold skal i alle tilfælde etableres sådan, at ikke kun de mere tørre dele af arealet bliver opsøgt af dyrene.

- Hvis der ikke kan etableres afgræsning af arealet, bør minimum de mest værdifulde, fugtige dele plejes ved slåning én gang årligt med efterfølgende fjernelse af plantematerialet fra arealet. En pleje ved slåning bør udføres skånsomt sådan, at der ikke dannes hjulspor på arealet.

De mest værdifulde dele vurderes at være koncentreret omkring bevoksning af Toradet Star omtrentligt midt mellem gangstien mod syd og den åbne vandflade i søen.

Pleje af område 2, 3, 8, 9, 10, 14 m.v.

Arealer samt alle vandhuller indenfor græsningsfold syd for Rørmose.

- Det samlede areal skal fortsat plejes ved afgræsning. Græsningstrykket bør være middelhøjt og på et niveau omtrent som i 2018.

- Hvis afgræsning med får ikke kan opretholdes, bør kreaturgræsning foretrækkes.

- Hvis der gradvis dannes kratbevoksning på mosearealerne og ved kanterne af områdets vandhuller, skal afgræsningen suppleres med rydning af disse bevoksninger mindst hvert andet år eller efter behov. Plantematerialet skal fjernes fra arealet. Mosevegetationen og vandhullernes bredzone skal om nødvendigt holdes lysåben på denne måde.

- Vandhul 8 og 10: I tilfælde af stærk tilgroning med rørsump, skal der med års mellemrum foretages skånsom oprensning sådan, at mindst cirka halvdelen af disse vandhullers areal udgøres af åben vandflade.

Pleje af vandhul 4, 5 og 6. Vandhuller mellem Køge Bugt-motorvejen og Skelvej.

- Der skal foretages fjernelse af hovedparten af krattet omkring vandhul nr. 6 sådan, at sollyset kan nå vandoverfladen, især nær bredzonen.

- Omkring vandhul nr. 4, 5 og 6 skal der efter behov foretages tilbagevendende kratrydning sådan, at sollyset kan nå vandhullernes bredzone. Ved en væsentlig grad af krattilgroning, skal der foretages rydning mindst hvert andet år. Plantematerialet skal fjernes fra arealet.

- I tilfælde af tilgroning med rørsump, skal der med års mellemrum foretages skånsom oprensning i vandhullerne sådan, at mindst cirka halvdelen af deres areal udgøres af åben vandflade.

Pleje af område 11 og 12. Løvtræslunde med tilgrænsende dele.

- Område 11: Der skal udføres pleje ved alléen, som fra nord fører ind til den tidligere Langagergård. Efter behov skal der udføres tilbagevendende, skånsom slåning omkring lindetræernes stammer sådan, at der er åbent omkring disse. Lindene skal bevares som høje træer til gavn for dyrelivet.

- Bortset fra nødvendig friholdelse af veje og stier skal større træer indenfor område 11 og 12 ikke fældes eller beskæres. Døde grene og stammer skal henfalde naturligt.

Pleje af område 13. Tørt, åbent terræn mellem motorvejen og Skelvej.

- Der skal etableres afgræsning af dette areal. Afgræsningen skal udføres med får eller kreaturer.

- Der skal sigtes på udpining af jordbunden.

- Græsningstrykket skal mindst holdes på et middelhøjt niveau og afpasses sådan, at bevoksninger af Sildig Gyldenris og Bjerg-Rørhvene begrænses og ikke åbenlyst bliver mere dominerende.

- Hvis Sildig Gyldenris og Bjerg-Rørhvene ikke kan begrænses i nødvendigt omfang ved afgræsning, skal der suppleres med slåning af bevoksningerne mindst én gang årligt.

Pleje af øvrige lysåbne, udyrkede arealer indenfor Rørmose-kilen.

- I tilfælde, hvor der ikke eksisterer et krav eller ønske om at holde sådanne arealer løbende slået, kan der indføres en pleje med slåning kun 1 eller 2 gange årligt. Hvis det ønskes at forbedre naturindholdet på langt sigt, bør plantematerialet opsamles og fjernes efter slåningen.