

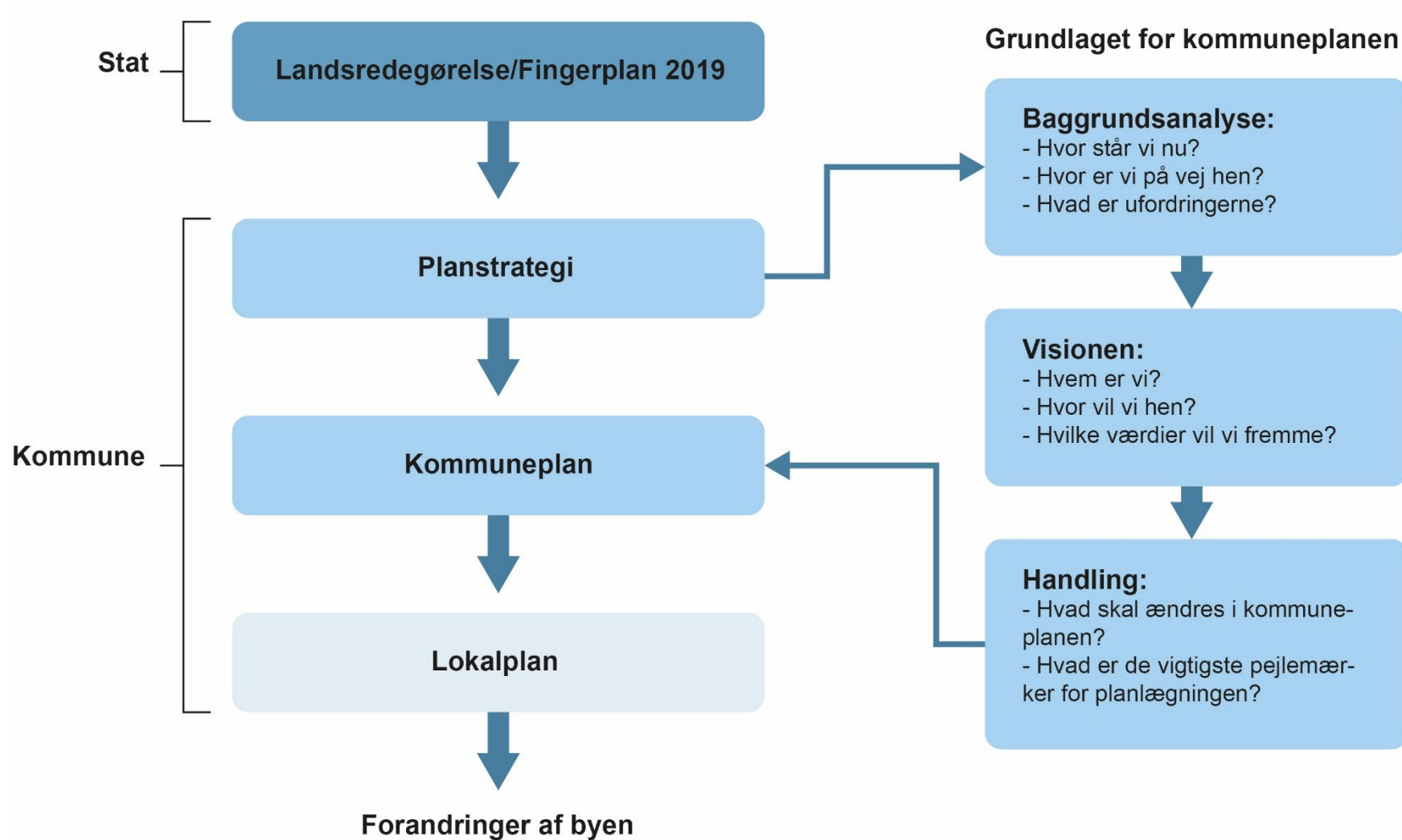
Inddragelse af Skolerådet ifm. kommuneplanrevisionen



Dagsorden

- 1. Planhierakiet – forholdet mellem planstrategi og kommuneplan***
- 2. Hvad er tidsplanen for kommuneplanen***
- 3. Hvilken retning har vi allerede fået af Planstrategi 2019***
- 4. Drøftelse***

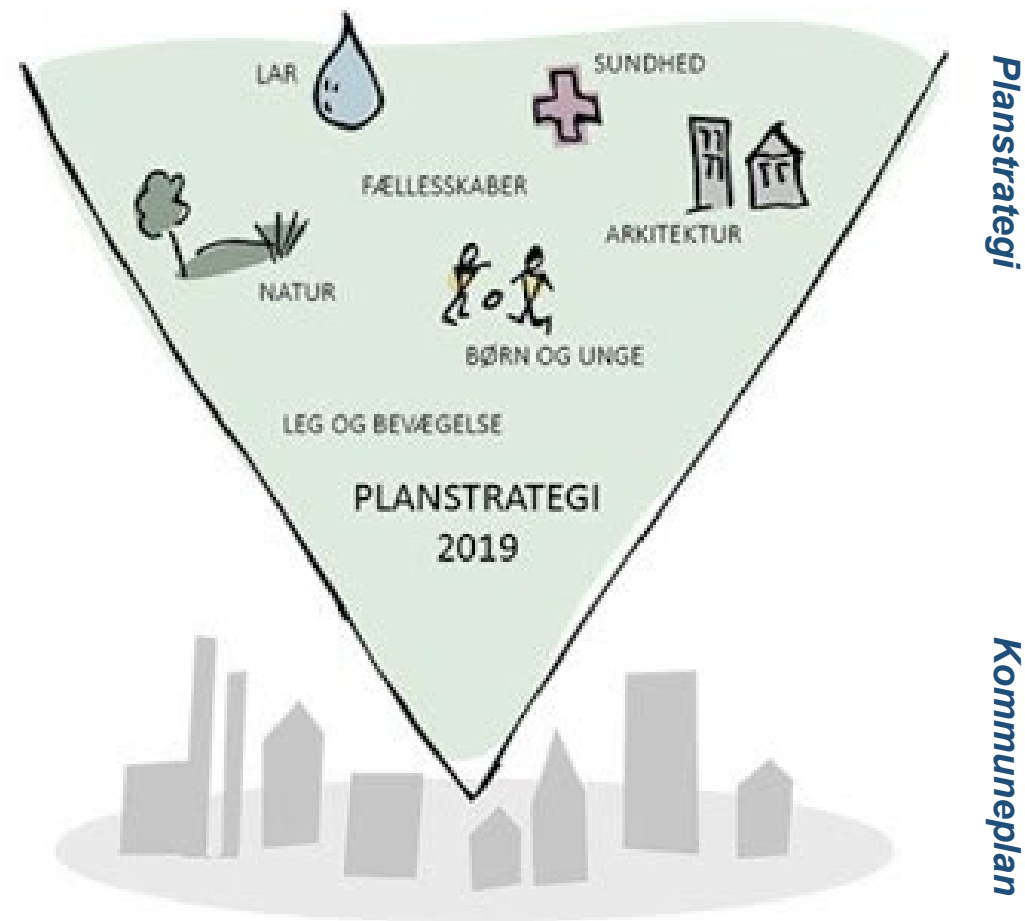
Planhierarkiet



Forholdet mellem planstrategi og kommuneplan

Planstrategi

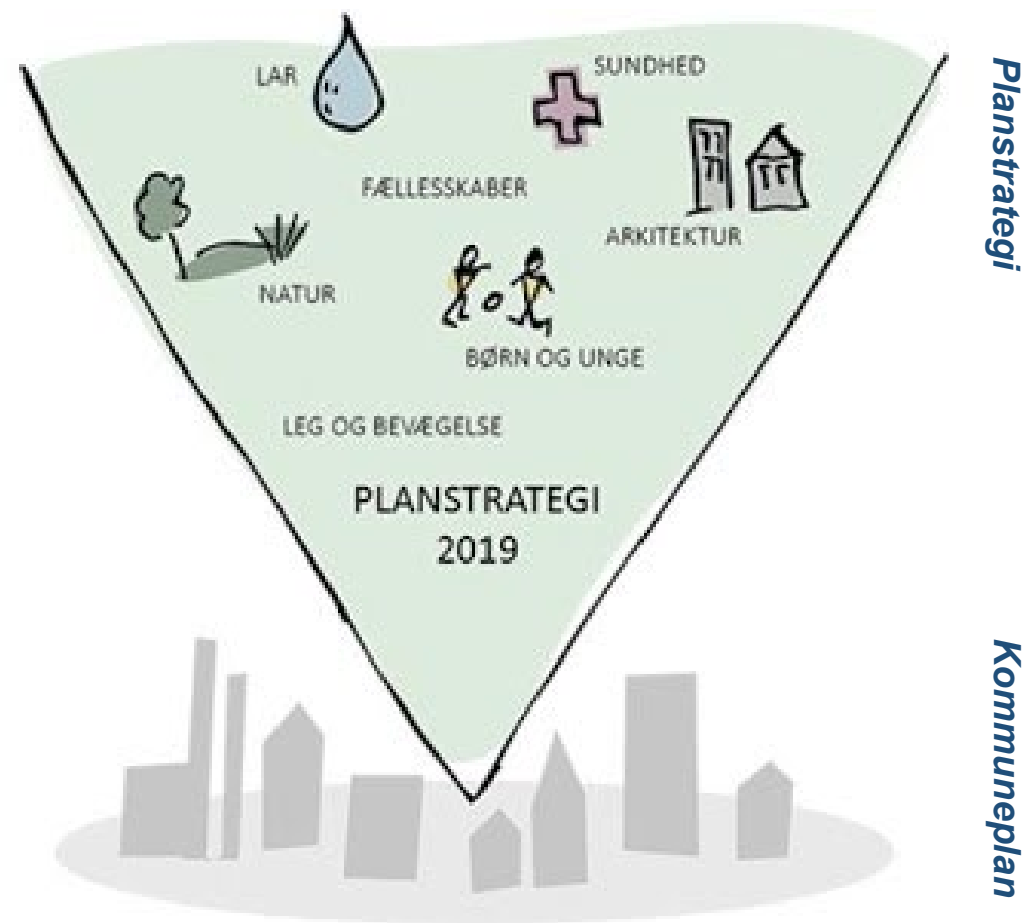
- Bred og langsigtet tilgang til kommunens udvikling.
- Planstrategien kan skabe en fælles forståelse af: Hvad er vi gode til? Hvad er vores rolle i regionen? Hvor vil vi gerne hen?
- Planstrategien er i sig selv en politik for kommunens fysiske udvikling.



Forholdet mellem planstrategi og kommuneplan

Kommuneplan

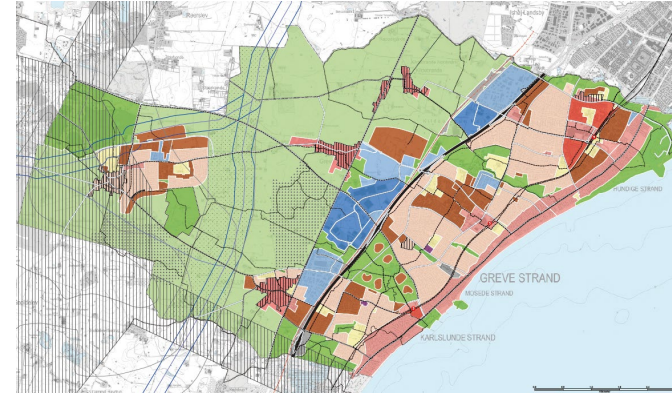
- Planstrategien danner beslutningsgrundlag for den videre kommuneplanlægning.
- Kommuneplanen sætter nogle overordnede rammer for kommunens udvikling, f.eks. hvor kan der være boliger, erhverv, institutioner, men også hvad der f.eks. skal være fokus på, når der opføres boliger, laves rekreative områderne mv.
- Sætter ikke projekter eller initiativer i gang (eller afsætter penge hertil i budgettet), men regulerer på et overordnet niveau i et 12-årigt sigte.
- Kommuneplanen kræver heller ikke handling, men muliggøre at initiativer på sigt kan lade sig gøre.



Struktur og indhold

Kommuneplan

- Kommuneplanen skal bl.a. bestå af:
 - ✓ En hovedstruktur, der omfatter hele kommunens geografiske område, og som angiver de overordnede mål for byudviklingen og arealanvendelse i kommunen.
 - ✓ Retningslinjer, der udpeger områderne til forskellige formål som f.eks. boligformål, stationsnære områder, skovrejsning mm.
 - ✓ Rammer, der stiller krav til lokalplanlægningen af de enkelte områder, og som fastsætter bestemmelser for bebyggelsesprocent, højder mv.
 - ✓ En redegørelse, der begrundet forudsætningerne for planen, herunder rækkefølge for planens gennemførelse.



1. Lokalisering af erhverv

Erhverv lokaliseres indenfor de udpegede erhvervsområder, jf. kort.



2E1 - Erhverv



Bebyggelse	
Maksimal bebyggelsesprocent	80% af den enkelte ejendom
Maksimalt antal etager	4
Maksimal højde	15 m

Hvad er tidsplanen for kommuneplanen

- **Marts 2020:** Byrådet vedtog Planstrategi 2019
- **December 2020:** Byrådet vedtog at arbejdet med kommuneplanen blev igangsat.
- **Hele 2021:** Kommuneplanen revideres.
- **Første halvdel af 2021:** Temamøder med Plan- og Udviklingsudvalget og Byrådet.
- **Første halvdel af 2021:** Inddragelse af interessenter, herunder kommunens råd.
- **Andet kvartal af 2022:** Forslaget til kommuneplanen forelægges Byrådet.
- **Andet el. tredje kvartal af 2022:** 8 ugers offentlig høring af kommuneplanforslaget.
- **Tredje el. fjerde kvartal af 2022:** Endelig vedtagelse af kommuneplanen.

Hvilken retning har vi allerede fået af planstrategien?

”Vi vil skabe rammerne for det gode liv – tæt på storbyen, tættere på naturen”



En by til det gode liv - hele livet

Fordi borgerne skal kunne bo i kommunen hele livet - uanset livssituation. Det kræver et udbud af boliger til alle aldre og en variation i boligformer, der passer til nye familiemønstre og flere ældre. Behovet for et mere varieret udbud af boliger rummer også muligheden for en mere blandet by.



Den blandede, trygge by med plads til forskellighed

Fordi en blanding af boligformer og byfunktioner kan skabe trygge byrum og give grundlag for mødesteder og fællesskaber.



Sydkystens grønne og blå oase

Fordi Greves grønne kvaliteter kan måle sig med nogle af de bedste i hovedstadsområdet, skal vi udvikle Greve som Syd-kystens grønne og blå oase. De grønne og blå kvaliteter skal styrkes, når vi bygger ny by, og når vi omdanner eksisterende.



Den sunde by i bevægelse

Fordi de korte afstande, tætheden til det grønne og det blå giver gode forudsætninger for en sund livsstil, skal uderum og adgang til bynær natur indbyde til bevægelse for alle aldersgrupper. Rammerne for fællesskab skal prioriteres, så færre føler sig ensomme.



Byen i vækst

Fordi der ikke er arealer til fortsat vækst i produktions- og logistikvirksomheder, skal der skabes plads til virksomheder, der kræver mindre areal, og til byerhverv som kan bidrage til at skabe liv i de stationsnære områder.



Byen i den regionale infrastruktur

Fordi den centrale placering i infrastrukturen også har en bagside. Motorvejen og de to baneforbindelser opsplitter kommunen, og giver trafikstøj i nogle boligområder. Arealreservationen til Ring 5 og støjzonen omkring Roskilde Lufthavn indskrænker byudviklingsmulighederne i Tune.

En by til det gode liv – hele livet

Understøtter et udbud af boliger, der henvender sig til borgere i forskellige aldre og i forskellige livssituationer.

- Flere børn i institutions- og skolealderen
- Rækkefølgebestemmelsen

Understøtter mindre ensformige bydele, hvor boligformer og boligstørrelser blandes og bidrager til mangfoldige og levende boligområder.

- Øget behov for mindre boliger til singler, fraskilte og enlige.
- Generationsskifte i parcelhusene.



Visualisering af Hundige Huse

Den blandede, trygge by med plads til forskellighed

Ved omdannelse af kommunens eksisterende byområder, kan der åbnes for mere blandede boliger, som giver en mere blandet beboersammensætning inden for området.

- Funktionsopdelt by.
- Sammenhænge til naboområder.
- Tryghed.

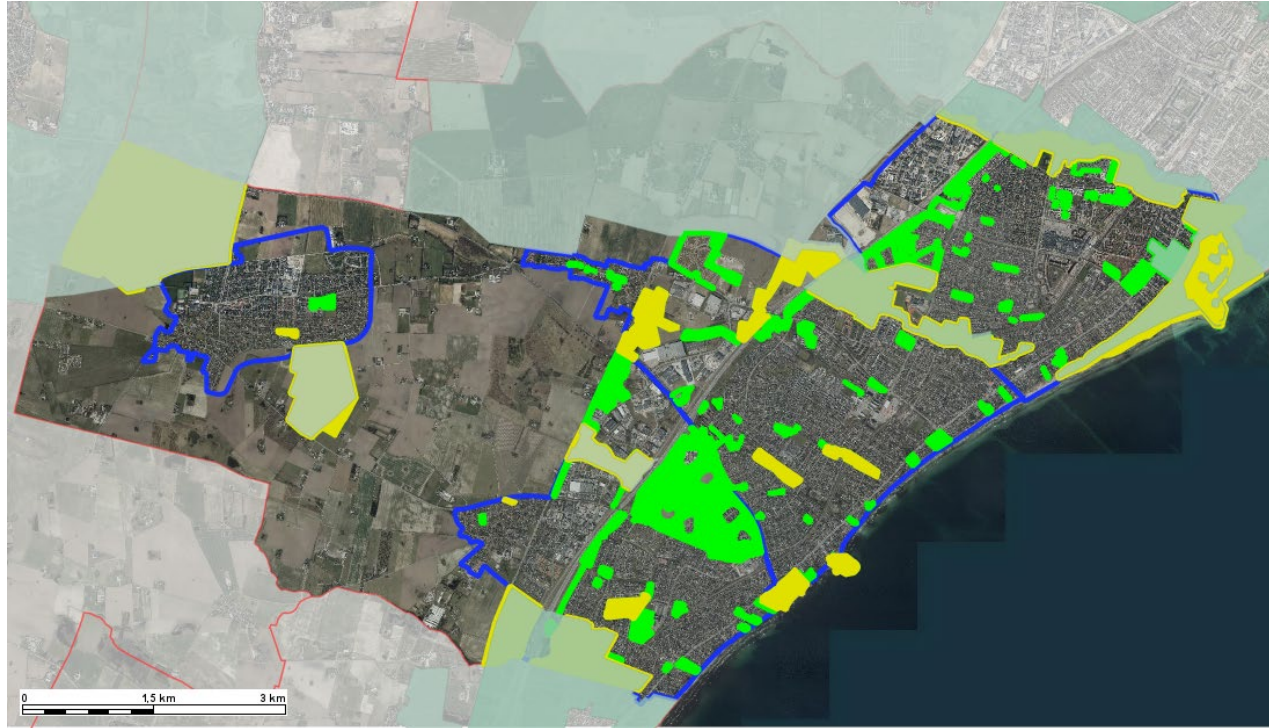
Skaber trygge og sikre forbindelser, der giver god tilgængelighed for alle generationer i forskellige livssituationer.



Sydvestens grønne og blå oase

Mere bynær natur tæt på borgerne.

- Sikre nærrecreative arealer i kommuneplanen.
- Sikre grønne fælles friarealer i nye større byudviklingsprojekter.
- Tænke de små grønne arealer sammen med de store og styrker de grønne forbindelser gennem byen.



 Fingerplanens grønne kiler og ny kystkile (Strandparken).

 Kommuneplan: rekreative områder.

 Lokalplan: rekreative områder.

Den sunde by i bevægelse

Byudviklingen skal gøre det nemt at være fysisk aktiv og understøtte rammerne for fællesskaber.

- Skabe byrum der inviterer til bevægelse, ophold, og som understøtter fællesskaber.
- Sikre tilgængelighed til større rekreative områder og bynær natur, der inviterer til bevægelse og giver plads til at koble af.

Natur, friluftsliv og foreningsliv kan være omdrejningspunkt for aktiviteter, der fremmer fællesskab både indenfor og på tværs af aldersgrupper.

- Skoler og institutioner fungerer også som væsentlige samlingssteder i byen.



Spørgsmål til drøftelse

Hvordan tænker I, at planlægningen kan være med til at understøtte et godt børne- og ungeliv?

Hvordan kan byen indrettes, så den inviterer til bevægelser og understøtter fællesskaber for børn og unge?

Oplever I som råd overordnede tendenser i kommunen, som er vigtigt at tage højde for i den overordnede planlægning af byen?

Hvor ser i Skoleområdet om 12 år, som er så langt kommuneplan ser frem?