

Lene Lykke Sjøstrand  
Center for Økonomi og HR  
Rådhusholmen 10  
2670 Greve

## **Udkast - Dispensation fra naturbeskyttelseslovens § 18 til opførelse af tivoli på Mosede Fort**

Greve Kommune giver hermed dispensation fra naturbeskyttelseslovens § 18 – fortidsmindebeskyttelseslinjen – til midlertidigt at opstille tivoli på Mosede Fort i forbindelse med Sankt Hans den 23. juni 2022.

### **Berørt matrikel**

- Matr. nr. 9h Mosede by, Karlslunde

### **Afgørelse**

Greve Kommune giver dispensation efter naturbeskyttelseslovens § 18, stk. 1, jf. § 65 stk. 2 i lovbekendtgørelse nr. 1986 af 27. oktober 2021 om naturbeskyttelse.

### **Baggrundsmateriale**

Følgende materiale har dannet baggrund for Greve Kommunes behandling af sagen:

- Ansøgning om dispensation fra naturbeskyttelseslovens § 18 fremsendt den 11. maj 2022.

### **Dispensationen gives på følgende vilkår**

- Arealet skal afleveres i samme tilstand efter arrangementet som det var inden.
- Der må ikke sås græs
- Pavilloner og telte må kun fæstnes maksimalt 30 cm under terræn eller alternativt sikres med betonklodser, sandsække eller lignende på terræn.

- Pæle der bliver brugt til at sætte pavilloner fast skal være tynde – så der ikke laves store huller i græsset.
- Der må ikke laves kørespor på området – så ingen brug af maskiner på græsset – se vilkår nederst.
- Der må udelukkende ske færdsel på horisontale flader, grus befæstede stier og trapper.
- Installationer må kun opstilles på horisontale flader og mindst tre meter fra skrånede flader som ramper, voldfod m.v.
- Parkering på fortidsmindets arealer må kun finde sted i tørvejr, hvis forholdene ellers tillader, og der ikke er risiko for beskadigelse af terræn.
- Alle vogne, forlystelser m.v. skal placeres på trykfordelende køreplader.
- Enhver aktivitet til opstilling og nedtagning af telte, pavilloner m.v. skal foretages under størst mulige hensyn til underlaget. I tilfældet af at der skal anvendes tungere maskiner/køretøjer eller vejret nødvendiggør det, skal der udlægges køreplader til sikring af terrænet.

## **Baggrund**

Dispensationen er givet på baggrund af oplysninger givet i ansøgningen fra Greve Kommune dateret den 11. maj 2022, hvoraf det fremgår at området vil blive brugt til at midlertidigt opstille div. forlystelser og salgsboder samt parkering på fortidsmindets vestlige areal – med mulig inddragelse af det sydlige, græsklædte areal til parkering den 23. juni i forbindelse med Sankt Hans. Se billede 1 og 2 for at se hvor de forskellige aktiviteter vil være.

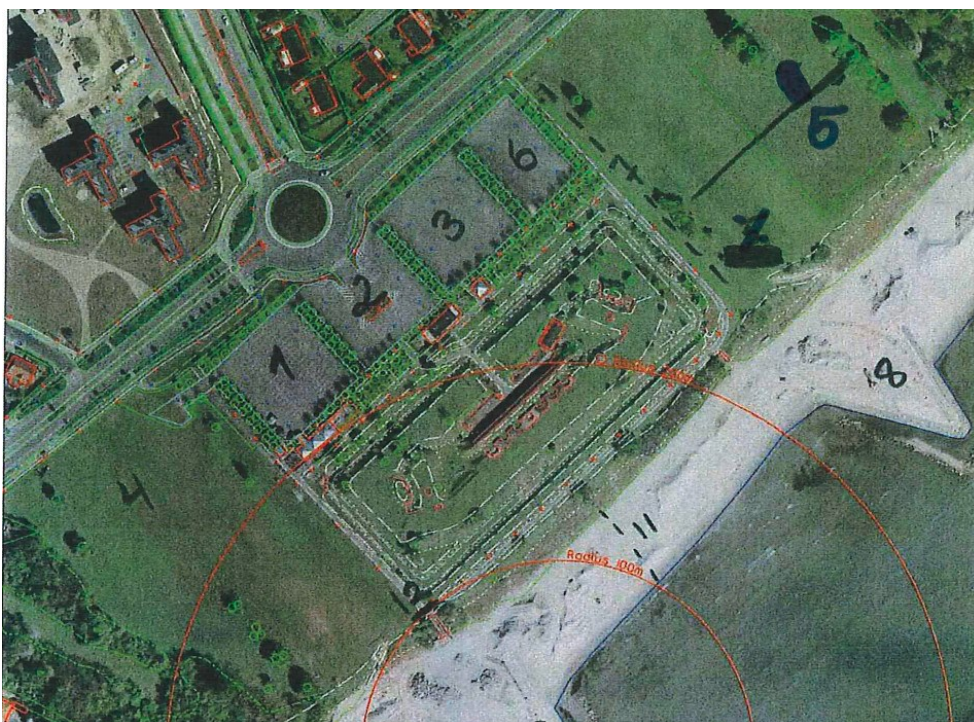
Baseret på tidligere års deltagerantal estimeres et samlet besøgstal for tivoli, museumsaktiviteter og bål til 5.000-10.000 personer. Tivoli stiller op på pladsen fra den 20. juni og begynder at pakke sammen om aftenen den 26. juni. Pladsen forlades 27. juni. Der åbnes for publikum den 23. – 26. juni – torsdag, fredag, lørdag fra kl. 14.00-23.00 og søndag fra ca. 13.00-18.00.

Opstilling og nedtagning af telte og øvrige installationer foretages under størst muligt hensyn til det fredede fortidsminde. På selve græsarealet vil pavilloner og telte, ikke blive fæstet mere end 30 centimeter under terræn – ellers vil de blive fæstet med sten eller betonklodser. Der kommer ikke til at køre maskiner på arealet, der bliver kun brugt fodfolk og trillebørene.

Formålet med naturbeskyttelseslovens § 18 er at sikre fortidsminderne som landskabslementer, dvs. at sikre både indsyn og udsyn fra fortidsminderne. Derfor må der i henhold til naturbeskyttelseslovens § 18 ikke foretages ændringer i tilstanden af arealet inden for 100 m fra fortidsminder, der er beskyttet efter bestemmelserne i museumsloven. Desuden må der ifølge

naturbeskyttelseslovens § 18 heller ikke inden for denne afstand til fortidsminder etableres hegn, placeres campingvogne og lignende.

I den aktuelle sag er der tale om fortidsmindebeskyttelseslinjen på 100 m rundt om et forsvarsanlæg på matr. nr. 9h Mosede By, Karlslunde. Forsvarsanlægget blev fredet den 23. juni 1972. Fortidsmindet er tinglyst den 26. juni 1972.



Billede 1: Kort over Mosede Fort med markering af områder: Område 5: Tivoli, Område 8: Sankthansbål, Område 1, 2, 3, 4, 6: Parkering. Kort fra ansøgning.



Billede 2: Tivoliland opstilling på den nordlige plæne.

## Begrundelse

Greve Kommune vurderer, at de ansøgte ændringer kan accepteres på fortidsmindet, da de er midlertidige og ikke forventes at medføre væsentligt slid på fortidsmindet og vilkårene om køreplader m.v. sikrer mod trykskader. Arrangementet afholdes endvidere primært på dele af fortidsmindet, der er græsbefæstet og dermed relativt robust over for trykpåvirkninger m.v.

Området er ved tidligere Sankt Hans arrangementer bliver brugt på samme måde og der er ikke tidligere blevet registreret slid eller ødelæggelse af området. Ansøger har med afrapportering efter arrangement i 2019 kunne godtgøre, at sliddet efter arrangementet var begrænset.

Det har i Greve kommunes vurdering endvidere været væsentligt at Sankt Hans arrangementet har foregået på stedet igennem mange år og er en offentlig tilgængelig begivenhed.

## Partshøring

Et udkast til dispensation har været i partshøring hos ansøger. Ansøgers bemærkninger er indarbejdet i dispensationen.

## Klagevejledning

Hvis du ønsker at klage over denne afgørelse, kan du klage til Miljø- og Fødevarerklagenævnet.

Klagen skal indgives inden den 15. juni 2022. Du klager via Klageportalen, som du finder på [www.naevneneshus.dk](http://www.naevneneshus.dk) eller via [www.borger.dk](http://www.borger.dk) eller [www.virk.dk](http://www.virk.dk).

Du logger på Klageportalen med NEM-ID. En klage er indgivet, når den er tilgængelig for Greve Kommune via Klageportalen. Når du klager, skal du betale et gebyr på 900 kr. for borgere og 1800 kr. for virksomheder, organisationer og offentlige myndigheder.

I Klageportalen sendes din klage automatisk først til Greve Kommune. Hvis Greve Kommune fastholder afgørelsen, sender Greve Kommune klagen videre til behandling i nævnet via Klageportalen. Du får besked om videresendelsen.

Miljø- og Fødevarerklagenævnet afviser din klage, hvis du sender den uden om Klageportalen, medmindre du forinden er blevet fritaget for brug af Klageportalen. Hvis du ønsker at blive fritaget for at bruge Klageportalen, skal du sende en begrundet anmodning til Greve Kommune. Greve Kommune videresender herefter din anmodning til nævnet, som træffer afgørelse om, hvorvidt du kan fritages. Se betingelserne for at blive fritaget på [www.naevneneshus.dk](http://www.naevneneshus.dk)

Hvem kan klage?

- Adressaten for afgørelsen
- Ejeren af ejendomme, som afgørelsen vedrører
- Offentlige myndigheder
- Lokale foreninger og organisationer, som har en væsentlig interesse i afgørelsen
- Landsdækkende foreninger og organisationer, hvis hovedformål er beskyttelse af natur og miljø
- Landsdækkende foreninger og organisationer, som efter deres formål varetager væsentlige rekreative interesser, når afgørelsen berører sådanne interesser.

Hvis du ønsker at indbringe denne afgørelse for en domstol, skal retssagen være anlagt inden 6 måneder efter, at du har modtaget afgørelsen jf. § 88, stk. 1 i naturbeskyttelsesloven. Såfremt afgørelsen påklages, vil søgsmålsfristen være 6 måneder fra endelig afgørelse.

Hvis du har spørgsmål, så er du velkommen til at kontakte mig på tlf. 4397 3188.

**Med venlig hilsen**

Pernille Fabricius Rosfort

Miljø

## Kopi til:

Køge Museum, [koegemuseum@museerne.dk](mailto:koegemuseum@museerne.dk)  
Slots- og Kulturstyrelsen, [post@slks.dk](mailto:post@slks.dk)  
Danmarks Naturfredningsforening, [dn@dn.dk](mailto:dn@dn.dk)  
DN Greve, [DNGreve-Sager@dn.dk](mailto:DNGreve-Sager@dn.dk)  
Friluftsrådet, [fr@friluftstraadet.dk](mailto:fr@friluftstraadet.dk)  
Friluftsrådet, Kreds Roskilde, [roskilde@friluftstraadet.dk](mailto:roskilde@friluftstraadet.dk)  
Miljøstyrelsen, [mst@mst.dk](mailto:mst@mst.dk)  
Dansk Ornitologisk forening, [natur@dof.dk](mailto:natur@dof.dk)  
Dansk Ornitologisk forening Greve, [greve@dof.dk](mailto:greve@dof.dk)  
Dansk Entomologisk forening, [def@entoweb.dk](mailto:def@entoweb.dk)  
Dansk Botanisk forening, [oestkredsen@botaniskforening.dk](mailto:oestkredsen@botaniskforening.dk)  
Greve Museum, [museum@greve.dk](mailto:museum@greve.dk)  
Lene Lykke Sjøstrand, Greve Kommune, [lsl@greve.dk](mailto:lsl@greve.dk)



**Adresse** Greve Kommune  
Rådhusolmen 10  
DK-2670 Greve

**Telefon** 43 97 97 97  
**Hjemmeside** [www.greve.dk](http://www.greve.dk)  
**Digital post** [www.borger.dk/post](http://www.borger.dk/post)

**Åbnings- og telefontider**  
[www.greve.dk/kontakt](http://www.greve.dk/kontakt)

**Tidsbestilling**  
[www.greve.dk/tidsbestilling](http://www.greve.dk/tidsbestilling)

**Afdeling** Miljø  
**Sag** 22-004690

**EAN**  
**Konto** 4316 3191110226  
**CVR** 44 02 39 11