



**Greve Kommune**

# **Brødmosse Plejeplan 2018**



**Arbejdsdokument udarbejdet af AGLAJA for Greve Kommune 2018**

## **Brødmose. Plejeplan 2018**

Plejeplan udarbejdet for Greve kommune, juni 2018

Feltarbejde: Orla Bjørneskov

Afrapportering: Orla Bjørneskov og Eigil Plöger

Fotos © AGLAJA

**AGLAJA**

v. Eigil Plöger

Damvej 16, Endeslev

4652 Hårlev

[www.aglaja.dk](http://www.aglaja.dk)

Forsidefoto: vandhul i den centrale del af Brødmose. Set mod sydøst i retning mod delområde nr. 4.

## Indhold

Sammenfatning.....	4
I. Områdets administrative status.....	5
II. Overordnet beskrivelse .....	5
II.I. Historie.....	5
II.II. Hydrologi .....	5
II.III. Nuværende naturindhold.....	6
II.IV. Beskrivelse af delområder.....	7
III. Pleje af Brødmosen .....	12
III.I. Generelle tiltag .....	12
III.II. Pleje af delområder .....	13
IV. Kilder.....	16



## Sammenfatning

Brødmosen er beliggende mod syd i Greve Kommune, omtrent 1 km fra Karlslunde Strand. Mosen grænser mod øst op til slåede græsarealer med boldbaner mens den til de øvrige sider er omgivet af lav boligbebyggelse. Størrelsen er ca. 400 m i øst-vestlig og 200 m i nord-sydlig retning, svarende til godt 7,5 ha (Figur 1). Mosen indeholder et system af vedligeholdte, grusbelagte stier. Der er adgang hertil fra nordvesthjørnet, fra en asfalteret sti langs østsiden samt to steder fra Sønderholmsvej langs sydsiden.

Nærværende plejeplan er udarbejdet for Greve Kommune på grundlag af en besigtigelse i maj 2018. Planen erstatter "Brødmosen - Forslag til Plejeplan, 2010". Den indeholder en kortfattet, generel beskrivelse af mosen, en særkilt omtale af naturforhold m.v. indenfor syv forskellige delområder samt en gennemgang af plejetiltag, som vurderes at kunne medvirke til, at områdets naturmæssige og rekreative værdier opretholdes eller forbedres. Brødmosen rummer meget væsentlige naturkvaliteter og fremtræder mindre kulturpåvirket end flertallet af grønne områder på egnen. Mosen er bl.a. i kraft heraf samtidig af betydelig rekreativ værdi.



Figur1. Arealerne i Brødmosen omfattet af plejeplanen.

## **I. Områdets administrative status.**

### **Ejerforhold**

En stor del af Brødmosen er kommunalt ejet, men flere private jordlodder indgår desuden.

### **Fredninger**

Området er ikke fredet.

### **Naturbeskyttelsesloven**

Hele mosen er registreret som omfattet af Naturbeskyttelseslovens § 3. Hovedparten af de tilstedeværende vandhuller er pr. maj 2018 ikke særskilt registrerede, men indgår i det beskyttede moseareal.

### **Natura 2000**

Brødmosen er ikke udpeget som EF-habitatområde. Habitatnaturtypen 7140, Hængesæk forekommer på mosen.

## **II. Overordnet beskrivelse**

### **II.I. Historie**

Der har gennem tiden i vid udstrækning været gravet tørv i mosen. Mange små eller lidt større tørvegrave er i dag permanent eller periodisk vandfyldte. Kun fem af vandhullerne er registreret særskilt som omfattet af Naturbeskyttelseslovens §3. Disse samt de øvrige indgår som en bestanddel af mosens omtalte delområder.

I det mindste dele af mosen har tidligere været dyrket og/eller anvendt til græsning. De gamle skel kan mange steder spores som mere eller mindre tydelige rækker af større piletræer. Den sydøstlige del af mosen (Delområde 5) har tidligere i en periode været drevet som pileplantage.

Igennem tiden er der blevet tilført forskellige arter af haveplanter og vandplanter til mosen, enten utilsigtet med jord eller ved en målrettet indførsel. Mosens randområde, ikke mindst omkring nordvesthjørnet, er i det mindste tidligere desværre blevet brugt til deponering af haveaffald. Mod syd udgøres randområdet af en forholdsvis tør, træbevokset skråning.

### **II.II. Hydrologi**

Mosen har igennem de seneste årtier fungeret som et stort regnvandsbassin. Overfladevandet, der tilgår arealet, ledes langt overvejende til nordvesthjørnet og herfra i en åben grøft langs mosens nordside til et nu renoveret, åbent bassin ved det

nordøstlige hjørne. Fra nordøsthjørnet ledes vandet mod syd til midt for østsiden, hvorfra det kan forlade mosen mod øst. Ved høj vandstand vil vandet i nogen grad sætte op fra østsiden og blive ledt ind i en grøft, som findes langs den øst-vestgående gangsti i mosen. I dag er jordbunden generelt mest våd i den vestlige del af Brødmosen, når der ses bort fra det nordvestligste hjørne, som kun er moderat fugtigt.

### **II.III. Nuværende naturindhold**

Tørvegravningen har tilsyneladende medført, at jordbundens indhold af tilgængelige næringsstoffer er noget varierende i mosens forskellige delområder. Mod øst samt længst mod syd fremtræder jordbunden generelt næringsrig. I mange af mosens vandhuller forekommer Liden Andemad, og stedvis ses trådalger, som tegn på næringsrigt vand. Visse steder i de relativt næringsfattige dele er der indvandret arter af tørvemos (Sphagnum) til de gamle tørvegrave.

Hovedparten af Brødmose er i dag ret tæt bevokset med træer og krat. Sammenlignet med situationen i 2009 er indtrykket, at der er sket en forøget tilgroning med unge træer. Større, gamle træer, især hørende til arter af Pil, forekommer i øvrigt i væsentligt antal. Stedvis findes træer med rådne partier, og ikke mindst mod nordvest ses døde, stående eller liggende træstammer (Birk) i betydelig mængde. Dermed øges mosens naturværdi i væsentlig grad.

Blandt forekommende pattedyr kan nævnes ræv, egern og rådyr. I hullede, gamle træer kan der være rasteforekomster af flagermus, og mosen skønnes at være et udmærket fourageringsområde for flagermusene. Bl.a. hulrugende fugle kan desuden udnytte de gamle træer. Stor Flagspætte ses eksempelvis. Talrige fugle, herunder Grønbenet Rørhøne, er knyttet til mosens vandhuller. I vandhullerne forekommer i øvrigt Stor Vandsalamander, Skrubtudse, Butsnudet Frø samt muligvis Spidssnudet Frø – sidstnævnte vides dog ikke at være fundet ynglende siden 2008. Udover padder vides at forekomme Karusse og Nipigget Hundestejle. Arter af flagermus samt Stor Vandsalamander og Spidssnudet Frø er særligt beskyttede som optaget på EF-habitatdirektivets bilag IV.

Blandt de forekommende mindre almindelige eller naturmæssigt særligt interessante plantearter kan nævnes Butfinnet Mangeløv, Blåtop, Kragefod, Almindelig Star, Mangeblomstret Frytle, Blågrøn Star, Vinget Perikon, Stortoppet Rapgræs samt mindst tre forskellige arter af Sphagnum. Tidligere (Roskilde Amt, 1994) er der endvidere registreret bl.a. Grå Star og Tormentil. De botanisk mest værdifulde partier skønnes at findes i mosens vestlige, centrale del.

Invasive plantearter som Sildig Gyldenris, Pile-Kornel, Japan-Pileurt og en art Snebær forekommer i mosen. Alle de nævnte arter menes at være problematiske, da de kan brede sig aggressivt.



## II.IV. Beskrivelse af delområder

Delområder er indtegnet på Figur 2.



Figur 2: Delområder i Brødmosen. Grøn skravering angiver plejeområder i delområde 1 og 2.

### **Delområde 1.** Mosens vestligste del.

Mod nord i dette delområde, i mosens nordvestlige hjørne, findes et areal med tidligere dyrket mark, som nu ligger tilgroet som let-moderat fugtig skovmose, især domineret af middelstore, ofte flerstammede Dun-Birk.

Udover Dun-Birk forekommer bl.a. Skov- Elm, Rød-El, Alm. Hæg, Hassel, Grå-Pil, Alm. Gedebled, Dunet Gedebled, Alm. Røn, Ask, arter af Snebær, Mahonie og Bærmispel, Fjeld-Ribs, Solbær, Ager-Padderok, Hindbær, Skvalderkål og Alm. Mjørdurt. Bl.a. på grund af den betydelige mængde birkestammer må arealet anses for at være af væsentlig naturmæssig værdi, ikke mindst for mosens dyreliv, herunder hulrugende fugle. Mindst et par mellemstore træer (herunder ganske nyligt en Birk) var fældet og fjernet fra arealet ved besigtigelsen i maj 2018.

Dette areal overgår mod syd i et sumpet område, mange steder med periodisk stående vand; Tagrør og Grå-Pil er blandt de dominerende arter her.

Syd for ovennævnte sump findes to markante vandhuller. Imellem de to søer fremtræder jordbunden relativt næringsfattig og fugtig-sumpet, pletvis dog

sommertør. Stedvis er der udviklet hængesæk. Dette areal har en ret åben træbevoksning af især unge Rød-El. Desuden indgår en del Dun-Birk og stedvis pilebuske. I græs-/urtevegetationen indgår Eng-Rørhvene, Tagrør, Alm. Star og store bestande af Smalbladet, Kær- og Butfinnet Mangeløv. Mosens sydvestligste del udgøres af en piledomineret sump.

Omkring sydranden, på mere tør bund, er der store træer, bl.a. Ahorn. I delområdet under ét forekommer i øvrigt arter som Ask, Grå-El, Tørst, Spids-Løn, Stilk-Eg, Kragefod, Blåtop, Mose-Bunke, Eng-Nellikerod, Bittersød Natskygge, Vinget Perikon, Toradet og Blågrøn Star, Stortoppet Rapgræs, Gul Iris, Kær-Snerre, Sværtevæld, Kattehale og Muse-Vikke.

**Delområde 2.** To adskilte afsnit mod syd i mosen, henholdsvis vest og øst for den centrale græsningsfold.

Overvejende sumpskov med et stort antal større træer og mange steder tillige tæt krat af Grå-Pil m.v. Et betydeligt antal væltede stammer af især Pil findes spredt i området. I vinterperioden er der stedvis stående vand. Arealet umiddelbart vest for græsningsfolden har tidligere fungeret som sommerhushave og henligger nu som moderat fugtig kratskov med en del mellemstore Pile, Popler og Birk og en urteflora med bl.a. Alm. Mjødurt og Eng-Rørhvene. Vestligere forekommer krat af Dun-Birk og Rød-El.

Her findes desuden flere delvis temporære vandhuller, stedvis tagrørbevoksede.

Alm. Mjødurt er mange steder dominerende i urtefloraen. Især mod syd og øst desuden Stor Nælde. Blandt de forekommende arter i øvrigt kan nævnes Ask, Skov-Elm, Hvid-Pil, Alm. Hæg, Mirabel, Kvalkved, Engriflet Hvidtjørn, Hassel, Ahorn, Spids-Løn, en art Bærmispel, Solbær, Mose-Bunke, Eng-Rørhvene, Rørgræs, Fløjlsgræs, Stortoppet Rapgræs, Skov-Stilkaks, Knippe-Star, Lyse-Siv, Smalbladet, Bredbladet, Alm. og Butfinnet Mangeløv, Eng- og Feber-Nellikerod, Kær-Padderok og Lav Ranunkel.

I den vestlige del omgiver området to adskilte partier med sphagnumhængesæk (Delområde 3).

**Delområde 3.** Sphagnum-domineret hængesæk (to små, adskilte områder).

Mod sydvest findes en lille hængesæk (foto 1), ca. 200 m<sup>2</sup>, domineret af tørvemos, (næsten udelukkende Sphagnum squarrosum). Længere mod nordøst, umiddelbart syd for mosens øst-vestgående gangsti, er der efterhånden udviklet en noget lignende vegetation indenfor et diffust afgrænset, til dels meget vådt parti.



Hængesækken mod sydvest er lysåben (til dels i kraft af pleje), omgivet af et vandhul og tagrørsump mod nord og nordøst, mod de øvrige sider af pilesump. På den sphagnumdominerede flade findes især mod syd en væsentlig opvækst af Dun-Birk (skud af ca. 30-60 cm's højde pr. maj 2018). Desuden forekommer bl.a. Kragefod (særdeles talrig), Kær-Dueurt, Alm. Mjødurt, Fløjlsgræs, Kattehale, Smalbladet og Butfinnet Mangeløv, lidt Næb-Star, Knippe-Star og Kær-Snerre. Bredbladet Dunhammer er blevet ret stærkt fremtrædende på arealet.

Hængesækken mod nordøst er præget af ca. 1 - 5 m høje eksemplarer af Dun-Birk. Arealet fremtræder dog endnu ret lysåbent.



Foto 1. Delområde 3. Hængesæk i den sydvestlige del af Brødmosen.

#### **Delområde 4.** Græsningsskold i mosens sydlige, centrale del

I det mindste delvis gammel mark med tilført fyldjord. Dette areal var tidligere fåregræsset i en periode (til efter år 2000). Indenfor området findes i dag forholdsvis få, spredtstående, overvejende mellemstore pile (Foto 2).

Jordbunden er flere steder kun moderat fugtig, i nogle dele er der dog noget sumpet, især i vinterhalvåret.



Mod nord er græs-/urtevegetationen ret tæt og især domineret af Alm. Mjødurt samt, stedvis, Mose-Bunke. Stor Nælde forekommer desuden i betydelig mængde. Mod sydvest findes Næb-Star.

Blandt de forekommende arter kan i øvrigt nævnes Hvid-Pil, Grå-Pil, Bævreasp, Spids-Løn, Engriflet Hvidtjørn, Mirabel, Liden Andemad, Fløjlgræs, Skov-Kogleaks, Smalbladet Mangeløv, Eng-Nellikerod, Kær-Padderok, Bidende Ranunkel, Alm. og Stortoppet Rapgræs, Eng-Rævehale, Eng-Rørhvene, Glanskapslet Siv, Lyse-Siv, Burre-Snerre, Kær-Snerre, Håret Star, Knippe-Star, Stiv Star, Rød Svingel, Strand-Svingel, Høj Sødgræs, Pengebladet Fredløs, Feber-Nellikerod, Rørgræs, Eng-Rottehale og Korsknapp.

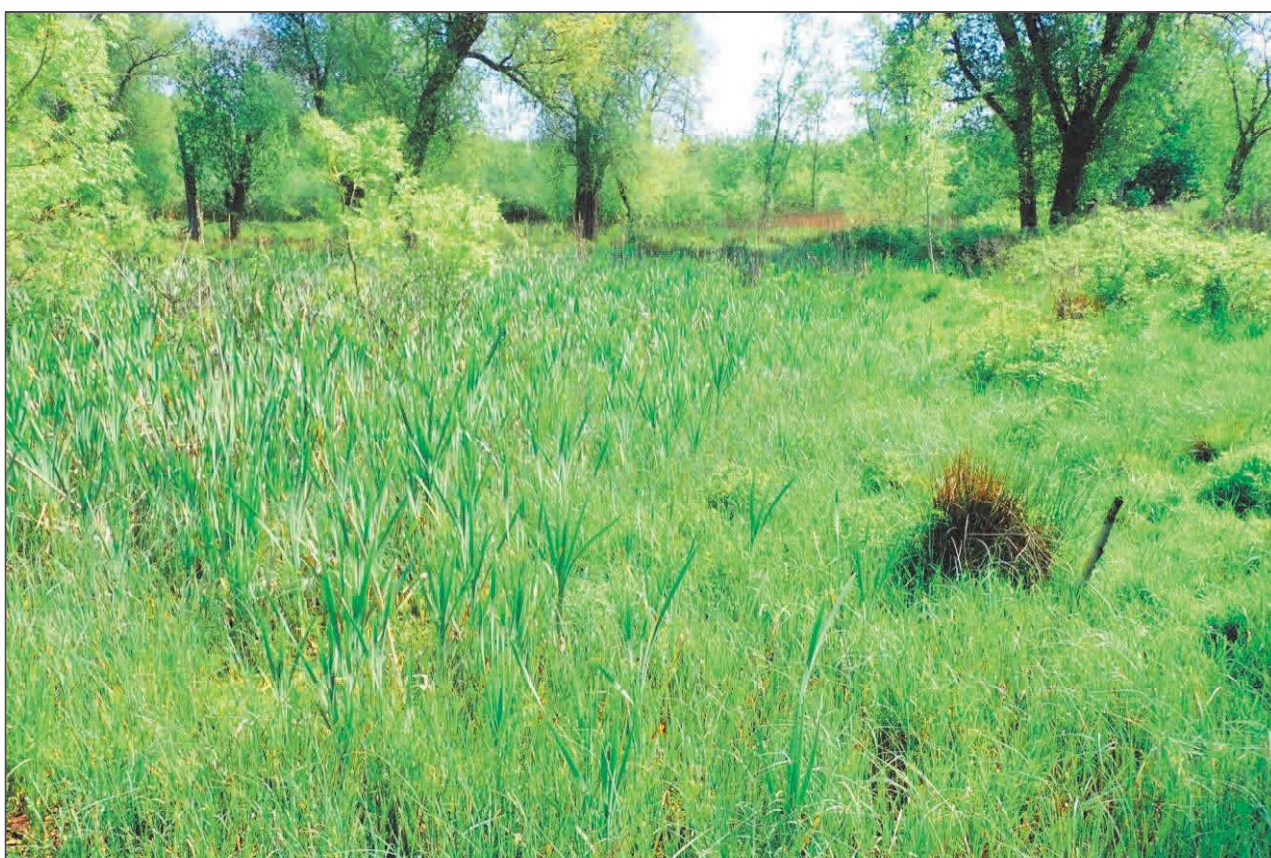


Foto 2. Et sumpet parti mod sydvest i Delområde 4 (græsningsfold). Næb-Star ses i forgrunden til højre.

**Delområde 5.** Tidligere pilehave i mosens sydøstlige del.

Tidligere pilehave, mosens sydøstlige del. Dette område var i drift som pileplantage indtil ca. 1970. Træernes topgrene med rakler, "gæslinger", blev skåret af og solgt på Grønttorvet. Pilene var plantet i lange rækker, gående fra sydvest til nordøst. I dag findes kun begrænsede spor efter driften.

Udover pile forekommer en del Rød-El og Skov-Elm. Desuden ses Solbær i stor mængde. Jordbunden fremtræder moderat fugtig, pletvis vintervåd, og ret næringsrig.

Urtelaget er især præget af Stor Nælde, Skvalderkål og Alm. Mjødurt. Af andre forekommende arter kan nævnes Angelik, Mose-Bunke, Hjortetrøst, Smalbladet Mangeløv, Alm. Rapgræs, Eng-Rævehale, Eng-Rørhvene, Lyse-Siv, Burre-Snerre, Kål-Tidsel, Feber-Nellikerod, Knoldet Brunrod, Snebær, Hvidtjørn, Alm. Hyld, Korsknep, Dunet Steffensurt, Løgekarse, Selje-Pil, Kvalkved og Spids-Løn.

#### **Delområde 6.** Den nordlige del af mosen

Dette store delområde indeholder mange gamle tørvegrave, hvoraf flere i dag ligger hen som permanente eller temporære, delvis sammenhængende vandhuller. Mod nord findes flere vandhuller nær de tilgrænsende haver, og over en strækning er der her ryddet krat og slået omkring dele af vandhullernes bredzone.

Jordbunden bliver gradvis mere fugtig mod vest, og partier med Tagrør og Høj Sødgræs forekommer flere steder i den vestlige del. Længst mod vest, grænsende op til den øst-vestgående gangsti, findes et stort, åbent areal, stærkt domineret af Tagrør og i det mindste i vinterperioden med stående vand.

Store pile og popler findes i delområdet, især i gamle skel. Meget af arealet er i øvrigt præget af lavere pilekrat. Desuden findes bl.a. partier, domineret af Dun-Birk.

Græs- / urtefloraen er i øvrigt mange steder domineret af Alm. Mjødurt, Eng-Rørhvene eller Stor Nælde. Blandt de forekommende arter på arealet kan derudover nævnes: Grå-Pil, Tørst, Kvalkved, Rød-El, Hvidtjørn, Stilk- Eg, Landevejs-Poppel, Hvid-Pil, Mirabel, Mose-Bunke, Kryb-Hvene, Stortoppet Hvene, Alm. Rapgræs, Stortoppet Rapgræs, Korbær, Knippe-Star, Lyse-Siv, Gul Iris, Kattehale, Smalbladet Mangeløv, Eng-Nellikerod, Engkarse s.l., Vinget Perikon, Vejbred-Skeblad, Liden Andemad, Gærde-Snerle, Kær-Snerre, Kær-Tidsel, Kål-Tidsel og Lav Ranunkel.

Længst mod nordøst (nord for delområde 7), strækker et afsnit af Delområde 6 sig op til Bastebjerg. Også denne del er præget af gammel tørvegravning. I området her findes adskillige større piletræer, og det meste af arealet er i øvrigt tilgroet med krat af Grå-Pil, Alm. Hæg, en art Prunus, lidt Kvalkved, Skov-Elm m.v. Nogle små, delvis lysåbne partier, præget af periodisk stående vand, forekommer. Her ses Gærde-Snerle, Alm. Mjødurt, Rørgræs, Knippe-Star og Bittersød Natskygge. Indenfor et lidt større, åbent afsnit findes Tagrør, Eng-Rørhvene, Dynd-Padderok m.v. En væsentlig del af det nordøstligste afsnit er dog noget sommertørt

#### **Delområde 7.** Græsningsfold mod nordøst.

Dette område rummer to markante vandhuller. Det meste af arealet er i øvrigt moderat - stærkt fugtigt. Jordbunden fremtræder næringsrig. Dun-Birk og Grå-Pil forekommer udbredt men generelt ret stærkt nedgræsset. Vegetationen er i øvrigt præget af arter som Alm. Rapgræs og Høj Sødgræs. Bl.a. Vorterod, Lyse-Siv og Eng-Kabbeleje ses desuden. Arealet har de seneste sæsoner været kreaturgræsset.

### **III. Pleje af Brødmosen**

#### **III.I. Generelle tiltag**

Mosens stisystem benyttes i høj grad af lokale og andre besøgende. Ved østsiden af det store vandhul i Delområde 1 er der endvidere etableret et overdækket bord med bænke. Der bør fortsat sigtes på at opretholde en vis variation i området til glæde for publikum. Plejen af arealerne, herunder afgræsning, bør foregå både af hensyn til de naturmæssige og rekreative værdier i mosen.

Mosen rummer, som fremhævet, væsentlige naturmæssige værdier. Blandt de mest interessante og bevaringsværdige botaniske værdier må nævnes den vegetation, der er knyttet til en lys, forholdsvis næringsfattig bund i mosens centrale - vestlige dele, ikke mindst forekomsterne af sphagnumhængesæk, som er egnsnæssigt usædvanlige. Indenfor andre dele af mosen findes en værdifuld kærvegetation på lys, moderat næringsrig jordbund. Derimod er de botaniske værdier små på den mest næringsrige bund; her dominerer Stor Nælde og andre, meget almindelige, kraftigtvoksende plantearter.

De gamle træer i mosen er især værdifulde for dyrelivet, og rådne partier på træer samt døde stammer og grene er værdifulde for svampe, fugle- og insektliv m.v. Det er derfor i sammenhæng med pleje meget væsentligt at bevare større træer og træstammer med huller eller rådne partier - samt at lade stående eller liggende døde stammer forfalde naturligt.

Større træer bør dog generelt fjernes, når det gælder problematiske arter. Det er bl.a. ønskeligt, at større eksemplarer af Ahorn fjernes fra mosens randområde mod syd, da disse træer producerer frø, som medfører opvækst af en væsentlig mængde Ahorn på den øvrige moseflade.

Mosens talrige vandhuller er af væsentlig zoologisk og botanisk betydning - men tilgang af lys til vandoverfladen, ikke mindst nær bredden, er nødvendig, hvis naturværdierne skal bevares og forbedres. Af hensyn til plante- og dyrelivet, herunder paddernes ynglemuligheder, bør der ikke foregå andefodring i mosens vandhuller.

Det er afgørende for bevarelse af naturværdierne, at der ikke sker en sænkning af vandstanden i mosen. Endvidere er det afgørende, at mosen - især i de centrale og vestlige dele - ikke belastes yderligere med næringsstoffer fra tilledt overfladevand m.v.

Udbredelsen af invasive plantearter bør fortsat følges. Det kan blive nødvendigt at gribe ind med en målrettet bekæmpelse af bl.a. disse arter. Det gælder principielt alle mosens dele.



### **Tilgroning - det største naturmæssige problem?**

Tilgroningen i mosen må pr. 2018 overordnet betragtes som det største naturmæssige problem. Invasive plantearter udgør kun en del af det generelle problem. Pilekrattene breder sig, og selvsåede, små- mellemstore eksemplarer af forskellige buske og træer som Dun-Birk, Rød-El, Alm. Hæg, Engriflet Hvidtjørn og talrige andre arter forekommer nu i meget stor mængde.

Den værdifulde vegetation vil efterhånden forsvinde, hvis den nødvendige tilgang af lys ikke er til stede. Det samme gælder dyrelivet, knyttet til mosens vandhuller.

Tilgroningen kan endvidere i perioder føre til en sænkning af mosens vandstand og en lokal udtørring af de øverste jordlag på grund af den øgede fordampning. Udover umiddelbart at kunne skade den vegetation, der er knyttet til en stærkt fugtig bund, kan en sådan udtørring medføre, at tilgroningsprocessen accelereres.

### **III.II. Pleje af delområder**

Udover en pleje af hele arealet i område 3, 4 og 7 foreslås det kun at pleje udvalgte dele af område 1, 2 og 6. Tilstedeværende invasive plantearter bør dog i alle tilfælde begrænses overalt, hvor de træffes, og en forøget tilgroning kan gøre det nødvendigt at foretage mere omfattende indgreb.

#### Pleje af Delområde 1 og 2.

*(Den beskrevne pleje omfatter arealet, der er skraveret på Figur 2)*

- Der skal foretages tilbagevendende, skånsom rydning af træer og krat indenfor det angivne areal, sådan at sollyset kan nå jordbunden og overfladen af vandhuller. Rydningen skal foregå, hvor det er fysisk muligt under hensyn til vandstanden.
- Rydningen skal foregå manuelt, og alt plantematerialet skal hentes ud og bortkøres fra mosen.
- Eventuelle træer med gamle stammer fjernes ikke. Nogle få mindre træer (af hjemmehørende art som f.eks. Rød-El) efterlades desuden af hensyn til dyrelivet.
- De steder, hvor jordbunden er sumpet, eller hvor der måtte være stående vand, skal der efter behov udlægges plader i forbindelse med rydningen, sådan at arealet let kan passeres, og vegetationen ikke bliver beskadiget.
- Der skal følges op på rydningen ved tilbagevendende nedskæring og fjernelse af træer og krat. Skønsmæssigt skal der ryddes mindst hvert 2. - 3. år.
- Hvis Tagrør eller andre kraftige græsser/urter breder sig væsentligt på bekostning af den nuværende, lyskrævende urtevegetation, skal der foretages årligt

tilbagevendende, manuel slåning af den høje, tætte vegetation. Det afslåede plantemateriale skal fjernes skånsomt fra arealet.

#### Pleje af delområde 3, hængesæk.

- Der skal foretages tilbagevendende, skånsom fjernelse af alle vedplanter (herunder Dun-Birk, Rød-El, Grå-Pil m.v.).

- Fjernelsen skal ske manuelt ved rydning/nedklipping. Der kan, hvis muligt, foretages manuel oprykning af små birketræer og enkeltstående skud af kraftige urter som Bredbladet Dunhammer m.v.

- Fjernelsen skal skønsmæssigt foretages mindst hvert 2. - 3. år.

- Færdsel på arealer med hængesæk skal af hensyn til den følsomme vegetation begrænses til et minimum, og der skal efter behov udlægges plader i forbindelse med rydningen, sådan at arealet let kan passeres, og vegetationen ikke bliver beskadiget.

- Hængesækkene skal besigtiges jævnligt, og der skal efter behov foretages fornyet rydning af vedplanter.

- Det skal vurderes med mellemrum, om der er behov for at fjerne kraftige græsser/urter (herunder Dunhammer) fra arealerne. De naturmæssige konsekvenser af en fjernelse skal vurderes inden indgrebet evt. foretages.

- Rydning skal foregå, hvor det er fysisk muligt under hensyn til vandstanden. Ryddet plantemateriale skal bortkøres fra mosen.

#### Pleje af Delområde 4 og 7. Græsningsfolde.

- Der skal opretholdes en årlig afgræsning af arealerne med kreaturer.

- Afgræsningen skal holdes på et relativt ekstensivt niveau, dog sådan, at bredzonen i de forekommende vandhuller holdes lysåben

Hvis der i visse år ikke kan etableres afgræsning i de to folde, bør disse delområder i størst muligt omfang plejes ved kratrydning og slåning med efterfølgende fjernelse af plantematerialet. Plejen kan gennemføres manuelt eller med let maskinel under forudsætning af, at der ikke dannes hjulspor på arealerne.

Der bør i denne forbindelse sigtes på en senere genindførelse af afgræsning, og så vidt muligt må det undgås, at krattene breder sig på arealerne.

I tilfælde af manglende afgræsning bør følgende to punkter prioriteres:

- Fjernelse af invasive plantearter, især Sildig Gyldenris i Delområde 7, sådan at denne art ikke spreder sig til andre dele af mosen. Der bør foretages slåning ultimo juni.
- Pleje af den vestligste trediedel af Delområde 4, som må skønnes at rumme de naturmæssigt mest værdifulde partier.

#### Pleje af Delområde 6.

- Arealerne omkring vandhullerne mod nord skal plejes ved høslæt sådan, at hovedparten af bredzonen i de forekommende vandhuller holdes lysåben.

- Slæt skal foretages manuelt 1-2 gange årligt, i sensommeren og/eller om efteråret, og det afslåede plantemateriale skal fjernes fra mosen.

Hvis høslæt ikke gennemføres, bør arealerne omkring vandhullerne minimum plejes ved slåning sådan, at tilgroning med skyggende vegetation undgås. Hvor jordbunden er tilstrækkeligt fast, kan en skånsom slåning foretages maskinelt.

## **IV. Kilder**

- 1) Brødmosens Grønne Partnerskab, 12.3.2008. Notat fra rundtur i mosen, lørdag den 1. marts 2008.
- 2) Per Breddam, Greve. Pers.medd. 2009.
- 3) Greve Kommune 2009: Brødmose - forslag til plejeplan 2010. Arbejdsdokument udarbejdet af Orla Bjørneskov, AGLAJA.
- 4) Roskilde Amt 1994: Forslag til plejeplan for Brødmosen. Arbejdsdokument udarbejdet af Eigil Plöger, AGLAJA.