

NYMØLLE STENINDUSTRIER A/S  
Østre Hedevej 2  
4000 Roskilde

## **Dispensation fra naturbeskyttelseslovens § 3 til gennemgravning af skel ind til matr.nr. 63b Tune By, Tune**

Nymølle Stenindustri A/S har d. 3. februar 2026 indsendt ansøgning til Greve Kommune om dispensation fra naturbeskyttelseslovens § 3 til tilstandsændring af det beskyttede overdrev på matr.nr. 63b, Tune By, Tune, i forbindelse med råstofindvinding i Hedebo Grusgrav. Under råstofindvinding vil der ske gennemgravning af skellet ind til det § 3-beskyttede område.

### **Berørt matrikel**

Matr.nr. 63b Tune By, Tune

### **Baggrundsmateriale**

Følgende materiale har dannet baggrund for Greve Kommunes behandling af sagen:

- Ansøgning om dispensation fra Naturbeskyttelseslovens § 3 fremsendt den 3. februar 2026.
- Dispensation der tidligere er givet til gennemgravning af skel på også på matr.nr. 63b Tune By, Tune.

Greve Kommune giver hermed dispensation efter naturbeskyttelseslovens § 3, stk. 2, jf. § 65 stk. 2 i lovbekendtgørelse nr. 927 af 28. juni 2024 om naturbeskyttelse.



Figur 1. § 3 beskyttet overdrev på matr.nr. 63b Tune By, By – orange skravering.

#### Dispensationen gives på følgende vilkår:

1. At der løbende og i overensstemmelse med driften i graven etableres erstatningsnatur (overdrev), som når færdigbehandlet svarer til mindst 3 x det overdrevarsareal, der fjernes.
2. At erstatningsnaturen etableres på råjord, hvorpå afskrællet vegetationslag og ca. 20 cm substrat fra § 3-arealet på matr.nr. 63b Tune By, Tune fordeles. Afskrælning og fordeling af vegetationslaget skal ske i månederne november - februar (begge inklusive). Det afskrællende vegetationslag kan lægges i depot i perioden november til februar indtil det fordeles ud på det område der ske gennemgravning af i skellet mod syd ind til § 3 området – se figur 2, samt der hvor der etableres erstatningsnatur.
3. At arealet af overdrev, der skal erstattes, ikke blot udregnes som den lodrette projektion, men som det reelle areal af overdrev på de skrå flader. Arealet der graves væk inde på matr.nr. 63b er ca. 0,24 ha, se figur 3. Skønsmæssigt skal der etableres ca. 0,80 hektar erstatningsoverdrev.
4. I skel og 10 m ind, må der ikke graves længere ned end til det niveau den gamle grusgrav på matr.nr. 63b har 10 meter ind på matriklen. Ikke helt rigtigt.

5. Når det gennemgravede skel efterbehandles, vil det blive med bløde kurver, så der kommer en naturlig overgang mellem den del af matr.nr. 63b som ikke berøres og den aktive grusgrav.
6. At der ikke foregår kørsel i/på § 3 området på matr.nr. 63b, længere inde end de 10 meter der ønskes gennemgravet.
7. At skellet gennemgraves udenfor yngleperioden af evt. aktive digesvaler. Er der ikke digesvaler, kan skellet gennemgraves også i perioden 1/4-31/8.
8. Dokumentation vedr. hvor erstatningsnaturen vil blive placeret, eftersendes til Greve Kommune.

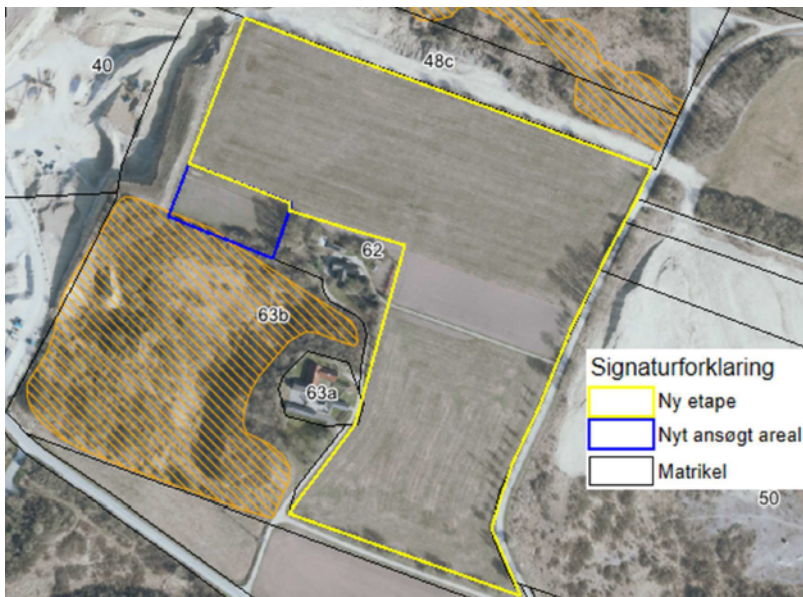
**Vedr. vilkår 1-3.**

Greve Kommune ser gerne at erstatningsnaturen etableres, så det har forbindelse med den § 3 natur der eksistere på matr.nr. 63b Tune By, By. Erstatningsnaturen skal ske indenfor Hedeland 's område i Greve Kommune.

**Kort beskrivelse af projektet og § 3 området**

Der skal indvindes råstoffer på matr.nr. 62 Tune By, Tune, som ejes af Nymølle Stenindustrier. Nymølle Stenindustrier har i henhold til gravetilladelse meddelt af Region Sjælland den 23. oktober 2025 startet råstofindvinding op på den del matriklen, der er angivet med gul på figur 2. Derudover er der ansøgt om gravetilladelse på et mindre areal markeret med blå på figur 2.

Det er i forbindelse med det ansøgte råstofindvindingsprojekt, at der ønskes gennemgravning af skel ind mod § 3 området. Gennemgravningen ønskes at ske 10 m ind på det § 3 beskyttede overdrev således, at der kan graves til samme niveau i den gamle grusgrav på matr.nr. 63b. Dette vil både give en bedre udnyttelse af råstofforekomsten og en bedre efterbehandling, da der kan skabes en bedre sammenhæng mellem den i dag aktive grusgrav og den gamle grusgrav. Der vil ikke efterfølgende blive udlagt muld på den berørte del af det § 3 beskyttede overdrev, som der vil på dele af matr.nr. 62, Tune By, Tune jf. ansøgningen om gravetilladelse hos Region Sjælland.



Figur 2. Det § 3 beskyttede overdrev (orange skraveret signatur) på matr.nr. 63b Tune By, Tune vist med den nuværende grave etape (gul markering) og det nye ansøgte areal (blå markering), hvorfra der ansøges om gennemgravning ind til det § 3 beskyttede overdrev. Derudover ansøges der også om gennemgravning vest for den blå firkant, se figur 3.



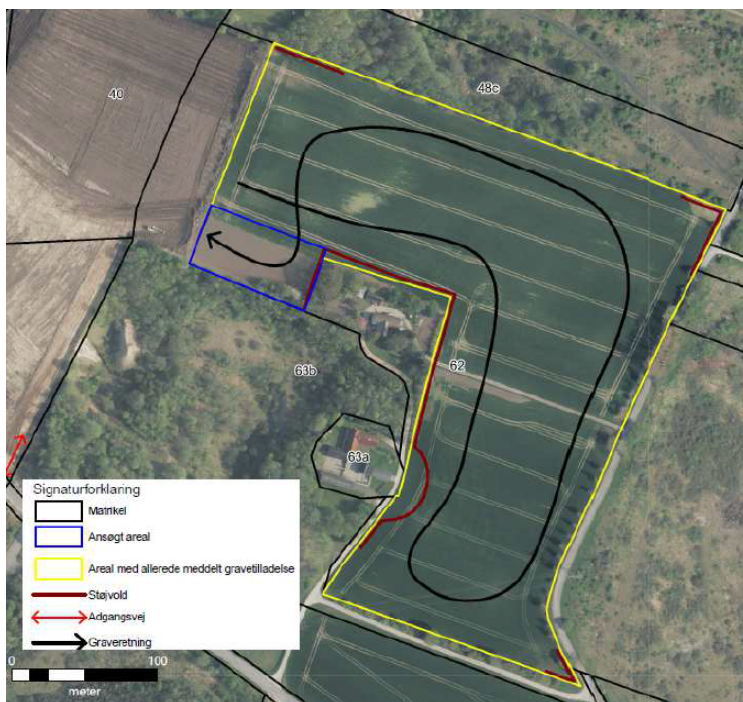
Figur 3. Den røde firkant viser det område der må graves igennem.

Matr.nr. 63b, Tune By, Tune udgøres for størstedelen af en tidligere råstofgrav, hvor der efterfølgende råstofindvindingen skete mindre opfyldning/udjævning af grave-profiler. Råstofgraven fremstår i dag delvist tilgroet/delvist lysåben og med mange stejle profiler. Bl.a. er profilet mod vest, der ansøges bortgravet, er meget stejlt med megen dynamik i form af større og mindre skred.

Vegetationen i den gamle grusgrav udgøres overvejende af værdifulde kalkover-drev, der for størstedelen tillige er habitatnatur (6210-kalkovedrev). Det er uden sammenligning Greve Kommunes botanisk bedste overdrev.

Området er gennemundersøgt i 2020 af Miljøstyrelsen i forbindelse med terrestrisk kontrolovervågning (NOVANA) og af Greve Kommunen i samme år. Der findes en stor bestand af den rødlistede Bakketidsel samt en meget lang artsliste rummende en lang række naturtypekarakteristiske arter for kalkoverdrev.

Da der endnu ikke foreligger en gravetilladelse på det lille ansøgte areal, der grænser op til det § 3 beskyttede overdrev, er det forventningen at gennemgravningen vil ske som noget af det sidste jf. graveplanen, se figur 4.



Figur 4. Graveplanen som viser at gennemgravningen forventes at ske til sidst.

## Habitatvurdering og Bilag IV arter

Området indgår ikke i og påvirker ikke et internationalt beskyttelsesområde (Natura 2000).

I EF-Habitatsdirektivets bilag IV a er listet en række arter af vilde dyr, hvis levesteder skal beskyttes mod beskadigelse eller ødelæggelse. Beskyttelsen omfatter både ynglesteder, rastesteder, fødesøgningssteder, overnatningssteder m.m.

I EF-Habitatsdirektivets bilag IV b er listet en række arter af vilde planter, som ikke må ødelægges. Et forbud mod ødelæggelse af planterne betyder efter Miljøstyrelsens vurdering, at såvel planterne som planternes voksesteder skal beskyttes.

Det er Greve Kommunes vurdering, at det ansøgte, ikke i sig selv, vil påvirke et Natura 2000-område væsentlig eller medføre beskadigelse af plantearter eller yngle- og rasteområder for de dyrearter, der fremgår af Habitatsdirektivets bilag IV.

Grusgraven generelt, er et oplagt potentielt levested for Bilag IV-arten Markfirben. Det skal nævnes, at Markfirben ikke findes (mere) i Hedeland.

## Afgørelse

Greve Kommune meddeler dispensation fra naturbeskyttelseslovens § 3, jf. § 65, stk. 2, til det ansøgte indgreb i det § 3-beskyttede overdrev på matr.nr. 63b, Tune By, Tune.

Dispensationen meddeles efter en samlet konkret vurdering, hvor der er lagt vægt på, at indgrebet er afgrænset, knytter sig direkte til en igangværende råstofindvinding og muliggør en mere sammenhængende og naturmæssigt hensigtsmæssig efterbehandling af den tidligere og den aktive grusgrav.

Det indgår væsentligt i vurderingen, at tabet af § 3-beskyttet overdrevsnatur modvirkes gennem etablering af erstatningsoverdrev i betydeligt større omfang end det berørte areal, samt at der fastsættes vilkår, der sikrer genetablering af lysåben overdrevsnatur med anvendelse af det eksisterende naturgrundlag.

Kommunen vurderer, at dispensationen – på de fastsatte vilkår – ikke tilsidesætter beskyttelseshensynet bag naturbeskyttelseslovens § 3, og at projektet ikke medfører uacceptable konsekvenser for beskyttede arter eller naturtyper.

### **Udnyttelse og bortfald**

Dispensation må ikke udnyttes før udløbet af klagefristen. Dispensation bortfalder automatisk, hvis den ikke er udnyttet inden 3 år.

### **Partshøring**

Greve Kommune har ikke modtaget nogle kommentarer i forbindelse med partshøring.

### **Klagevejledning**

Hvis du ønsker at klage over denne afgørelse, kan du klage til Miljø- og Fødevareklagenævnet.

Klagen skal indgives inden den **3. juni 2026**. Du klager via Klageportalen, som du finder på [www.naevneneshus.dk](http://www.naevneneshus.dk) eller via [www.borger.dk](http://www.borger.dk) eller [www.virk.dk](http://www.virk.dk).

Du logger på Klageportalen med NEM-ID. En klage er indgivet, når den er tilgængelig for Greve Kommune via Klageportalen. Når du klager, skal du betale et gebyr på 900 kr. for borgere og 1800 kr. for virksomheder, organisationer og offentlige myndigheder.

I Klageportalen sendes din klage automatisk først til Greve Kommune. Hvis Greve Kommune fastholder afgørelsen, sender Greve Kommune klagen videre til behandling i nævnet via Klageportalen. Du får besked om videresendelsen.

Miljø- og Fødevareklagenævnet afviser din klage, hvis du sender den uden om Klageportalen, medmindre du forinden er blevet fritaget for brug af Klageportalen. Hvis du ønsker at blive fritaget for at bruge Klageportalen, skal du sende en begrundet anmodning til Greve Kommune. Greve Kommune videresender herefter din anmodning til nævnet, som træffer afgørelse om, hvorvidt du kan fritages. Se betingelserne for at blive fritaget på [www.naevneneshus.dk](http://www.naevneneshus.dk)

Hvem kan klage?

- Adressaten for afgørelsen.
- Ejeren af ejendomme, som afgørelsen vedrører.
- Offentlige myndigheder.
- Lokale foreninger og organisationer, som har en væsentlig interesse i afgørelsen.
- Landsdækkende foreninger og organisationer, hvis hovedformål er beskyttelse af natur og miljø.
- Landsdækkende foreninger og organisationer, som efter deres formål varetager væsentlige rekreative interesser, når afgørelsen berører sådanne interesser.

Hvis du ønsker at indbringe denne afgørelse for en domstol, skal retssagen være anlagt inden 6 måneder efter, at du har modtaget afgørelsen jf. § 88, stk. 1 i naturbeskyttelsesloven. Såfremt afgørelsen påklages, vil søgsmålsfristen være 6 måneder fra endelig afgørelse.

Hvis du har spørgsmål, så er du velkommen til at kontakte mig på tlf. 4397 3188.

#### Med venlig hilsen

Pernille Fabricius Gundel

Miljø

#### Kopi er sendt til

Køge Museum, [koegemuseum@museerne.dk](mailto:koegemuseum@museerne.dk)

Museum Sydøstdanmark, [museerne@museerne.dk](mailto:museerne@museerne.dk)

Danmarks Naturfredningsforening, [dn@dn.dk](mailto:dn@dn.dk)

DN Greve, [DNGreve-Sager@dn.dk](mailto:DNGreve-Sager@dn.dk)

Friluftsrådet, [fr@friluftsradet.dk](mailto:fr@friluftsradet.dk)

Friluftsrådet, Kreds Roskilde, [roskilde@friluftsradet.dk](mailto:roskilde@friluftsradet.dk)

Styrelsen for Grøn Arealomlægning og Vandmiljø, [mail@sgav.dk](mailto:mail@sgav.dk)

Dansk Ornitologisk forening, [natur@dof.dk](mailto:natur@dof.dk)

Dansk Ornitologisk forening Greve, [greve@dof.dk](mailto:greve@dof.dk)

Dansk Botanisk forening, [oestkredsen@botaniskforening.dk](mailto:oestkredsen@botaniskforening.dk)

Greve Museum, [museum@greve.dk](mailto:museum@greve.dk)



**Adresse** Greve Kommune  
Rådhusolmen 10  
DK-2670 Greve

**Telefon** 43 97 94 48  
**Hjemmeside** [www.greve.dk](http://www.greve.dk)  
**Digital post** [www.borger.dk/post](http://www.borger.dk/post)

**Åbnings- og telefontider**  
[www.greve.dk/kontakt](http://www.greve.dk/kontakt)

**Tidsbestilling**  
[www.greve.dk/tidsbestilling](http://www.greve.dk/tidsbestilling)

**E-mail** [natmil@greve.dk](mailto:natmil@greve.dk)

**Afdeling** Miljø  
**Sag** 26-001546

**EAN** 579 800 785 5758  
**Konto** 4316 3191110226  
**CVR** 44 02 39 11