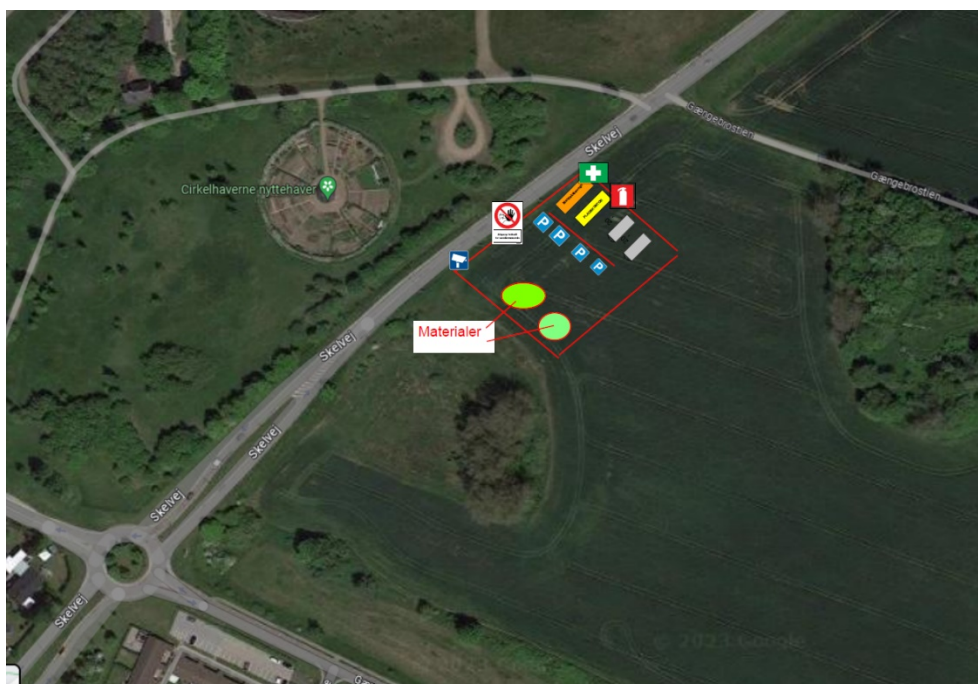


GORM HANSEN A/S  
Lykkegårdsvej 11  
4000 Roskilde

## §19 tilladelse efter Miljøbeskyttelsesloven, Skelvej 11, midlertidigt oplag af jord fra fjernvarmeprojekt

Greve Kommune har modtaget en ansøgning fra Gorm-Hansen A/S, om tilladelse efter Miljøbeskyttelseslovens § 19 (LBK nr. 928 af 28/06/2024), at etablere et midlertidigt mellemdepot til oplag af potentielt lettere forurenede overfladejord på matr.nr. 9a Karlslunde By, Karlslunde, i perioden 8. august 2024 til 1. april 2026.



Figur 1: Indretning af byggeplads. Pladsen anrettes inden for området markeret med rødt og jorden vil blive opbevaret i områderne markeret med grøn



**Adresse** Greve Kommune  
Rådhusolmen 10  
DK-2670 Greve

**Telefon** 43 97 94 48  
**Hjemmeside** [www.greve.dk](http://www.greve.dk)  
**Digital post** [www.borger.dk/post](http://www.borger.dk/post)

**Åbnings- og telefontider**  
[www.greve.dk/kontakt](http://www.greve.dk/kontakt)

**Tidsbestilling**  
[www.greve.dk/tidsbestilling](http://www.greve.dk/tidsbestilling)

**E-mail** [natmil@greve.dk](mailto:natmil@greve.dk)

**Afdeling** Miljø  
**Sag** 24-006226

**EAN** 579 800 785 5758  
**Konto** 4316 3191110226  
**CVR** 44 02 39 11

**Tilladelse efter § 19 i Miljøbeskyttelsesloven**

Greve Kommune giver hermed tilladelse efter Miljøbeskyttelseslovens § 19, til midlertidig at etablere et mellemdepot til oplag af potentielt lettere forurenede overfladejord på matr.nr. 9a Karlslunde By, Karlslunde, i perioden 8. august 2024 til-1. april 2026

Tilladelsen gives på nedenstående vilkår. Denne tilladelse omhandler udelukkende miljømæssig godkendelse af midlertidig oplagsplads af potentielt forurenede jord, på matr.nr. 9a Karlslunde By, Karlslunde, i den angivne periode.

**Vilkår**

1. Projektet skal følge Gorm-Hansens fremsendte beskrivelse. Derudover skal afviklingen af oplagspladsen efter endt anvendelse, også efterleve de vilkår, der fremgår af denne § 19-tilladelse.
2. Såfremt projektet ønskes ændret undervejs, skal kommunen straks underrettes med henblik på en eventuel revurdering af § 19-tilladelsen.
3. Der må der ikke mellemdeponeres jord, der ved syn eller lugt fremstår forurenede.
4. Miler med lettere forurenede jord (klasse 2 og 3) skal være overdækkede.
5. Ved ophør af pladsen skal al jord være fjernet. Eventuelt overskudsjord, anmeldes og køres til godkendt modtager – eller dokumenteres rent for nyttiggørelse. Mellemdepotet skal være fjernet ved ophør af den driftsperiode, som er beskrevet i ansøgningen (dvs. senest d. 2. april 2026) medmindre, der er ansøgt om udvidelse af driftsperioden, og dette er accepteret af kommunen.
6. Arealet skal ved ophør af driftsperioden tilbageføres til hidtidig tilstand.
7. Senest 4 uger efter ophør af det midlertidige mellemdepot indsendes et notat til Greve Kommune indeholdende dokumentation for analyser og bortskaffelse af restjorden, og analyser til dokumentation for at oplaget ikke har medført en forurening af arealet.
8. Anmeldelse af jord og grus til bortskaffelse skal ske til Greve Kommune. Anmeldelse skal ske via jordweb: [www.jordweb.dk](http://www.jordweb.dk).

## Ansøgning og projekt

Ansøgers beskrivelse af projektet:

*I forbindelse med anlægsprojektet for Greve Forsynings udbygning af fjernvarmenettet i Karlslunde søger Gorm Hansen A/S en midlertidig tilladelse til oplag af jord på Skelvej 11, 2760 Greve af en mindre del af matrikelnummer 9a Karlslunde By, Karlslunde, Oversigtskort "Byggeplads-Skelvej". I periode fra 08-08-2023 til 02-09-2026.*

*Pladsen skal benyttes som byggeplads, hvor der søges om midlertidigt oplag af jord. Jorden oplagres midlertidigt og genanvendes så vist muligt i projektet.*

*Jorden stammer fra Greve Forsynings udbygning af fjernvarmenettet i Karlslunde. Oversigtskort "1306-1.1-000-000 Oversigtskort, Etape 1.1 – Orto". Ledningen ligger i vejen området, og der graves i ca. 1,2 meter dybde i en bredde af ca. 1,5 meter.*

*Hovedparten af jorden, der kommer på pladsen, vil være for klassificeret.*

*Der udtages jordprøver direkte i intakt jord til for klassificering, prøver udtages i 0,5-0,75m dybde og prøver udtages ca. 1 pr. 20 lbm kanalmeter.*

*Jorden opgraves og lægges i miler i forhold til resultatet af prøverne. Miler klappes af, og forsøges på denne vis at beskytte imod yderligere opblødning ude i trace.*

*Evt. klasse 4 jord opgraves direkte i trace og læses på lastbil og bortskaffes med det samme.*

*Vores transportør anmelder alt jorden på Jordweb, inden det køres fra området.*

*Jorden køres løbende bort så der går maks. 1-2 mdr. fra jorden er opgravet til den er væk fra pladsen.*

*Jorden oplægges i miler af max 5 meter højde og bredde hvis her skal udtages jordprøver, jorden som allerede er kendt oplægges i større miler som "klappes af" imod opblødning.*

## Greve Kommunes baggrundsplysninger om miljømæssige forhold

### Jordforurening og Kortlægning (figur 2 og 3)

- Matriklen er ikke omfattet af områdeklassificering.
- Matriklen er ikke kortlagt
- Området ligger inden for område med særlige drikkevandsinteresser (OSD)
- Nærmeste vandboring er ca. 400 m væk fra arealet.
- Nærmeste skovbyggelinje er ca. 300 meter væk fra arealet
- Nærmeste beskyttede å er ca. 300 meter fra arealet
- Nærmeste §3 naturtype er ca. 300 meter fra arealet



Figur 2 og 3: (ad 2): Blå cirkler er almene vandforsyningsboringer, orange cirkler er ikke-almene vandboringer

### Geologisk beskrivelse

Vandindvindingsboring med DGU nr. 207.4727 beskriver det sedimentære lag som: 11 meter ler, underlejret af grus og sand til 14,2 meter under terræn, herefter træffes kalken.

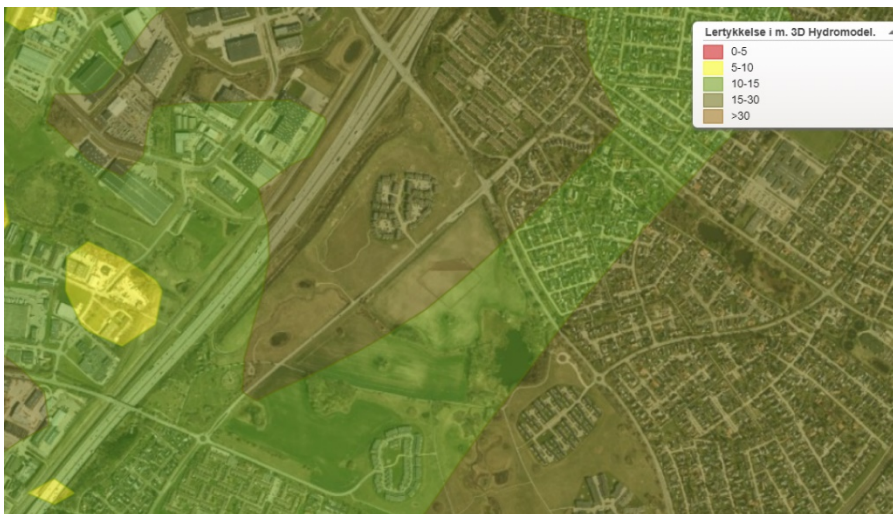
Boring med DGU nr. 207.432 har en lagfølge, hvor der fra 0 - 3,6 meter er ukendte aflejringer. Fra 3,6 til 10,6 meter under terræn er der truffet glacialt moræneler, der herefter er underlejret af Danien kalk.

I boring 207.466 er de øverste 8,4 meter af ukendt beskaffenhed, fra 8,4 meter under terræn til 18,7 meter under terræn er der truffet glacialt moræneler, herefter er der Danien bryozokalk til 25 meter under terræn, hvor Skrivekridtet nås.



Geologien i boring 207.921 er som følger: 0-2 meter under terræn, ukendt aflejring fra 2 meter under terræn til 9,5 meter under terræn er der ler, underlejret af sand til 10,6 meter underterræn. Sandet er underlejret af ler og leret fortsætter til 26,2 meter under terræn, hvor efter kalken træffes.

Lertykkelsen i 3D hydromodel angiver, at området er med lertykkelser på mellem 10 og 30 meter (se figur 4).



Figur 4: Mægtigheder af ler i området

#### Natura 2000 og bilag IV-arter

Efter "Bekendtgørelse om udpegnings og administration af internationale naturbeskyttelsesområder samt beskyttelse af visse arter" §§ 6 og 7 skal kommunen vurdere, om projektet kan påvirke Natura 2000-områder eller skade bilag IV-arter. Oplaget ligger udenfor beskyttelseslinjerne til beskyttet natur. Endelig er der ikke registreret bilag IV-arter i området se figur 3 og 5.



Figur 5: registrering af bilag IV-arter i området.

#### Greve Kommunes vurdering af miljømæssige forhold

Geologisk vurderes grundvandsmagasinet at være velbeskyttet, da den overliggende lermægtighed er mellem 10 og 30 meter.

Greve Kommune vurderer, at den midlertidige oplagsplads ikke udgør en risiko for hverken sundhed, grund- eller overfladevand eller det øvrige miljø i området, når det sker på den beskrevne måde.

Greve Kommune vurderer endvidere, at placeringen af oplagspladsen ikke medfører naturmæssige konflikter. Vurderingen begrundes i, at det ansøgte er beliggende uden for afgrænsningen af nærmeste Natura 2000-område (over 8 km). Det vurderes således, at det ansøgte, ikke vil påvirke udpegningsgrundlagene for nogen Natura 2000-områder. Læs nærmere på <http://www.naturstyrelsen.dk/naturbeskyttelse/natura2000>

### **Generelle bemærkninger**

Tilladelsen efter § 19 i miljøbeskyttelsesloven offentliggøres (annonceres) på Greve.dk onsdag den 24. juli 2024. Tilladelsen må tages i brug med det samme, såfremt de nævnte vilkår overholdes. Dog sker ibrugtagning på eget ansvar i forhold til eventuelle indsigelser i klageperioden på 4 uger fra offentliggørelsen. Greve Kommune gør for god ordens skyld opmærksom på, at en § 19-tilladelse jf. § 20 i miljøbeskyttelsesloven til enhver tid og uden erstatning kan ændres eller tilbagekaldes, samt at kommunens afgørelse om en sådan ændring eller tilbagetrækning ikke kan påklages til anden administrativ myndighed.

### **Øvrige forhold i henhold til anden lovgivning end miljøbeskyttelseslovens § 19**

Støjende og vibrerende aktiviteter

Eventuelle støjende og vibrerende aktiviteter på oplagspladsen skal anmeldes efter Miljøaktivitetsbekendtgørelsen (BEK nr. 844 af d. 23. juni 2017).

[Miljøhensyn ved bygge- og anlægsaktiviteter | Greve Kommune](#)

### **Høring**

Et udkast til denne tilladelse har været sendt i høring til ansøger, samt Region Sjælland den 24. juni 2024. Frist for partshøring: 24. juli 2024, eller når alle parter har svaret.

Der er indkommet følgende kommentar fra GORM-HANSEN A/S:

*Vi har den 24. juni 2024 modtaget en §19 tilladelse på Skelvej 11, til midlertidigt oplag af jord fra fjernvarmeprojekt for Greve forsyning.*

*I denne tilladelse er der oplyst en periode fra 8. august 2024 til 2. september 2024, vores arbejder forventes først færdig i foråret 2026, hvilket gør at vi gerne vil have forlægget denne tilladelse til 1 april 2026.*

Tilladelsen er rettet til efter indkomne kommentarer.

Der er ikke indkommet flere kommentarer.

### **Vurdering af miljøvurderingspligt – ved midlertidigt oplag af jord på matr.nr. 9a Karlslunde By, Karlslunde**

Midlertidigt oplag fremgår ikke af bilag 2 i LBK nr 4 af 03/01/2023 (Bekendtgørelse af lov om miljøvurdering af planer og programmer og af konkrete projekter (VVM)). Der er derfor ikke foretaget en screening af projektet.

### **Klage og søgsmål**

Der kan klages over denne afgørelse til Miljø- og Fødevareklagenævnet fra d.d. og med en frist på 4 uger efter offentliggørelse. Evt. klage skal være modtaget senest d. 21. august 2024 inden midnat. Evt. klage skal indsendes elektronisk direkte til Miljø- og Fødevareklagenævnet gennem Klageportalen, som findes via [www.borger.dk](http://www.borger.dk) eller [www.virk.dk](http://www.virk.dk), - søg efter "klageportal". I særlige tilfælde kan der søges om at blive fritaget for at bruge den digitale klageportal. Kontakt Greve Kommune, Teknik & Miljø, hvis du ønsker at søge om ikke at benytte den digitale klageportal. Husk at søge i god tid, så ansøgningen kan nå at blive behandlet inden udløbet af ovenstående klagefrist. Evt. klage har ikke opsættende virkning, medmindre klagemyndigheden bestemmer andet. Dette giver dog ingen begrænsninger i Miljø- og Fødevareklagenævnets adgang til at ændre eller ophæve den påklagede tilladelse. Udnyttelse af tilladelsen inden en eventuel klage er færdigbehandlet kan kun ske ved opfyldelse af de fastsatte vilkår. Ønskes sagen afgjort ved domstol, skal retssagen være anlagt inden 6 måneder efter afgørelsen er offentliggjort, eller efter endelig klageafgørelse. Foruden dig selv kan afgørelsen påklages af enhver, der har en individuel, væsentlig interesse i sagen, samt af de institutioner og foreninger, der jf. nedenstående får kopi af afgørelsen. Hvis Greve Kommune modtager klager over afgørelsen, vil du blive orienteret herom. Det er en betingelse for Miljø- og Fødevareklagenævnets behandling af evt. klage, at klager indbetaler et gebyr til klagenævnet. Læs mere på klagenævnets hjemmeside <http://nmkn.dk/>.

Spørgsmål og kommentarer kan rettes til Francisca Ana Pico Sauerberg på mail:  
fras@greve.dk

**Med venlig hilsen**

Francisca Ana Pico Sauerberg  
Miljø

Kopi sendt til:

Region Sjælland på [udvikling@regionsjaelland.dk](mailto:udvikling@regionsjaelland.dk)